

**GRUPA KAPITAŁOWA  
GETIN HOLDING S.A.**

**SKONSOLIDOWANY RAPORT PÓŁROCZNY  
ZA OKRES 6 MIESIĘCY ZAKOŃCZONY 30 CZERWCA 2012 ROKU**

Wrocław, 29 sierpnia 2012 roku

<b>1.</b>	<b>Wybrane dane finansowe .....</b>	<b>3</b>
<b>2.</b>	<b>Śródroczne skrócone skonsolidowane sprawozdanie finansowe Grupy Getin Holding .....</b>	<b>5</b>
2.1.	Informacje ogólne .....	11
2.2.	Opis organizacji Grupy Getin Holding, ze wskazaniem jednostek podlegających konsolidacji .....	12
2.3.	Graficzna struktura Grupy Getin Holding i zatrudnienie na dzień 30.06.2012 .....	14
2.4.	Informacje o zasadach przyjętych przy sporządzaniu śródrocznego skróconego skonsolidowanego sprawozdania finansowego .....	15
2.4.1.	Zmiany prezentacji danych finansowych .....	17
2.5.	Połączenia jednostek gospodarczych .....	18
2.6.	Działalność zaniechana – podział Grupy Kapitałowej i sprzedaż TU Europa .....	19
2.7.	Instrumenty finansowe .....	22
2.8.	Wyniki finansowe Grupy Getin Holding za I półrocze 2012 roku .....	24
2.9.	Przychody i koszty z tytułu odsetek .....	26
2.10.	Przychody i koszty z tytułu prowizji i opłat .....	26
2.11.	Wynik z tytułu utraty kontroli w jednostkach zależnych .....	27
2.12.	Inne przychody i koszty operacyjne .....	28
2.13.	Odpisy z tytułu utraty wartości i rezerwy na zobowiązania pozabilansowe .....	28
2.14.	Ogólne koszty administracyjne .....	29
2.15.	Podatek dochodowy .....	30
2.16.	Kredyty i pożyczki udzielone klientom .....	30
2.17.	Należności z tytułu leasingu finansowego .....	31
2.18.	Zobowiązania wobec klientów .....	32
2.19.	Informacje o rezerwach oraz o rezerwie i aktywach z tytułu odroczonego podatku .....	32
2.20.	Odpisy aktualizujące wartość aktywów .....	33
2.21.	Informacja dotycząca zmian zobowiązań warunkowych lub aktywów warunkowych Spółki, które nastąpiły od czasu zakończenia ostatniego roku obrotowego .....	33
2.22.	Składniki innych całkowitych dochodów .....	33
2.23.	Współczynnik wypłacalności .....	34
2.24.	Przychody i wyniki przypadające na poszczególne segmenty działalności .....	35
2.25.	Informacje dodatkowe do rachunku przepływów pieniężnych .....	39
2.26.	Informacja dotycząca emisji, wykupu i spłaty nieudziałowych i kapitałowych papierów wartościowych .....	40
2.27.	Informacje dotyczące dywidend w Grupie Getin Holding .....	41
2.28.	Zdarzenia, które wystąpiły po dniu bilansowym .....	41
<b>3.</b>	<b>Śródroczne skrócone sprawozdanie finansowe Getin Holding S.A. ....</b>	<b>43</b>
3.1.	Informacje o zasadach przyjętych przy sporządzeniu sprawozdania .....	48
3.2.	Aktywa przeznaczone do sprzedaży i działalność zaniechana .....	49
3.3.	Przychody z dywidend .....	49
3.4.	Zysk z tytułu sprzedaży / likwidacji inwestycji .....	49
3.5.	Aktywa finansowe .....	50
3.6.	Podatek dochodowy .....	51
3.7.	Inwestycje w jednostkach zależnych .....	51
3.8.	Krótkoterminowe zobowiązania z tytułu dostaw i usług, pozostałe zobowiązania .....	52
3.9.	Transakcje Getin Holding S.A. z podmiotami powiązanymi .....	52
3.10.	Informacje dodatkowe do rachunku przepływów pieniężnych .....	53
3.11.	Zdarzenia, które wystąpiły po dniu bilansowym .....	54

*Grupa Kapitałowa Getin Holding*  
*Skonsolidowany raport półroczny za okres 6 miesięcy zakończony 30.06.2012*  
*dane w tys. zł*  
*Wybrane dane finansowe*

**1. Wybrane dane finansowe**

dane dotyczące skonsolidowanego sprawozdania finansowego	w tys. zł		w tys. EUR	
	01.01.2012- 30.06.2012	01.01.2011- 30.06.2011	01.01.2012- 30.06.2012	01.01.2011- 30.06.2011
	(dane niebadane)			
Przychody z tytułu odsetek - działalność kontynuowana	400 946	161 505	94 907	40 709
Przychody z tytułu odsetek - działalność zaniechana	80 352	1 678 999	19 020	423 209
Przychody z tytułu prowizji i opłat - działalność kontynuowana	160 890	41 135	38 084	10 369
Przychody z tytułu prowizji i opłat - działalność zaniechana	67 008	446 312	15 861	112 498
Składki ubezpieczeniowe - działalność zaniechana	334 775	317 422	79 244	80 010
Wynik z działalności operacyjnej - działalność kontynuowana	571 430	15 673	135 263	3 951
Wynik z działalności operacyjnej - działalność zaniechana	168 365	1 000 758	39 853	252 252
Zysk brutto z działalności kontynuowanej i zaniechanej	739 795	1 013 717	175 116	255 518
Zysk netto z działalności kontynuowanej i zaniechanej	526 618	916 170	124 655	230 930
Zysk netto z działalności kontynuowanej i zaniechanej przypadający na akcjonariuszy jednostki dominującej	500 993	820 565	118 589	206 832
Zysk netto z działalności kontynuowanej przypadający na akcjonariuszy jednostki dominującej	387 540	18 273	91 734	4 606
Zysk netto z działalności zaniechanej przypadający na akcjonariuszy jednostki dominującej	113 453	802 292	26 855	202 226
Zysk netto z działalności kontynuowanej i zaniechanej przypadający na udziały niekontrolujące	25 625	95 605	6 066	24 098
Zysk na akcję przypadający na akcjonariuszy jednostki dominującej - podstawowy (w zł/ EURO na jedną akcję)	0,69	1,14	0,16	0,29
Zysk na akcję przypadający na akcjonariuszy jednostki dominującej - rozwodniony (w zł/ EURO na jedną akcję)	0,68	1,14	0,16	0,29
Środki pieniężne netto z działalności operacyjnej	(2 844 842)	342 097	(673 399)	86 229
Środki pieniężne netto wykorzystane w działalności inwestycyjnej	178 065	119 512	42 150	30 124
Środki pieniężne netto wykorzystane w działalności finansowej	5 341	627 889	1 264	158 266
Zwiększenie (zmniejszenie) netto stanu środków pieniężnych i ich ekwiwalentów	(2 661 436)	1 089 498	(629 985)	274 620
	<b>30.06.2012</b> (dane niebadane)	<b>31.12.2011</b>	<b>30.06.2012</b> (dane niebadane)	<b>31.12.2011</b>
Aktywa ogółem	7 627 997	61 803 513	1 790 063	13 992 826
Zobowiązania ogółem	5 759 005	55 536 901	1 351 467	12 574 013
Zobowiązania wobec klientów - działalność kontynuowana	3 738 569	2 590 366	877 331	586 480
Zobowiązania wobec klientów - działalność zaniechana	-	47 428 788	-	10 738 269
Rezerwy techniczno - ubezpieczeniowe - działalność zaniechana	-	649 831	-	147 127
Kapitał własny ogółem	1 868 992	6 266 612	438 597	1 418 813
Kapitał własny przypadający akcjonariuszom jednostki dominującej	1 831 914	5 663 471	429 896	1 282 257
Udziały niekontrolujące	37 078	603 141	8 701	136 556
Kapitał zakładowy	731 994	731 994	171 777	165 729
Liczba akcji	731 994 402	731 994 402	731 994 402	731 994 402
	<b>01.01.2012- 30.06.2012</b>	<b>01.01.2011- 30.06.2011</b>	<b>01.01.2012- 30.06.2012</b>	<b>01.01.2011- 30.06.2011</b>
	(dane niebadane)			
Przychody ogółem	683 176	88 633	161 714	22 341
Zysk (strata) brutto - działalność kontynuowana	660 389	81 904	156 320	20 645
Zysk (strata) brutto - działalność zaniechana	-	(1 578)	-	(398)
Zysk (strata) netto - działalność kontynuowana	533 989	82 519	126 400	20 800
Zysk (strata) netto - działalność zaniechana	-	(1 284)	-	(324)
Środki pieniężne netto z działalności operacyjnej	(6 844)	68 302	(1 620)	17 216
Środki pieniężne netto z działalności inwestycyjnej	616 682	(171 424)	145 974	(43 209)
Środki pieniężne netto z działalności finansowej	(73 250)	164 921	(17 339)	41 570
Zwiększenie (zmniejszenie) netto stanu środków pieniężnych i ich ekwiwalentów	536 588	61 799	127 015	15 577
Zysk (strata) na jedną akcję (w zł / EUR)	0,73	0,11	0,17	0,03
Rozwodniony zysk (strata) na jedną akcję (w zł / EUR)	0,73	0,11	0,17	0,03
	<b>30.06.2012</b> (dane niebadane)	<b>31.12.2011</b>	<b>30.06.2012</b> (dane niebadane)	<b>31.12.2011</b>
Aktywa ogółem	2 326 727	3 126 837	546 013	707 942
Zobowiązania długoterminowe	124 187	111	29 143	25
Zobowiązania krótkoterminowe - działalność kontynuowana	374 778	303 044	87 949	68 612
Kapitał własny	1 827 762	2 823 643	428 921	639 296
Kapitał podstawowy	731 994	731 994	171 777	165 729
Liczba akcji	731 994 402	731 994 402	731 994 402	731 994 402

Wybrane dane finansowe, zawierające podstawowe pozycje skróconego skonsolidowanego i jednostkowego sprawozdania finansowego przeliczono na EURO wg następujących zasad:

- Poszczególne pozycje aktywów i zobowiązań przeliczono według średnich kursów ogłoszonych przez Narodowy Bank Polski obowiązujących na dzień 30.06.2012 w wysokości 4,2613 zł oraz na dzień 31.12.2011 w wysokości 4,4168 zł.
- Poszczególne pozycje rachunku zysków i strat oraz rachunku przepływów pieniężnych przeliczono według kursów stanowiących średnią arytmetyczną średnich kursów ustalonych przez Narodowy Bank Polski na ostatni dzień każdego zakończonego miesiąca za okresy 6 miesięcy zakończone dnia 30.06.2012 oraz 30.06.2011 (odpowiednio 4,2246 zł oraz 3,9673 zł).

*Grupa Kapitałowa Getin Holding*  
*Skonsolidowany raport półroczny za okres 6 miesięcy zakończony 30.06.2012*  
*dane w tys. zł*  
*Śródroczne skrócone skonsolidowane sprawozdanie finansowe Grupy Kapitałowej Getin Holding*

## 2. Śródroczne skrócone skonsolidowane sprawozdanie finansowe Grupy Getin Holding

### ŚRÓDROCZNY SKONSOLIDOWANY RACHUNEK ZYSKÓW I STRAT

	01.01.2012- 30.06.2012			01.01.2011- 30.06.2011			
	Działalność			Działalność			
	kontynuowana	zaniechana	razem	kontynuowana	zaniechana	razem	
Nota	(dane niebadane)		(dane porównywalne, niebadane)				
Przychody z tytułu odsetek	2.9	400 946	80 352	481 298	161 505	1 678 999	1 840 504
Koszty z tytułu odsetek	2.9	(226 130)	(55 769)	(281 899)	(46 585)	(1 012 863)	(1 059 448)
<b>Wynik z tytułu odsetek</b>		<b>174 816</b>	<b>24 583</b>	<b>199 399</b>	<b>114 920</b>	<b>666 136</b>	<b>781 056</b>
Przychody z tytułu prowizji i opłat	2.10	160 890	67 008	227 898	41 135	446 312	487 447
Koszty z tytułu prowizji i opłat	2.10	(48 550)	(14 489)	(63 039)	(10 288)	(187 827)	(198 115)
<b>Wynik z tytułu prowizji i opłat</b>		<b>112 340</b>	<b>52 519</b>	<b>164 859</b>	<b>30 847</b>	<b>258 485</b>	<b>289 332</b>
Składki ubezpieczeniowe		-	334 775	334 775	-	317 422	317 422
Przychody z tytułu dywidend		-	-	-	-	3 579	3 579
Wynik na instrumentach finansowych wycenianych do wartości godziwej		(144)	5 762	5 618	33 880	(411)	33 469
Wynik na pozostałych instrumentach finansowych		714	-	714	1 264	1 502	2 766
Wynik z tytułu utraty kontroli w jednostkach zależnych	2.11	528 613	-	528 613	-	740 083	740 083
Wynik z pozycji wymiany		6 751	390	7 141	(33 976)	77 119	43 143
Strata z tytułu hiperinflacji (zastosowanie MSR 29)		(5 792)	-	(5 792)	-	-	-
Odszkodowania i świadczenia wypłacone		-	(25 067)	(25 067)	-	(49 770)	(49 770)
Zmiana stanu rezerw ubezpieczeniowych		-	4 585	4 585	-	45 227	45 227
Inne przychody operacyjne	2.12	17 171	3 023	20 194	6 532	151 193	157 725
Inne koszty operacyjne	2.12	(8 119)	(189 726)	(197 845)	(3 972)	(190 094)	(194 066)
<b>Pozostałe przychody i koszty operacyjne netto</b>		<b>539 194</b>	<b>133 742</b>	<b>672 936</b>	<b>3 728</b>	<b>1 095 850</b>	<b>1 099 578</b>
<b>Przychody operacyjne netto</b>		<b>826 350</b>	<b>210 844</b>	<b>1 037 194</b>	<b>149 495</b>	<b>2 020 471</b>	<b>2 169 966</b>
Wynik z tytułu odpisów aktualizujących z tytułu utraty wartości kredytów, pożyczek, należności leasingowych	2.13	(23 534)	-	(23 534)	(8 491)	(554 441)	(562 932)
Ogólne koszty administracyjne	2.14	(231 386)	(42 479)	(273 865)	(125 331)	(465 272)	(590 603)
<b>Wynik z działalności operacyjnej</b>		<b>571 430</b>	<b>168 365</b>	<b>739 795</b>	<b>15 673</b>	<b>1 000 758</b>	<b>1 016 431</b>
Udział w zyskach (stratach) jednostek stowarzyszonych		-	-	-	-	(2 714)	(2 714)
<b>Zysk (strata) brutto</b>		<b>571 430</b>	<b>168 365</b>	<b>739 795</b>	<b>15 673</b>	<b>998 044</b>	<b>1 013 717</b>
Podatek dochodowy	2.15	(181 043)	(32 134)	(213 177)	5 756	(103 303)	(97 547)
<b>Zysk (strata) netto</b>		<b>390 387</b>	<b>136 231</b>	<b>526 618</b>	<b>21 429</b>	<b>894 741</b>	<b>916 170</b>
Przypadający na akcjonariuszy jednostki dominującej		387 540	113 453	500 993	18 273	802 292	820 565
Przypadający na udziały niekontrolujące		2 847	22 778	25 625	3 156	92 449	95 605
Zysk na jedną akcję:							
- podstawowy z zysku za rok obrotowy (w zł)		0,53	0,16	0,69	0,03	1,12	1,14
- rozwodniony z zysku za rok obrotowy (w zł)		0,53	0,15	0,68	0,03	1,11	1,14

Zysk na akcję	01.01.2012- 30.06.2012			01.01.2011- 30.06.2011			
	Działalność			Działalność			
	kontynuowana	zaniechana	razem	kontynuowana	zaniechana	razem	
		(dane niebadane)		(dane porównywalne, niebadane)			
Zysk netto za okres przypadający na zwykłych akcjonariuszy jednostki dominującej (w tys. zł)		387 540	113 453	500 993	18 273	802 292	820 565
Średnia ważona liczba wyemitowanych akcji zwykłych zastosowana do obliczenia podstawowego zysku na jedną akcję		730 294 402	730 294 402	730 294 402	718 549 407	718 549 407	718 549 407
<b>Zysk podstawowy na akcję ( w zł)</b>		<b>0,53</b>	<b>0,16</b>	<b>0,69</b>	<b>0,03</b>	<b>1,12</b>	<b>1,14</b>
Średnia ważona liczba wyemitowanych akcji zwykłych zastosowana do obliczenia rozwodnionego zysku na jedną akcję		733 002 383	733 002 383	733 002 383	720 986 412	720 986 412	720 986 412
<b>Zysk rozwodniony na akcję (w zł)</b>		<b>0,53</b>	<b>0,15</b>	<b>0,68</b>	<b>0,03</b>	<b>1,11</b>	<b>1,14</b>

**Grupa Kapitałowa Getin Holding**  
**Skonsolidowany raport półroczny za okres 6 miesięcy zakończony 30.06.2012**  
**dane w tys. zł**

**Śródroczne skrócone skonsolidowane sprawozdanie finansowe Grupy Kapitałowej Getin Holding**

**ŚRÓDROCZNY SKONSOLIDOWANY RACHUNEK ZYSKÓW I STRAT**

	01.04.2012- 30.06.2012			01.04.2011- 30.06.2011		
	Działalność			Działalność		
	kontynuowana	zaniechana	razem	kontynuowana	zaniechana	razem
	(dane niebadane)			(dane porównywalne, niebadane)		
Przychody z tytułu odsetek	214 285	27 158	241 443	92 837	872 813	965 650
Koszty z tytułu odsetek	(120 957)	(23 319)	(144 276)	(27 511)	(517 277)	(544 788)
<b>Wynik z tytułu odsetek</b>	<b>93 328</b>	<b>3 839</b>	<b>97 167</b>	<b>65 326</b>	<b>355 536</b>	<b>420 862</b>
Przychody z tytułu prowizji i opłat	99 801	26 574	126 375	25 674	216 059	241 733
Koszty z tytułu prowizji i opłat	(30 019)	2 422	(27 597)	(6 902)	(97 984)	(104 886)
<b>Wynik z tytułu prowizji i opłat</b>	<b>69 782</b>	<b>28 996</b>	<b>98 778</b>	<b>18 772</b>	<b>118 075</b>	<b>136 847</b>
Składki ubezpieczeniowe	-	144 169	144 169	-	165 686	165 686
Przychody z tytułu dywidend	-	-	-	-	3 579	3 579
Wynik na instrumentach finansowych wycenianych do wartości godziwej	798	685	1 483	35 162	13 769	48 931
Wynik na pozostałych instrumentach finansowych	763	-	763	-	674	674
Wynik z tytułu utraty kontroli w jednostkach zależnych	528 613	-	528 613	-	740 083	740 083
Wynik z pozycji wymiany	3 140	4 348	7 488	(35 885)	34 505	(1 380)
Strata z tytułu hiperinflacji (zastosowanie MSR 29)	(3 268)	-	(3 268)	-	-	-
Odszkodowania i świadczenia wypłacone	-	(5 768)	(5 768)	-	(44 229)	(44 229)
Zmiana stanu rezerw ubezpieczeniowych	-	(3 195)	(3 195)	-	36 640	36 640
Inne przychody operacyjne	11 827	938	12 765	3 109	132 561	135 670
Inne koszty operacyjne	(4 473)	(91 486)	(95 959)	(2 177)	(119 632)	(121 809)
<b>Pozostałe przychody i koszty operacyjne netto</b>	<b>537 400</b>	<b>49 691</b>	<b>587 091</b>	<b>209</b>	<b>963 636</b>	<b>963 845</b>
<b>Przychody operacyjne netto</b>	<b>700 510</b>	<b>82 526</b>	<b>783 036</b>	<b>84 307</b>	<b>1 437 247</b>	<b>1 521 554</b>
Wynik z tytułu odpisów aktualizujących z tytułu utraty wartości kredytów, pożyczek, należności leasingowych	(8 640)	-	(8 640)	(7 370)	(320 982)	(328 352)
Ogólne koszty administracyjne	(129 334)	(19 793)	(149 127)	(66 743)	(254 000)	(320 743)
<b>Wynik z działalności operacyjnej</b>	<b>562 536</b>	<b>62 733</b>	<b>625 269</b>	<b>10 194</b>	<b>862 265</b>	<b>872 459</b>
Udział w zyskach (stratach) jednostek stowarzyszonych	-	-	-	-	(2 714)	(2 714)
<b>Zysk (strata) brutto</b>	<b>562 536</b>	<b>62 733</b>	<b>625 269</b>	<b>10 194</b>	<b>859 551</b>	<b>869 745</b>
Podatek dochodowy	(179 738)	(11 962)	(191 700)	7 449	(75 218)	(67 769)
<b>Zysk (strata) netto</b>	<b>382 798</b>	<b>50 771</b>	<b>433 569</b>	<b>17 643</b>	<b>784 333</b>	<b>801 976</b>
Przypadający na akcjonariuszy jednostki dominującej	381 162	42 530	423 692	15 695	716 151	731 846
Przypadający na udziały niekontrolujące	1 636	8 241	9 877	1 948	68 182	70 130
Zysk na jedną akcję:						
- podstawowy z zysku za rok obrotowy (w zł)	0,52	0,06	0,58	0,02	0,99	1,01
- rozwodniony z zysku za rok obrotowy (w zł)	0,52	0,06	0,58	0,02	0,98	1,00

Zysk na akcję	01.04.2012- 30.06.2012			01.04.2011- 30.06.2011		
	Działalność			Działalność		
	kontynuowana	zaniechana	razem	kontynuowana	zaniechana	razem
	(dane niebadane)			(dane porównywalne, niebadane)		
Zysk netto za okres przypadający na zwykłych akcjonariuszy jednostki dominującej (w tys. zł)	381 162	42 530	423 692	15 695	716 151	731 846
Srednia ważona liczba wyemitowanych akcji zwykłych zastosowana do obliczenia podstawowego zysku na jedną akcję	730 294 402	730 294 402	730 294 402	724 942 462	724 942 462	724 942 462
<b>Zysk podstawowy na akcję ( w zł)</b>	<b>0,52</b>	<b>0,06</b>	<b>0,58</b>	<b>0,02</b>	<b>0,99</b>	<b>1,01</b>
Srednia ważona liczba wyemitowanych akcji zwykłych zastosowana do obliczenia rozwodnionego zysku na jedną akcję	732 687 767	732 687 767	732 687 767	729 586 016	729 586 016	729 586 016
<b>Zysk rozwodniony na akcję (w zł)</b>	<b>0,52</b>	<b>0,06</b>	<b>0,58</b>	<b>0,02</b>	<b>0,98</b>	<b>1,00</b>

*Grupa Kapitałowa Getin Holding*  
*Skonsolidowany raport półroczny za okres 6 miesięcy zakończony 30.06.2012*  
*dane w tys. zł*  
*Śródroczne skrócone skonsolidowane sprawozdanie finansowe Grupy Kapitałowej Getin Holding*

**ŚRÓDROCZNE SKONSOLIDOWANE SPRAWOZDANIE Z CAŁKOWITYCH DOCHODÓW**

	01.01.2012- 30.06.2012			01.01.2011- 30.06.2011		
	Działalność			Działalność		
	<i>kontynuowana</i>	<i>zaniechana</i>	<i>razem</i>	<i>kontynuowana</i>	<i>zaniechana</i>	<i>razem</i>
	(dane niebadane)			(dane porównywalne, niebadane)		
<b>Zysk/ (strata) za okres</b>	<b>390 387</b>	<b>136 231</b>	<b>526 618</b>	<b>21 429</b>	<b>894 741</b>	<b>916 170</b>
Różnice kursowe z przeliczenia jednostek zagranicznych	(8 515)	316	(8 199)	(55 276)	(87)	(55 363)
Wycena aktywów finansowych dostępnych do sprzedaży	39 027	(133)	38 894	-	7 667	7 667
Efekt rachunkowości zabezpieczeń przepływów pieniężnych	-	-	-	-	4 090	4 090
Podatek dochodowy dotyczący innych całkowitych dochodów	(7 416)	24	(7 392)	-	(2 256)	(2 256)
<b>Inne całkowite dochody netto</b>	<b>2 22</b>	<b>23 096</b>	<b>207</b>	<b>(55 276)</b>	<b>9 414</b>	<b>(45 862)</b>
<b>Całkowite dochody za okres</b>	<b>413 483</b>	<b>136 438</b>	<b>549 921</b>	<b>(33 847)</b>	<b>904 155</b>	<b>870 308</b>
Przypadające na akcjonariuszy jednostki dominującej	410 693	113 624	524 317	(36 989)	811 088	774 099
Przypadające na udziały niekontrolujące	2 790	22 814	25 604	3 142	93 067	96 209

**ŚRÓDROCZNE SKONSOLIDOWANE SPRAWOZDANIE Z CAŁKOWITYCH DOCHODÓW**

	01.04.2012- 30.06.2012			01.04.2011- 30.06.2011		
	Działalność			Działalność		
	<i>kontynuowana</i>	<i>zaniechana</i>	<i>razem</i>	<i>kontynuowana</i>	<i>zaniechana</i>	<i>razem</i>
	(dane niebadane)			(dane porównywalne, niebadane)		
<b>Zysk/ (strata) za okres</b>	<b>382 798</b>	<b>50 771</b>	<b>433 569</b>	<b>17 643</b>	<b>784 333</b>	<b>801 976</b>
Różnice kursowe z przeliczenia jednostek zagranicznych	5 925	2 074	7 999	(46 962)	(87)	(47 049)
Wycena aktywów finansowych dostępnych do sprzedaży	(15 942)	(76)	(16 018)	-	15 131	15 131
Efekt rachunkowości zabezpieczeń przepływów pieniężnych	-	-	-	-	33 622	33 622
Podatek dochodowy dotyczący innych całkowitych dochodów	3 028	13	3 041	-	(9 255)	(9 255)
<b>Inne całkowite dochody netto</b>	<b>(6 989)</b>	<b>2 011</b>	<b>(4 978)</b>	<b>(46 962)</b>	<b>39 411</b>	<b>(7 551)</b>
<b>Całkowite dochody za okres</b>	<b>375 809</b>	<b>52 782</b>	<b>428 591</b>	<b>(29 319)</b>	<b>823 744</b>	<b>794 425</b>
Przypadające na akcjonariuszy jednostki dominującej	373 581	43 872	417 453	(31 201)	753 044	721 843
Przypadające na udziały niekontrolujące	2 228	8 910	11 138	1 882	70 700	72 582

Grupa Kapitałowa Getin Holding  
Skonsolidowany raport półroczny za okres 6 miesięcy zakończony 30.06.2012  
dane w tys. zł

Śródroczne skrócone skonsolidowane sprawozdanie finansowe Grupy Kapitałowej Getin Holding

**ŚRÓDROCZNY SKONSOLIDOWANY BILANS**

	Nota	30.06.2012 (dane niebadane)	31.12.2011
<b>AKTYWA</b>			
Kasa, środki w Banku Centralnym		197 537	151 936
Należności od banków i instytucji finansowych		800 614	196 729
Pochodne instrumenty finansowe		40 282	41 987
Aktywa finansowe wyceniane do wartości godziwej przez wynik finansowy	2.7.1	301 994	-
Kredyty i pożyczki udzielone klientom	2.16	3 132 173	2 160 483
Należności z tytułu leasingu finansowego	2.17	1 087 459	927 422
Pozostałe pożyczki i należności		309 689	308 944
Instrumenty finansowe, w tym:		842 761	482 463
<i>Dostępne do sprzedaży</i>		842 761	482 463
Wartości niematerialne		484 799	251 358
Rzeczowe aktywa trwałe		140 895	117 197
<b>Aktywa związane z działalnością zaniechaną</b>	2.6	-	<b>56 923 521</b>
Aktywa z tytułu podatku dochodowego		36 215	44 501
1. <i>Należności z tytułu bieżącego podatku dochodowego</i>		771	6 084
2. <i>Aktywa z tytułu odroczonego podatku dochodowego</i>		35 444	38 417
Inne aktywa		253 579	196 972
<b>AKTYWA OGÓŁEM</b>		<b>7 627 997</b>	<b>61 803 513</b>
<b>ZOBOWIĄZANIA I KAPITAŁ WŁASNY</b>			
<b>Zobowiązania</b>			
Zobowiązania wobec Banku Centralnego		23 690	6 257
Zobowiązania wobec innych banków i instytucji finansowych		1 062 080	672 212
Pochodne instrumenty finansowe		582	-
Zobowiązania wobec klientów	2.18	3 738 569	2 590 366
Zobowiązania z tytułu emisji dłużnych papierów wartościowych		305 932	121 727
Pozostałe zobowiązania wyceniane wg zamortyzowanego kosztu	2.7.3	93 707	-
Zobowiązania z tytułu podatku dochodowego od osób prawnych		100 453	3 229
Pozostałe zobowiązania		409 943	268 905
Rezerwa z tytułu odroczonego podatku dochodowego		21 594	5 490
Pozostałe rezerwy	2.19	2 455	1 071
<b>Zobowiązania związane z działalnością zaniechaną</b>	2.6	-	<b>51 867 644</b>
<b>ZOBOWIĄZANIA OGÓŁEM</b>		<b>5 759 005</b>	<b>55 536 901</b>
<b>Kapitał własny (przypisany akcjonariuszom jednostki dominującej)</b>			
Kapitał zakładowy		731 994	731 994
Zysk (strata) netto		500 993	1 004 800
Pozostałe kapitały		598 927	3 926 677
<b>Udziały niekontrolujące</b>		<b>37 078</b>	<b>603 141</b>
<b>Kapitał własny ogółem</b>		<b>1 868 992</b>	<b>6 266 612</b>
<b>SUMA ZOBOWIĄZAŃ I KAPITAŁU WŁASNEGO</b>		<b>7 627 997</b>	<b>61 803 513</b>

Wzrost należności od banków i instytucji finansowych wynika głównie z otrzymanych wpływów z transakcji sprzedaży 50% akcji TU Europa opisanej szerzej w nocie 2.6.

Wzrost wartości niematerialnych spowodowany jest rozpoznanem wartości firmy na nabyciu spółki Tax Care S.A. (rozliczenie nabycia Tax Care S.A. zaprezentowano w nocie 2.5).



Grupa Kapitałowa Getin Holding  
Skonsolidowany raport półroczny za okres 6 miesięcy zakończony 30.06.2012  
dane w tys. zł

Śródroczne skrócone skonsolidowane sprawozdanie finansowe Grupy Kapitałowej Getin Holding

ŚRÓDROCZNE SKONSOLIDOWANE ZESTAWIENIE ZMIAN W KAPITALE WŁASNYM  
za okres 6 miesięcy zakończony dnia 30.06.2012 (dane niebadane)

	Kapitał zakładowy	Kapitał zapasowy i zyski zatrzymane	Kapitał z aktualizacji wyceny	Akcje własne	Różnice kursowe	Świadczenia w formie akcji – składnik kapitałowy	Pozostałe kapitały	Zysk (strata) netto	Kapitał własny przypisany akcjonariuszom jednostki dominującej	Udziały niekontrolujące	Kapitał własny ogółem
<b>Na 01.01.2012</b>	731 994	3 697 153	21 014	(10 621)	(32 975)	45 574	206 532	1 004 800	5 663 471	603 141	6 266 612
<b>Całkowite dochody za okres</b>	-	-	31 538	-	(8 214)	-	-	500 993	524 317	25 604	549 921
Przeniesienie zysku poprzedniego okresu na zyski zatrzymane		1 004 800						(1 004 800)	-		-
Podział*		(4 205 933)	(16 799)		(547)	(23 145)	(34 939)		(4 281 363)	(274 210)	(4 555 573)
Opcje menedżerskie						1 672			1 672		1 672
Nabycie akcji Idea Bank S.A. (Polska)							(80 950)		(80 950)	(9 518)	(90 468)
Nabycie Tax Care S.A.									-	10 673	10 673
Nabycie Open Life TU na Życie S.A.									-	26 675	26 675
Sprzedż akcji TU Europa S.A.									-	(344 030)	(344 030)
Hiperinflacja							7 216		7 216		7 216
Pozostałe		(1 358)					(1 091)		(2 449)	(1 257)	(3 706)
<b>Na 30.06.2012</b>	<b>731 994</b>	<b>494 662</b>	<b>35 753</b>	<b>(10 621)</b>	<b>(41 736)</b>	<b>24 101</b>	<b>96 768</b>	<b>500 993</b>	<b>1 831 914</b>	<b>37 078</b>	<b>1 868 992</b>

\* wydzielenie Oddziału Getin Holding w Warszawie wraz z Grupą Getin Noble Bank do Get Banku co szerzej opisano w nocie 2.6

ŚRÓDROCZNE SKONSOLIDOWANE ZESTAWIENIE ZMIAN W KAPITALE WŁASNYM  
za okres 6 miesięcy zakończone dnia 30.06.2011 (dane niebadane)

	Kapitał zakładowy	Kapitał zapasowy i zyski zatrzymane	Kapitał z aktualizacji wyceny	Akcje własne	Różnice kursowe	Świadczenia w formie akcji – składnik kapitałowy	Pozostałe kapitały	Zysk (strata) netto	Kapitał własny przypisany akcjonariuszom jednostki dominującej	Udziały niekontrolujące	Kapitał własny ogółem
	tys. zł	tys. zł	tys. zł	tys. zł	tys. zł	tys. zł	tys. zł	tys. zł	tys. zł	tys. zł	tys. zł
<b>Na 01.01.2011</b>	713 785	3 160 351	(50 048)	(10 621)	(56 800)	30 491	224 497	421 091	4 432 746	503 259	4 936 005
<b>Całkowite dochody za okres</b>	-	-	8 883	-	(55 349)	-	-	820 565	774 099	96 209	870 308
Emisja akcji	18 000	148 500							166 500		166 500
Koszty emisji akcji		(1 251)							(1 251)		(1 251)
Przeniesienie zysku poprzedniego okresu na zyski zatrzymane		421 091						(421 091)	-		-
Opcje menedżerskie						2 067			2 067		2 067
Podwyższenie kapitału w MW Trade S.A.							(285)		(285)	296	11
Sprzedż Open Finance S.A.									-	(6 813)	(6 813)
Opcje z akcjonariuszami niekontrolującymi		(15 988)							(15 988)	(299)	(16 287)
Nabycie akcji Kubanbank S.A.									-	1 778	1 778
Dywidendy należne udziałów com niekontrolującym									-	(39 563)	(39 563)
<b>Na 30.06.2011</b>	<b>731 785</b>	<b>3 712 703</b>	<b>(41 165)</b>	<b>(10 621)</b>	<b>(112 149)</b>	<b>32 558</b>	<b>224 212</b>	<b>820 565</b>	<b>5 357 888</b>	<b>554 867</b>	<b>5 912 755</b>

Grupa Kapitałowa Getin Holding  
Skonsolidowany raport półroczny za okres 6 miesięcy zakończony 30.06.2012  
dane w tys. zł  
Śródroczne skrócone skonsolidowane sprawozdanie finansowe Grupy Kapitałowej Getin Holding

**ŚRÓDROCZNY SKONSOLIDOWANY RACHUNEK PRZEPLÝWÓW PIENIĘŻNYCH**

		01.01.2012- 30.06.2012	01.01.2011- 30.06.2011
	Nota	(dane niebadane)	(dane niebadane)
<b>Przepływy środków pieniężnych z działalności operacyjnej</b>			
Zysk (strata) netto		526 618	916 170
Korekty razem:		(3 371 460)	(574 073)
Amortyzacja		16 752	65 284
Udział w zyskach (stratach) jednostek stowarzyszonych		-	2 714
(Zyski)/straty z tytułu różnic kursowych		(3)	36 506
(Zysk) strata z działalności inwestycyjnej		(178 469)	(656 492)
Odsetki i dywidendy		3 648	(3 175)
Zmiana stanu należności od banków	2.25	(2 666 539)	(955 883)
Zmiana stanu aktywów finansowych przeznaczonych do obrotu oraz aktywów finansowych wycenianych w wartości godziwej przez wynik finansowy	2.25	(450 489)	97 611
Zmiana stanu pochodnych instrumentów finansowych (aktywo)	2.25	336	(63 096)
Zmiana stanu pożyczek i kredytów udzielonych klientom	2.25	(1 341 109)	(4 312 359)
Zmiana stanu należności z tytułu leasingu finansowego	2.25	(189 540)	(510 379)
Zmiana stanu pozostałych pożyczek i należności	2.25	(118 170)	(28 781)
Zmiana stanu papierów wartościowych dostępnych do sprzedaży	2.25	(175 902)	107 094
Zmiana stanu aktywów z tytułu odroczonego podatku dochodowego	2.25	74 387	(31 724)
Zmiana stanu udziału reasekuratora w rezerwach techniczno-ubezpieczeniowych	2.25	1 438	(2 209)
Zmiana stanu innych aktywów	2.25	(623 753)	(179 146)
Zmiana stanu zobowiązań wobec innych banków i instytucji finansowych	2.25	531 339	544 293
Zmiana stanu pochodnych instrumentów finansowych (zobowiązanie) oraz zobowiązań finansowych wycenianych do wartości godziwej przez wynik finansowy	2.25	200 117	15 398
Zmiana stanu zobowiązań wobec klientów	2.25	4 057 532	4 962 233
Zmiana stanu zobowiązań z tytułu emisji dłużnych papierów wartościowych	2.25	193 859	111 921
Zmiana stanu rezerw oraz rezerw z tytułu odroczonego podatku odroczonego	2.25	51 373	73 150
Zmiana stanu rezerw techniczno - ubezpieczeniowych	2.25	(60 280)	(9 760)
Zmiana stanu pozostałych zobowiązań	2.25	385 901	285 654
Pozostałe korekty	2.25	(3 144 961)	(124 110)
Zapłacony podatek dochodowy		(84 258)	(123 778)
Bieżący podatek dochodowy		145 331	124 961
<b>Środki pieniężne netto z działalności operacyjnej</b>		<b>(2 844 842)</b>	<b>342 097</b>
<b>Przepływy środków pieniężnych z działalności inwestycyjnej</b>			
<b>Wpływy z działalności inwestycyjnej</b>			
Zbycie jednostki zależnej, po potrąceniu zbytych środków pieniężnych	2.25	549 486	361 067
Zbycie inwestycyjnych papierów wartościowych		-	6 209
Zbycie wartości niematerialnych oraz rzeczowych aktywów trwałych		27	4 466
Odsetki otrzymane		64	366
Dywidendy otrzymane		-	3 579
Inne wpływy inwestycyjne		663	864
<b>Wydatki z działalności inwestycyjnej</b>		<b>(372 175)</b>	<b>(257 039)</b>
Nabycie jednostki zależnej, po potrąceniu nabytych środków pieniężnych	2.25	(354 850)	(195 731)
Nabycie inwestycyjnych papierów wartościowych		-	(18 527)
Nabycie wartości niematerialnych oraz rzeczowych aktywów trwałych		(17 325)	(42 629)
Odsetki zapłacone		-	(89)
Inne wydatki inwestycyjne		-	(63)
<b>Środki pieniężne netto wykorzystane w działalności inwestycyjnej</b>		<b>178 065</b>	<b>119 512</b>
<b>Przepływy środków pieniężnych z działalności finansowej</b>			
Wpływy z tytułu emisji akcji		-	166 500
Wpływy z tytułu emisji dłużnych papierów wartościowych		(4 892)	655 000
Wykup wyemitowanych dłużnych papierów wartościowych		-	(150 000)
Dywidendy wypłacone udziałowcom niekontrolującym		-	(38 364)
Odsetki zapłacone		(3 650)	(3 707)
Inne wpływy/wypływy finansowe		13 883	(1 540)
<b>Środki pieniężne netto z wykorzystane w działalności finansowej</b>		<b>5 341</b>	<b>627 889</b>
Zwiększenie (zmniejszenie) netto stanu środków pieniężnych i ich ekwiwalentów		(2 661 436)	1 089 498
Różnice kursowe netto		(1 758)	(5 210)
Środki pieniężne i ich ekwiwalenty na początek okresu		3 635 548	2 654 591
<b>Środki pieniężne i ich ekwiwalenty na koniec okresu</b>		<b>972 354</b>	<b>3 738 879</b>
w tym o ograniczonej możliwości dysponowania		-	-

10/54

Dotatkowe informacje i objaśnienia do śródrocznego skróconego skonsolidowanego sprawozdania finansowego załączone na stronach od 11 do 42 stanowią jego integralną część

## **2.1. Informacje ogólne**

Getin Holding S.A.  
ul. Powstańców Śląskich 2-4  
53-333 Wrocław

NIP 895-16-94-236  
REGON 932117232  
KRS 0000004335

Grupa Kapitałowa Getin Holding (zwana dalej „Grupą Kapitałową Getin Holding”, „Grupą Getin Holding” lub „Grupą Kapitałową”) składa się ze spółki dominującej Getin Holding S.A. (zwanej dalej "Getin Holding", „Spółką” lub „Emitentem”) i jej spółek zależnych.

Przeważającym rodzajem działalności Spółki jest prowadzenie inwestycji kapitałowych na rynkach krajowych i zagranicznych. Spółka pełni rolę spółki holdingowej Grupy Kapitałowej, a spółki Grupy Kapitałowej prowadzą działalność w zakresie:

- usług bankowych,
- usług leasingowych,
- usług finansowych,
- działalności ubezpieczeniowej (działalność zaniechana).

Podmiotem dominującym całej Grupy Getin Holding jest dr Leszek Czarnecki.

*Grupa Kapitałowa Getin Holding*  
*Skonsolidowany raport półroczny za okres 6 miesięcy zakończony 30.06.2012*  
*dane w tys. zł*  
*Śródroczne skrócone skonsolidowane sprawozdanie finansowe Grupy Kapitałowej Getin Holding*

## 2.2. Opis organizacji Grupy Getin Holding, ze wskazaniem jednostek podlegających konsolidacji

Śródrocznym skonsolidowanym skróconym sprawozdaniem finansowym za okres 6 miesięcy zakończony 30.06.2012 objęty został Getin Holding oraz następujące spółki Grupy Getin Holding:

**Jednostki zależne konsolidowane metodą pełną:**

Nazwa i siedziba	Rodzaj działalności	Efektywny udział w kapitale		Informacje uzupełniające
		30.06.2012	31.12.2011	
Idea Bank S.A. z siedzibą w Warszawie	usługi bankowe	100,00%	97,67%	
Idea Expert S.A. z siedzibą we Wrocławiu	pośrednictwo w zakresie usług finansowych i ubezpieczeniowych	100,00%	97,67%	Idea Bank S.A. (Polska) posiada 100% akcji; do 30.07.2012 spółka działała pod nazwą Pow szechny Dom Kredytowy S.A.
Pow szechny Dom Kredytowy Biznes Sp. z o.o. z siedzibą we Wrocławiu	pośrednictwo w zakresie usług finansowych	100,00%	97,67%	Idea Expert S.A. posiada 100% udziałów
Debito Niestandaryzowany Sekurytyzacyjny Fundusz Inwestycyjny Zamknięty z siedzibą w Warszawie	działalność funduszy	100,00%	97,67%	Idea Bank S.A. (Polska) posiada 100% jednostek uczestnictwa
Tax Care S.A. z siedzibą w Warszawie	usługi rachunkowe - księgowość	74,00%	nd	Idea Bank S.A. (Polska) posiada 74% akcji
TC Doradcy Finansowi sp. z o.o. z siedzibą w Warszawie	pośrednictwo w zakresie usług finansowych	74,00%	nd	Tax Care S.A. posiada 100% udziałów
TC Doradcy Finansowi sp. z o.o. sp. k. z siedzibą w Warszawie	pośrednictwo w zakresie usług finansowych	74,00%	nd	Tax Care S.A. posiada 99% udziałów, TC Doradcy Finansowi sp. z o.o. posiada 1% udziałów w spółce
Panorama Finansów S.A. z siedzibą we Wrocławiu	leasing	100,00%	100,00%	
MW Trade S.A. z siedzibą we Wrocławiu	usługi finansowe	51,27%	51,27%	
Carcade sp. z o.o. z siedzibą w Kaliningradzie (Federacja Rosyjska)	leasing	100,00%	100,00%	
AB Kubanbank S.A. z siedzibą w Krasnodarze (Federacja Rosyjska)	usługi bankowe	96,05%	96,03%	Carcade sp. z o.o. posiada 96,05% akcji
D2 Technologie sp. z o.o. z siedzibą w Krasnodarze (Federacja Rosyjska)	obsługa terminali bankowości elektronicznej	100,00%	100,00%	Carcade sp. z o.o. posiada 99,999% udziałów
Carcade Polska sp. z o.o. z siedzibą we Wrocławiu	usługi finansowe	100,00%	nd	Carcade sp. z o.o. posiada 100% udziałów
Idea Bank z siedzibą we Lwowie (Ukraina)	usługi bankowe	99,10%	99,10%	Getin Holding S.A. posiada 99,06% akcji, 0,044% akcji posiada Gwarant Plus sp. z o.o.
Idea Leasing sp. z o.o. z siedzibą we Lwowie (Ukraina)	leasing	99,98%	99,10%	Gwarant Plus sp. z o.o. posiada 98,1% udziałów, 1,9% udziałów posiada Idea Bank (Ukraina)
Spółka Finansowa Gwarant Plus sp. z o.o. z siedzibą w Kijowie (Ukraina)	usługi factoringowe, udzielania gwarancji i poręczeń oraz pośrednictwo finansowe	100,00%	100,00%	Getin International S.A. posiada 92,58% udziałów, Idea Bank (Ukraina) 0,003%, Carcade sp. z o.o. 7,417%
Sombelbank S.A. z siedzibą w Mińsku (Białoruś)	usługi bankowe	99,99%	99,99%	Getin International S.A. posiada 99,98% akcji, Getin International S.A. posiada 0,006% akcji
Getin International S.A. z siedzibą we Wrocławiu	działalność holdingowa dla jednostek zagranicznych Grupy	100,00%	100,00%	
Getin International S.A. z siedzibą w Luksemburgu (Wielkie Księstwo Luksemburg)	działalność holdingowa dla jednostek zagranicznych Grupy	100,00%	100,00%	Getin International S.A. posiada 100% akcji
Getin Inwestycje sp. j. w likwidacji z siedzibą we Wrocławiu	działalność holdingowa	nd	100,00%	02.05.2012 w spółnicy spółki podjęli decyzję o rozwiązaniu spółki w drodze likwidacji
<b>Spółki Grupy TU Europa konsolidowane metodą pełną przez Getin Holding do końca maja 2012 roku - do czasu sprzedaży pakietu kontrolnego akcji, szerzej opisanego w nocie 2.6 niniejszego sprawozdania</b>				
TU Europa S.A. z siedzibą we Wrocławiu	działalność ubezpieczeniowa	16,54%	66,54%	Getin Holding S.A. posiada 16,54% akcji TU Europa S.A.
TU Na Życie Europa S.A. z siedzibą we Wrocławiu	działalność ubezpieczeniowa	16,54%	66,54%	TU Europa S.A. posiada 100% akcji
Open Life TU Życie S.A.* z siedzibą w Warszawie	działalność ubezpieczeniowa	8,44%	22,43%	TU Europa S.A. posiada 51% akcji; w 2011 roku spółka wykazywała metodą praw własności
TU Europa UA z siedzibą we Lwowie (Ukraina)	działalność ubezpieczeniowa	24,80%	69,80%	TU Europa S.A. posiada 50% akcji, TU Europa Na Życie S.A. - 40% akcji, Idea Bank (Ukraina) - 10% akcji spółki
TU Europa UA Życie z siedzibą we Lwowie (Ukraina)	działalność ubezpieczeniowa	23,14%	69,15%	TU Europa S.A. posiada 42% akcji, TU Europa Na Życie S.A. - 50% akcji, Idea Bank (Ukraina) - 8% akcji spółki

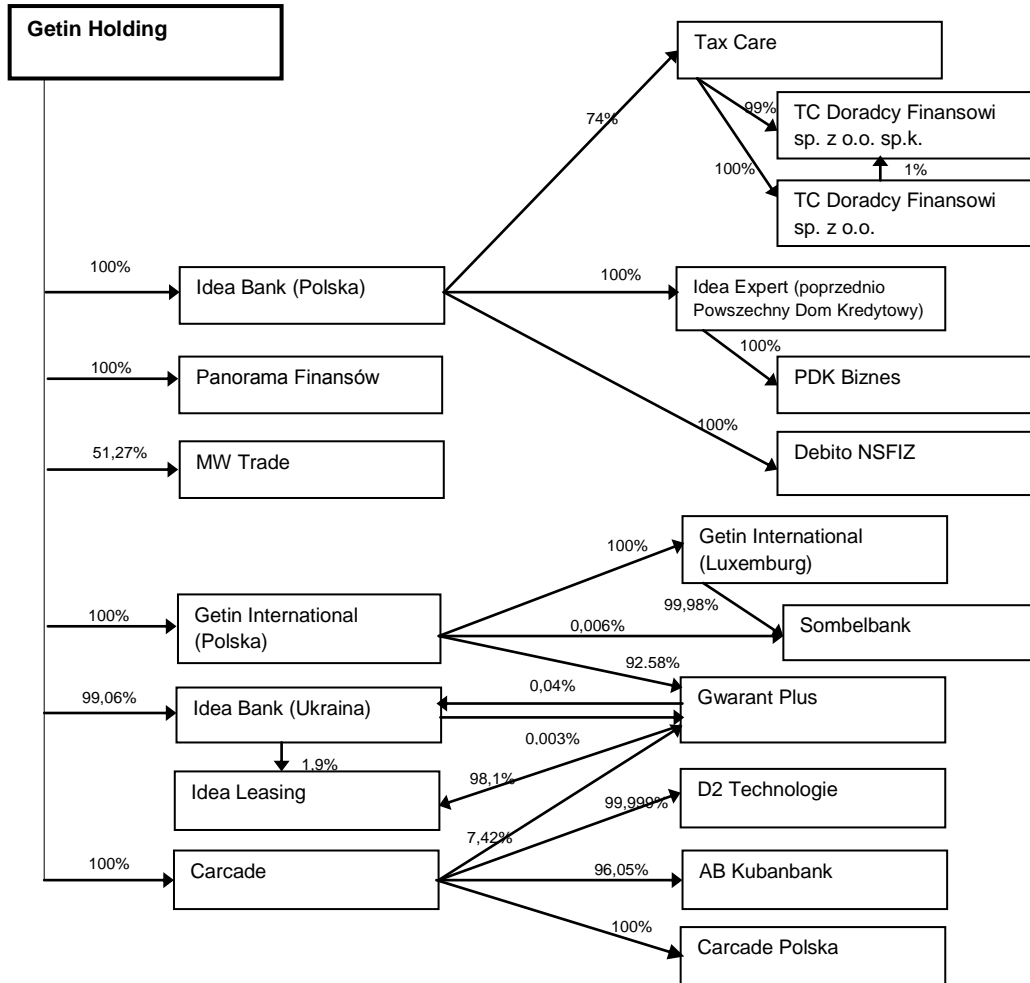
\* TU Europa S.A. na początku 2012 roku nabyła 51% udziałów w spółce Open Life TU Życie S.A. tym samym obejmując kontrolę nad tą spółką. Od dnia sprzedaży pakietu kontrolnego 50% akcji TU Europa, spółka Open Life nie jest konsolidowana w Grupie Getin Holding.

*Grupa Kapitałowa Getin Holding*  
*Skonsolidowany raport półroczny za okres 6 miesięcy zakończony 30.06.2012*  
*dane w tys. zł*  
*Śródroczne skrócone skonsolidowane sprawozdanie finansowe Grupy Kapitałowej Getin Holding*

Na dzień 31.12.2011 w skład Grupy Getin Holding, poza jednostkami wymienionymi powyżej, wchodziły spółki Grupy Getin Noble Bank oraz Get Bank konsolidowane metoda pełną. Z dniem 02.01.2012 spółki te zostały wydzielone z Grupy Getin Holding; proces podziału został opisany w nocie 2.6.

Nazwa i siedziba	Rodzaj działalności	Ektywny 31.12.2011	Informacje uzupełniające
Getin Noble Bank S.A. z siedzibą w Warszawie	usługi bankowe	93,71%	Udział Getin Holding S.A. w Getin Noble Bank S.A. (połączonym Get Banku i Getin Noble Banku) w wynosi
Get Bank S.A. z siedzibą w Warszawie	usługi bankowe	100,00%	4,52% na 30.06.2012
Noble Funds TFI S.A. z siedzibą w Warszawie	doradztwo finansowe i inwestycyjne	65,60%	
Noble Securities S.A. z siedzibą w Krakowie	usługi maklerskie	91,59%	
Getin Leasing S.A. z siedzibą w Wrocławiu	leasing	91,30%	
Getin Services S.A. z siedzibą w Wrocławiu	działalność pomocnicza związana z ubezpieczeniami	91,30%	
Pośrednik Finansowy sp. z o.o. z siedzibą w Wrocławiu	pośredniczenie w umowach leasingowych	91,30%	
Noble Concierge sp. z o.o. z siedzibą w Warszawie	prestiżowe usługi typu concierge dla klientów podmiotu dominującego	93,71%	
Idea Money S.A. z siedzibą w Warszawie	usługi factoringowe	93,71%	Do 09.07.2012 spółka działała pod nazwą Introfaktor S.A.
Getin Finance PLC z siedzibą w Londynie (Wielka Brytania)	usługi finansowe	93,71%	

**2.3. Graficzna struktura Grupy Getin Holding i zatrudnienie na dzień 30.06.2012**



*Grupa Kapitałowa Getin Holding*  
*Skonsolidowany raport półroczny za okres 6 miesięcy zakończony 30.06.2012*  
*dane w tys. zł*  
*Śródroczne skrócone skonsolidowane sprawozdanie finansowe Grupy Kapitałowej Getin Holding*

<b>Ilość osób zatrudnionych (w etatach) w spółkach Grupy Kapitałowej Getin Holding</b>	<b>30.06.2012 (dane niebadane)</b>	<b>31.12.2011</b>	<b>Zmiana</b>
Getin Holding S.A.	19	23	(4)
Grupa Getin Noble Bank <sup>(3)</sup>	nd	5 408	(5 408)
Grupa Idea Bank (Polska)	2 327	1 848	479
Grupa TU Europa <sup>(4)</sup>	nd	255	(255)
MW Trade S.A.	32	28	4
Panorama Finansów S.A.	63	63	-
Get Bank S.A. <sup>(3)</sup>	nd	138	(138)
Grupa Carcade <sup>(1)</sup>	839	830	9
Getin International <sup>(2)</sup>	6	6	-
Sombelbank S.A.	645	522	123
Idea Bank S.A. (Ukraina)	908	799	109
Spółka Finansowa Gwarant Plus sp. z o.o.	1	1	-
<b>Razem</b>	<b>4 840</b>	<b>9 921</b>	<b>(5 081)</b>
w tym:			
Polska	2 441	7 763	(5 322)
Działalność międzynarodowa	2 399	2 158	241

(1) Carcade Sp. z o.o., Kubanbank S.A., D2 Technologie sp. z o.o., Carcade Polska sp. z o.o.

(2) Getin International S.A., Getin International S.a.r.l.

(3) Podmioty wydzielone z Grupy GH dnia 02.01.2012

(4) Sprzedaż pakietu kontrolnego 50% akcji TU Europa dnia 01.06.2012

#### **2.4. Informacje o zasadach przyjętych przy sporządzaniu śródrocznego skróconego skonsolidowanego sprawozdania finansowego**

Śródroczne skrócone skonsolidowane sprawozdanie finansowe Grupy Getin Holding obejmuje okres 6 miesięcy zakończony 30.06.2012 oraz zawiera dane porównywalne za okres 6 miesięcy zakończony 30.06.2011, które były przedmiotem przeglądu przez kluczowego biegłego rewidenta działającego w imieniu podmiotu uprawnionego, spółki Ernst & Young Audit sp. z o.o. oraz dane finansowe na dzień 31.12.2011, które były przedmiotem badania przez biegłego rewidenta. Ponadto skonsolidowany rachunek zysków i strat oraz skonsolidowane sprawozdanie z całkowitych dochodów obejmuje dane za okres 3 miesięcy zakończony dnia 30.06.2012 oraz dane porównywalne za okres 3 miesięcy zakończony dnia 30.06.2011, które nie były przedmiotem przeglądu ani badania przez biegłego rewidenta.

Niniejsze śródroczne skrócone skonsolidowane sprawozdanie finansowe zostało zatwierdzone do publikacji przez Zarząd w dniu 29.08.2012.

Niniejsze śródroczne skrócone skonsolidowane sprawozdanie finansowe zostało sporządzone zgodnie z Międzynarodowymi Standardami Sprawozdawczości Finansowej, zatwierdzonymi przez Unię Europejską („MSSF-UE”), w szczególności zgodnie z Międzynarodowym Standardem Rachunkowości („MSR”) 34 „Śródroczna Sprawozdawczość Finansowa”. Na dzień zatwierdzenia niniejszego sprawozdania do publikacji, biorąc pod uwagę toczący się w UE proces wprowadzania standardów MSSF oraz prowadzoną przez Grupę działalność, w zakresie stosowanych przez Grupę zasad rachunkowości nie ma różnicy między standardami MSSF, które weszły w życie, a standardami MSSF zatwierdzonymi przez UE. MSSF-UE obejmują standardy i interpretacje zaakceptowane przez Radę Międzynarodowych Standardów Rachunkowości („RMSR”) oraz Komitet ds. Interpretacji Międzynarodowej Sprawozdawczości Finansowej („KIMSF”).

Grupa Kapitałowa Getin Holding zobowiązana jest sporządzać skonsolidowane sprawozdanie finansowe zgodnie z MSSF-UE za okresy rozpoczynające się po dniu 01.01.2005.

Niniejsze śródroczne skrócone skonsolidowane sprawozdanie finansowe jest przedstawione w polskich złotych („PLN”), a wszystkie wartości, o ile nie wskazano inaczej, podane są w tysiącach polskich złotych.

Niniejsze śródroczne skrócone skonsolidowane sprawozdanie finansowe zostało sporządzone przy założeniu kontynuowania działalności gospodarczej przez spółki Grupy w dającej się przewidzieć przyszłości. Na dzień zatwierdzenia niniejszego sprawozdania finansowego nie stwierdza się istnienia okoliczności wskazujących na zagrożenie kontynuowania działalności przez spółki Grupy.

Śródroczne skrócone skonsolidowane sprawozdanie finansowe nie obejmuje wszystkich informacji oraz ujawnień wymaganych w rocznym skonsolidowanym sprawozdaniu finansowym i należy je czytać łącznie ze skonsolidowanym sprawozdaniem finansowym Grupy za rok zakończony 31.12.2011.

Polityka rachunkowości zastosowana do sporządzenia śródrocznego skróconego skonsolidowanego sprawozdania finansowego jest spójna z polityką, którą zastosowano przy sporządzaniu rocznego skonsolidowanego sprawozdania finansowego Spółki za rok zakończony 31.12.2011 z wyjątkiem zastosowania następujących zmian do standardów oraz nowych interpretacji obowiązujących dla okresów rocznych rozpoczynających się w dniu lub po 01.01.2012:

*Zmiany w MSSF 7 Instrumenty finansowe: ujawnienia – Ujawnienia – Przeniesienie aktywów finansowych* – mające zastosowanie dla okresów rocznych rozpoczynających się 01.07.2011 lub później. Wprowadzone zmiany polegają na zwiększeniu wymogów dotyczących ujawnienia informacji na temat przeniesień aktywów finansowych skutkujących usunięciem aktywów z bilansu w przypadku, gdy jednostka nadal utrzymuje zaangażowanie w przeniesionych aktywach oraz przeniesień, które nie powodują usunięcia aktywów z bilansu, ale skutkują powstaniem odpowiadającego im zobowiązania.

*Zmiany w MSSF 1 Zastosowanie MSSF po raz pierwszy – Głęboka hiperinflacja i usunięcie sztywnych dat* – mające zastosowanie dla okresów rocznych rozpoczynających się 01.07.2011 lub później. Zmiany dotyczą odniesienia do stałej daty 01.01.2004 jako daty zastosowania MSSF po raz pierwszy i zmieniają ją na *dzień zastosowania MSSF po raz pierwszy* w celu wyeliminowania konieczności przekształcania transakcji, które miały miejsce przed dniem przejścia jednostki na stosowanie MSSF. Ponadto, do standardu zostają dodane wskazówki odnośnie ponownego zastosowania MSSF w okresach, które następują po okresach znaczącej hiperinflacji, uniemożliwiającej pełną zgodność z MSSF.

*Zmiany w MSR 12 Podatek dochodowy – Realizacja podatkowa aktywów* – mające zastosowanie dla okresów rocznych rozpoczynających się 01.01.2012 lub później. Zmiana doprecyzowuje m.in. sposób wyceny aktywów i rezerw z tytułu podatku odroczonego w przypadku nieruchomości inwestycyjnych wycenianych zgodnie z modelem wartości godziwej określonym w MSR 40 *Nieruchomości inwestycyjne*. Wejście w życie zmienionego standardu spowoduje też wycofanie interpretacji SKI 21 *Podatek dochodowy* – odzyskiwalność przeszacowanych aktywów niepodlegających amortyzacji.



#### 2.4.1. Zmiany prezentacji danych finansowych

W celu zapewnienia porównywalności danych finansowych Grupa dokonała korekty danych porównywalnych:

##### Rachunek zysków i strat za okres 01.01.2011– 30.06.2011

Korekta jest skutkiem przeniesienia przychodów i kosztów Grupy TU Europa oraz korekt konsolidacyjnych związanych z działalnością ubezpieczeniową z działalności kontynuowanej do zaniechanej, w związku z zawarciem warunkowej umowy sprzedaży pakietu kontrolnego 50% akcji TU Europa w grudniu 2011 roku (za I półrocze 2011 roku wynik Grupy TU Europa był prezentowany w wyniku z działalności kontynuowanej).

SKONSOLIDOWANY RACHUNEK ZYSKÓW I STRAT	Działalność kontynuowana 01.01.2011- 30.06.2011		
	Dane historyczne <sup>1)</sup>	Korekta prezentacyjna	Dane przekształcone <sup>2)</sup>
Przychody z tytułu odsetek	196 737	(35 232)	161 505
Koszty z tytułu odsetek	(143 817)	97 232	(46 585)
<b>Wynik z tytułu odsetek</b>	<b>52 920</b>	<b>62 000</b>	<b>114 920</b>
Przychody z tytułu prowizji i opłat	173 628	(132 493)	41 135
Koszty z tytułu prowizji i opłat	(21 646)	11 358	(10 288)
<b>Wynik z tytułu prowizji i opłat</b>	<b>151 982</b>	<b>(121 135)</b>	<b>30 847</b>
Składki ubezpieczeniowe	317 422	(317 422)	-
Wynik na instrumentach finansowych wycenianych do wartości godziwej	37 852	(3 972)	33 880
Wynik na instrumentach finansowych	1 264	-	1 264
Wynik z pozycji wymiany	(35 513)	1 537	(33 976)
Odszkodowania i świadczenia wypłacone	(49 770)	49 770	-
Zmiana stanu rezerw ubezpieczeniowych	45 227	(45 227)	-
Inne przychody operacyjne	9 264	(2 732)	6 532
Inne koszty operacyjne	(101 523)	97 551	(3 972)
<b>Pozostałe przychody i koszty operacyjne netto</b>	<b>224 223</b>	<b>(220 495)</b>	<b>3 728</b>
<b>Przychody operacyjne netto</b>	<b>429 125</b>	<b>(279 630)</b>	<b>149 495</b>
Wynik z tytułu odpisów aktualizujących z tytułu utraty wartości kredytów, pożyczek, należności leasingowych	(8 491)	-	(8 491)
Ogólne koszty administracyjne	(152 214)	26 883	(125 331)
<b>Zysk (strata) brutto</b>	<b>268 420</b>	<b>(252 747)</b>	<b>15 673</b>
Podatek dochodowy	(42 580)	48 336	5 756
<b>Zysk (strata) netto</b>	<b>225 840</b>	<b>(204 411)</b>	<b>21 429</b>
Przypadający na akcjonariuszy jednostki dominującej	194 566	(176 293)	18 273
Przypadający na udziały niekontrolujące	31 274	(28 118)	3 156

<sup>1)</sup> wykazane w śródrocznym skróconym skonsolidowanym sprawozdaniu finansowym za okres 6 miesięcy zakończony 30.06.2011

<sup>2)</sup> wykazane w niniejszym śródrocznym skróconym skonsolidowanym sprawozdaniu finansowym

Grupa Kapitałowa Getin Holding  
Skonsolidowany raport półroczny za okres 6 miesięcy zakończony 30.06.2012  
dane w tys. zł  
Śródroczne skrócone skonsolidowane sprawozdanie finansowe Grupy Kapitałowej Getin Holding

SKONSOLIDOWANY RACHUNEK ZYSKÓW I STRAT	Działalność zaniechana 01.01.2011- 30.06.2011		
	Dane historyczne <sup>1)</sup>	Korekta prezentacyjna	Dane przekształcone <sup>2)</sup>
Przychody z tytułu odsetek	1 643 767	35 232	1 678 999
Koszty z tytułu odsetek	(915 631)	(97 232)	(1 012 863)
<b>Wynik z tytułu odsetek</b>	<b>728 136</b>	<b>(62 000)</b>	<b>666 136</b>
Przychody z tytułu prowizji i opłat	313 819	132 493	446 312
Koszty z tytułu prowizji i opłat	(176 469)	(11 358)	(187 827)
<b>Wynik z tytułu prowizji i opłat</b>	<b>137 350</b>	<b>121 135</b>	<b>258 485</b>
Składki ubezpieczeniowe	-	317 422	317 422
Przychody z tytułu dywidend	3 579	-	3 579
Wynik na instrumentach finansowych wycenianych do wartości godziwej	(4 383)	3 972	(411)
Wynik na instrumentach finansowych	1 502	-	1 502
Wynik z tytułu utraty kontroli w jednostkach zależnych	740 083	-	740 083
Wynik z pozycji wymiany	78 656	(1 537)	77 119
Odszkodowania i świadczenia wypłacone	-	(49 770)	(49 770)
Zmiana stanu rezerw ubezpieczeniowych	-	45 227	45 227
Inne przychody operacyjne	148 461	2 732	151 193
Inne koszty operacyjne	(92 543)	(97 551)	(190 094)
<b>Pozostałe przychody i koszty operacyjne netto</b>	<b>875 355</b>	<b>220 495</b>	<b>1 095 850</b>
<b>Przychody operacyjne netto</b>	<b>1 740 841</b>	<b>279 630</b>	<b>2 020 471</b>
Wynik z tytułu odpisów aktualizujących z tytułu utraty wartości kredytów, pożyczek, należności leasingowych	(554 441)	-	(554 441)
Ogólne koszty administracyjne	(438 389)	(26 883)	(465 272)
<b>Wynik z działalności operacyjnej</b>	<b>748 011</b>	<b>252 747</b>	<b>1 000 758</b>
Udział w zyskach (stratach) jednostek stowarzyszonych	(2 714)	-	(2 714)
<b>Zysk (strata) brutto</b>	<b>745 297</b>	<b>252 747</b>	<b>998 044</b>
Podatek dochodowy	(54 967)	(48 336)	(103 303)
<b>Zysk (strata) netto</b>	<b>690 330</b>	<b>204 411</b>	<b>894 741</b>
Przypadający na akcjonariuszy jednostki dominującej	625 999	176 293	802 292
Przypadający na udziały niekontrolujące	64 331	28 118	92 449

<sup>1)</sup> wykazane w śródrocznym skróconym skonsolidowanym sprawozdaniu finansowym za okres 6 miesięcy zakończony 30.06.2011

<sup>2)</sup> wykazane w niniejszym śródrocznym skróconym skonsolidowanym sprawozdaniu finansowym

### Bilans sporządzony na dzień 31.12.2011

Do instrumentów finansowych dostępnych do sprzedaży przeniesiono obligacje skarbowe posiadane przez Idea Bank (Ukraina) o wartości 10 221 tys. zł, które omyłkowo wykazano jako weksle uprawnione do redyskontowania w banku centralnym.

SKONSOLIDOWANE AKTYWA	Dane historyczne 31.12.2011 <sup>1)</sup>	Korekty prezentacyjna	Dane przekształcone 31.12.2011 <sup>2)</sup>
<b>AKTYWA</b>			
Weksle uprawnione do redyskontowania w banku centralnym	10 221	(10 221)	-
Instrumenty finansowe	472 242	10 221	482 463
1. Dostępne do sprzedaży	472 242	10 221	482 463
Pozostałe aktywa	61 321 050	-	61 321 050
<b>SUMA AKTYWÓW</b>	<b>61 803 513</b>	<b>-</b>	<b>61 803 513</b>

<sup>1)</sup> wykazane w skonsolidowanym sprawozdaniu finansowym za okres 12 miesięcy zakończony 31.12.2011

<sup>2)</sup> wykazane w niniejszym śródrocznym skróconym skonsolidowanym sprawozdaniu finansowym

## 2.5. Połączenia jednostek gospodarczych

### Prowizoryczne rozliczenie nabycia Tax Care S.A.

W dniu 23.03.2012 Idea Bank (Polska) zawarł warunkowe umowy nabycia 74% akcji spółki Tax Care S.A za łączną kwotę 260 mln zł. Akcje te zostały nabyte od spółek LC Corp BV, JA Investments BV

oraz A.Nagelkerken Holding BV. Nabycie akcji Tax Care S.A., a tym samym objęcie kontroli nad tą jednostką nastąpiło w dniu 19.06.2012 po spełnieniu się wszystkich, określonych w umowach, warunków zawieszających. Transakcje nabycia rozliczone zostały zgodnie z MSSF 3. Poniżej zaprezentowano wynik prowizorycznego rozliczenia nabycia Tax Care S.A.:

Aktywa na moment nabycia	82 334
Zobowiązania na moment nabycia	(41 283)
<b>Aktywa netto na moment nabycia</b>	<b>41 051</b>
Udział niekontrolujący (wycena jako procent aktywów netto)	10 673
Udział Grupy Kapitałowej w aktywach netto	30 378
<b>Cena nabycia</b>	<b>260 000</b>
<i>w tym opłacona środkami pieniężnymi</i>	<i>245 000</i>
<b>Wartość firmy</b>	<b>229 622</b>

#### Rozliczenie nabycia Kubanbank S.A.

Ostateczne rozliczenie nabycia Kubanbank S.A. dokonane w 2012 roku nie uległo zmianie w stosunku do prowizorycznego rozliczenia nabycia banku opisanego w skonsolidowanym sprawozdaniu finansowym Grupy Getin Holding za rok zakończony 31.12.2011.

## **2.6. Działalność zaniechana – podział Grupy Kapitałowej i sprzedaż TU Europa**

### Podział Grupy Getin Holding

Dnia 02.01.2012 Sąd Rejonowy dla m. st. Warszawy zarejestrował podwyższenie kapitału zakładowego Get Banku S.A. o akcje emisji podziałowej w związku z podziałem Getin Holding przez wydzielenie oddziału Getin Holding w Warszawie (wraz z pakietem 93,71% akcji Getin Noble Bank S.A.) do Get Banku S.A., a tym samym podział Getin Holdingu stał się skuteczny. Podział Spółki to przedostatni etap reorganizacji Grupy Getin Holding w kształcie, który funkcjonował w 2011 roku. Ostatni etap reorganizacji, realizowany już poza strukturą Grupy Getin Holding, to połączenie Getin Noble Banku S.A. oraz Get Banku S.A. zrealizowane w II kwartale 2012 roku.

W 2011 roku Getin Holding realizował strategię zmian w Grupie Kapitałowej, tj. proces podziału Spółki przez wydzielenie zorganizowanej części przedsiębiorstwa w postaci oddziału Getin Holding w Warszawie do spółki zależnej Get Bank S.A. (przeniesienie części majątku na istniejącą spółkę). Oddział Getin Holding odpowiadał za nadzór nad krajową działalnością bankową i powiazaną, a w skład jego majątku wchodził, między innymi pakiet 93,71% posiadanych przez Getin Holding akcji Getin Noble Banku.

Główne założenia procesu podziału jednostki dominującej obejmowały:

- kontynuację przez Getin Holding dotychczasowej działalności przy jednoczesnym przeniesieniu części jego aktywów i zobowiązań na Get Bank S.A.,
- uproszczenie struktury organizacyjnej Grupy Getin Holding wraz z rozdzieleniem dużych i dojrzałych biznesów od części obejmującej przedsiębiorstwa w początkowej fazie wzrostu,
- przyznanie dotychczasowym akcjonariuszom Getin Holding, z mocy prawa, nowo emitowanych w drodze oferty publicznej akcji Get Bank, proporcjonalnie do ich stanu posiadania akcji w Getin Holding, przy zastosowaniu wobec każdego z akcjonariuszy Getin Holding parytetu wymiany akcji (2,926888 akcji Get Banku za każdą akcją Getin Holding) ustalonego w oparciu o wyceny Get Bank oraz wydzielanego Oddziału Spółki Getin Holding,

- przeprowadzenie podziału Getin Holding oraz procesu wprowadzenia akcji Get Banku do obrotu na rynku regulowanym prowadzonym przez Giełdę Papierów Wartościowych w Warszawie S.A. („GPW”),
- upłynnienie akcji Getin Noble Banku w obrocie regulowanym i tym samym wypełnienie zobowiązania złożonego przez Getin Holding Komisji Nadzoru Finansowego, że w okresie trzech i pół roku od 04.01.2010 (data połączenia Noble Banku z Getin Bankiem) płynność akcji Getin Noble Banku w obrocie na GPW osiągnie taki poziom, że co najmniej 15% akcji banku będzie w posiadaniu akcjonariuszy innych niż dr Leszek Czarnecki i jego podmioty zależne. Warunek ten został spełniony na ostatnim etapie realizacji strategii, czyli po połączeniu Getin Noble Banku z Get Bankiem.

Istotne zdarzenia wyżej opisanej strategii realizowane w ramach Grupy Getin Holding to:

- 27.07.2011 zarządy Getin Holding i Get Banku uzgodniły i podpisały Plan podziału Getin Holding,
- 13.10.2011 NWZA Getin Holding oraz Get Banku wyraziły zgodę na podział Getin Holdingu,
- 21.12.2011 KNF zatwierdziła prospekt emisyjny o dopuszczeniu do obrotu istniejących akcji Get Banku,
- 29.11.2011 KNF podjęła wymagane prawem decyzje dotyczące zmian w akcjonariacie spółek regulowanych Grupy Kapitałowej w związku z procesem podziału,
- 30.11.2011 KNF zatwierdziła dokument ofertowy i podsumowujący Get Banku w związku z ofertą publiczną nowych akcji Get Banku przyznawanych w ramach podziału akcjonariuszom Getin Holding,
- 02.01.2012 odpowiedni sąd rejonowy zarejestrował podwyższenie kapitału zakładowego Get Banku o akcje emisji podziałowej, w związku z czym podział Getin Holding stał się skuteczny,
- 20.01.2012 wprowadzono do obrotu giełdowego akcje emisji podziałowej Get Banku.

W efekcie podziału Getin Holding w dniu 02.01.2012 powstały dwie grupy kapitałowe:

- Grupa Kapitałowa Getin Holding, w skład której wchodzi Idea Bank (Polska), podmioty prowadzące pozostałą działalność finansową w Polsce (MW Trade oraz Panorama Finansów) oraz działalność ubezpieczeniową (TU Europa wraz ze spółkami zależnymi TUnŻ Europa oraz Open Life) jak również podmioty zagraniczne prowadzące działalność finansową (Carcade, Kubanbank, Sombelbank, Idea Bank (Ukraina), TU Europa Ukraina, TU Europa Ukraina Życie, Getin International S.A. i Getin International S.a.r.l.). W przypadku działalności ubezpieczeniowej wchodziła ona w skład Grupy Kapitałowej Getin Holding do dnia 01.06.2012.
- Grupa Kapitałowa obejmująca Get Bank i Getin Noble Bank wraz z podmiotami zależnymi.

W związku z powyższym oraz na podstawie wymogów MSSF 5 „Aktywa trwale przeznaczone do sprzedaży oraz działalność zaniechana” działalność Grupy Getin Noble Banku S.A., Get Banku S.A. oraz Oddziału Getin Holding S.A. w Warszawie została zaklasyfikowana począwszy od czerwca 2011 roku do działalności zaniechanej i tak została wykazana w sprawozdaniu za 2011 rok. W związku z dojściem do skutku podziału Grupy Getin Holding w dniu 02.01.2012 oraz utratą kontroli przez Getin Holding nad Get Bankiem oraz Getin Noble Bankiem działalność tych podmiotów nie jest uwzględniana w wynikach Grupy Getin Holding za 2012 rok.

#### Sprzedaż pakietu kontrolnego akcji TU Europa S.A.

W dniu 14.12.2011 Spółka zawarła umowę sprzedaży pakietu 50% + 1 akcja spółki Towarzystwo Ubezpieczeń Europa S.A. na rzecz Talanx International AG (dalej: „Talanx”) i Meiji Yasuda Life Insurance Company (dalej: „Meiji Yasuda”) (dalej: „Umowa Transakcyjna”). Zgodnie z umową łączna

cena sprzedaży powyższego pakietu akcji TU Europa wyniosła 911 925 tys. zł, tj. 193 zł za jedną akcję.

Zbycie akcji TU Europa zostało dokonane w drodze odpowiedzi na publiczne wezwanie do zapisywania się na sprzedaż 100% akcji TU Europa, które zostało ogłoszone w dniu 14.12.2011 i przedłużone w dniu 26.04.2012 do 24.05.2012. Wezwanie zostało ogłoszone pod warunkiem prawnym uzyskania przez kupujących zgody właściwych organów ochrony konkurencji na przejęcie przez kupujących kontroli nad TU Europa oraz wydania przez KNF decyzji o braku sprzeciwu odnośnie nabycia przez kupujących akcji TU Europa, jak również osiągnięcia minimalnej liczby akcji objętych zapisami w ramach Wezwania na poziomie 4 725 001 akcji TU Europa stanowiących 50% kapitału zakładowego TU Europa + 1 akcja tej spółki. Dnia 08.05.2012 Komisja Nadzoru Finansowego wyraziła brak sprzeciwu na realizację transakcji przez Talanx i Meiji Yasuda. Transakcja sprzedaży nastąpiła w wyniku realizacji opisanego wyżej wezwania do zapisywania się na sprzedaż akcji i została sfinalizowana w dniu 01.06.2012.

Wyliczenie zysku Grupy Getin Holding na transakcji sprzedaży akcji TU Europa zaprezentowano w nocie 2.11 niniejszego śródrocznego skróconego skonsolidowanego sprawozdania finansowego.

Wyniki Grupy TU Europa konsolidowane były przez Grupę Getin Holding w 2012 roku do dnia poprzedzającego dzień utraty kontroli, tj. za okres styczeń – maj 2012 roku.

W związku z utratą kontroli nad TU Europa oraz na podstawie wymogów MSSF 5 „Aktywa trwale przeznaczone do sprzedaży oraz działalność zaniechana” Spółka wykazała działalność Grupy TU Europa jako działalność zaniechaną.

#### Aktywa i zobowiązania związane z działalnością zaniechaną

Nota	31.12.2011	
	działalność zaniechana	w tym: działalność wydzielana
Kasa, środki w Banku Centralnym	2 423 347	2 423 347
Należności od banków i instytucji finansowych	4 264 286	3 324 119
Aktywa finansowe przeznaczone do obrotu	147 918	18 245
Pochodne instrumenty finansowe	220 863	90 118
Aktywa finansowe wyceniane do wartości godziwej przez wynik finansowy	293 810	-
Kredyty i pożyczki udzielone klientom	2.16 40 685 459	40 685 459
Należności z tytułu leasingu finansowego	2.17 1 362 587	1 362 587
Pozostałe pożyczki i należności	41 127	-
Instrumenty finansowe	4 664 479	4 542 121
<i>Dostępne do sprzedaży</i>	4 599 324	4 542 121
<i>Utrzymywane do terminu wymagalności</i>	65 155	-
Udział reasekuratora w rezerwach techniczno-ubezpieczeniowych	13 397	-
Inwestycje w jednostki stowarzyszone	501 770	501 770
Wartości niematerialne	846 206	471 380
Rzeczowe aktywa trwałe	161 839	158 662
Nieruchomości inwestycyjne	41 715	36 008
Aktywa trwale sklasyfikowane jako przeznaczone do sprzedaży	3 040	1 036
Aktywa z tytułu podatku dochodowego	523 804	387 739
<i>Aktywa z tytułu bieżącego podatku dochodowego</i>	7 629	7 629
<i>Aktywa z tytułu odroczonego podatku dochodowego</i>	516 175	380 110
Inne aktywa	727 874	536 870
<b>Aktywa związane z działalnością zaniechaną</b>	<b>56 923 521</b>	<b>54 539 461</b>

	31.12.2011		
	Nota	działalność zaniechana	w tym: działalność wydzielana
Zobowiązania wobec innych banków i instytucji finansowych		491 314	487 226
Pochodne instrumenty finansowe		1 272 165	1 135 647
Zobowiązania finansowe wyceniane do wartości godziwej przez wynik finansowy		347 796	-
Zobowiązania wobec klientów	2.18	47 428 788	44 526 623
Zobowiązania z tytułu emisji dłużnych papierów wartościowych		811 673	811 673
Zobowiązania z tytułu podatku dochodowego od osób prawnych		42 660	302
Pozostałe zobowiązania		731 686	635 420
Rezerwy techniczno-ubezpieczeniowe		649 831	-
Rezerwa z tytułu odroczonego podatku dochodowego		30 596	-
Pozostałe rezerwy	2.19	61 135	39 448
<b>Zobowiązania związane z działalnością zaniechaną</b>		<b>51 867 644</b>	<b>47 636 339</b>

## 2.7. Instrumenty finansowe

### 2.7.1. Wycena i kwalifikacja pozostającego w Getin Holding pakietu 16,54% akcji TU Europa

Wraz ze sprzedażą przez Getin Holding pakietu kontrolnego 50% akcji TU Europa oraz utratą kontroli nad tą spółką wyceniono do wartości godziwej pozostający w Getin Holding pakiet 16,54% akcji TU Europa, zgodnie z wymogami MSR 27 „Skonsolidowane i Jednostkowe Sprawozdanie Finansowe” [pkt. 34 (d)]. W wycenie do wartości godziwej przyjęto cenę 193 zł za akcję, która odpowiada wartości rynkowej akcji na dzień 30.06.2012. Cena ta odpowiada również minimalnej cenie odsprzedaży pakietu 16,54% akcji TU Europa po odpowiednio 5 lub 10 latach wynikającej z wyżej wspomnianej Umowy Transakcyjnej z Talanx i Meiji Yasuda.

	tys. zł
Wycena pakietu 16,54% akcji TU Europa po cenie 193 zł/akcję	301 739
Koszt historyczny pakietu 16,54% akcji TU Europa w skonsolidowanym sprawozdaniu Grupy Getin Holding	(236 190)
Zysk brutto z wyceny pakietu 16,54% akcji TU Europa do wartości godziwej	65 549
Podatek odroczonego	(12 454)
Zysk netto z powyższej wyceny	53 095

Przy początkowym ujęciu zaklasyfikowano pakiet 16,54% akcji TU Europa do aktywów finansowych wycenianych do wartości godziwej przez wynik finansowy. Przy pierwotnym ujęciu zysk z wyceny pakietu 16,54% akcji TU Europa został wykazany w Wyniku z tytułu utraty kontroli w jednostkach zależnych (nota 2.11).

### 2.7.2. Wycena opcji sprzedaży pakietu 16,54% akcji TU Europa posiadanych przez Getin Holding

Zgodnie z wyżej wspomnianą Umową Transakcyjną Spółka zobowiązała się do nierozporządzenia pakietem pozostałych 16,54% akcji TU Europa w okresie 5 lat od daty sprzedaży oraz przystąpienia do kolejnego zobowiązania do nierozporządzenia posiadanymi akcjami TU Europa przez okres kolejnych 5 lat, o ile zgodnie z umową będzie to wymagane oraz do zapłaty na rzecz Talanx kary umownej w kwocie 50 mln EUR w przypadku naruszenia powyższego zobowiązania i uniemożliwienia kupującemu zakupu pozostałych akcji TU Europa w ramach opcji kupna/sprzedaży określonych w umowie.

Ponadto w dniu 14.12.2011 Getin Holding zawarł z Talanx, Meiji Yasuda, TU Europa, TU na Życie Europa, Open Life oraz dr Leszkiem Czarneckim umowę ramową (dalej: „Umowa Motywacyjna”)

dotyczącą Wyniku Współpracy (zdefiniowanego poniżej) w sektorze bancassurance na czas określony konieczny dla ostatecznego rozliczenia Wyniku Współpracy za okres 10 lat oraz zapłaty określonego w umowie wynagrodzenia.

Na warunkach określonych w Umowie Motywacyjnej oczekiwany wynik techniczny wyżej wymienionych towarzystw ubezpieczeń osiągnięty z tytułu współpracy ze spółkami z Grupy Kapitałowej Getin Holding i podmiotami powiązаныmi z dr Leszkiem Czarneckim (m.in. Getin Noble Bank, Idea Bank, Open Finance) w sektorze bancassurance w 10-letnim planowanym okresie trwania Umowy Motywacyjnej został określony przez strony w łącznej wysokości około 1 230 mln zł („Wynik Współpracy”).

Zgodnie z Umową Transakcyjną zbycie przez Getin Holding pakietu 16,54% akcji TU Europa może nastąpić w ramach określonych w umowie następujących opcji:

- opcji sprzedaży przysługującej Getin Holding przed upływem 10 lat od daty sprzedaży pakietu kontrolnego akcji TU Europa, po otrzymaniu ostatecznej oceny faktycznej realizacji 10-letniego Wyniku Współpracy;
- opcji kupna przysługującej Talanx po upływie 10 lat od daty sprzedaży pakietu kontrolnego akcji TU Europa, po otrzymaniu ostatecznej oceny faktycznej realizacji 10-letniego Wyniku Współpracy;
- opcji kupna przysługującej Talanx po upływie 5 lat od daty sprzedaży pakietu kontrolnego, w przypadku gdy faktyczna realizacja Wyniku Współpracy będzie niższa od 5-letniego oczekiwanego Wyniku Współpracy o 50% lub więcej.

Bazowa cena wykonania którejkolwiek z powyższych opcji, tj. cena sprzedaży pakietu 16,54% akcji TU Europa, nie może być niższa niż najwyższa z: (i) 193 zł za akcję, (ii) cena za akcję będąca wynikiem zastosowania wskaźnika cena/zysk na akcję (tj. cena za 1 akcję dzielona przez zysk na 1 akcję ze skonsolidowanego sprawozdania grupy kapitałowej TU Europa za rok 2010 zgodnie z MSSF) w stosunku do zysku na 1 akcję obliczonego na bazie trzyletniego średniego skonsolidowanego znormalizowanego zysku netto wykazanego przez grupę kapitałową TU Europa zgodnie z MSSF w trzech ostatnich latach przed wykonaniem odpowiedniej opcji i (iii) wartości godziwej akcji.

Spółka dokonała wyceny posiadanej opcji sprzedaży pakietu 16,54% akcji TU Europa do wartości godziwej przy zastosowaniu modelu Blacka-Scholesa, do którego przyjęto aktualne parametry rynkowe oraz parametry realizacji opcji wynikające z Umowy Transakcyjnej, jak również założenie realizacji opcji po 10 latach od sprzedaży pakietu kontrolnego akcji TU Europa. Ze względu na długi, 10 letni okres trwania opcji i wynikającą z niego niepewność co do przyszłej wartości godziwej pakietu 16,54% akcji TU Europa, zgodnie z zasadą ostrożnej wyceny, przyjęto w modelu wyceny opcji sprzedaży przyszłą cenę wykonania opcji w kwocie 193 zł za akcję, która odpowiada cenie minimalnej wykonania opcji sprzedaży. Na dzień 30.06.2012 wycena opcji sprzedaży pakietu 16,54% akcji TU Europa przez Getin Holding wyniosła 28 158 tys. zł brutto (22 808 tys. zł netto). Opcja jest prezentowana w aktywach w pozycji Pochodne instrumenty finansowe, a jej wycena jest ujmowana w rachunku zysków i strat w pozycji Wynik na instrumentach finansowych wycenianych do wartości godziwej. Przy pierwotnym ujęciu wynik z wyceny opcji został wykazany w Wyniku z tytułu utraty kontroli w jednostkach zależnych (nota 2.11).

### **2.7.3. Wycena potencjalnego zobowiązania Getin Holding wobec Talanx**

Zgodnie z Umową Transakcyjną cena bazowa wykonania 10-letnich opcji opisanych powyżej może ulec zmniejszeniu o kwotę 1 250 tys. EUR za punkt procentowy odchylenia od prognozy 90% wykonania 10-letniego oczekiwanego Wyniku Współpracy, o którym mowa w punkcie powyżej.

Ponadto, zgodnie z Umową Transakcyjną, bazowa cena wykonania opcji opisanych w punkcie

powyższym może ulec obniżeniu o kwotę 50 mln EUR w przypadku gdy faktyczna realizacja odpowiedniego 5- lub 10-letniego Wyniku Współpracy będzie niższa od odpowiednio 5- lub 10-letniego oczekiwanego Wyniku Współpracy o 50% lub więcej.

W przypadku gdy grupa kapitałowa TU Europa nie osiągnie zakładanych w Umowie Transakcyjnej Wyników Współpracy, wówczas rozliczenie realizacji opcji sprzedaży pakietu 16,54% akcji TU Europa zostanie obniżone o kwotę skalkulowaną jak opisano powyżej.

Ze względu na długi 5- lub 10-letni okres do realizacji tego zobowiązania oraz niepewność co do osiągnięcia zakładanego Wyniku Współpracy, Getin Holding oszacował kwotę potencjalnego zobowiązania i zgodnie z zasadą ostrożnej wyceny przyjęło, że po 10 latach od daty sprzedaży pakietu kontrolnego akcji TU Europa rozliczenie opcji sprzedaży pakietu 16,54% akcji TU Europa zostanie obniżone o 100% kwoty potencjalnego zobowiązania tj. 228 mln zł (równowartość 50 mln EUR na dzień sprzedaży pakietu kontrolnego akcji TU Europa). Zdyskontowana wartość oszacowanego zobowiązania na dzień 30.06.2012 wyniosła 93 707 tys. zł brutto (75 903 tys. zł netto) przy stopie dyskonta 9%, przyjętej przez Spółkę jako długoterminowa stopa finansowania. Kwota zobowiązania została wykazana w Wyniku z tytułu utraty kontroli w jednostkach zależnych Grupy Getin Holding w II kwartale 2012 roku (nota 2.11). Po początkowym ujęciu zobowiązanie jest wyceniane wg zamortyzowanego kosztu. Spółka ocenia, że realizacja opcji kupna przez Talanx pakietu 16,54% akcji TU Europa po upływie 5 lat od 01.06.2012, z powodu nie osiągnięcia przez Grupę TU Europa przynajmniej 50% wykonania oczekiwanego 5-letniego Wyniku Współpracy jest mało prawdopodobna. Na podstawie rzeczywistej realizacji Wyniku Współpracy Getin Holding będzie dokonywał przynajmniej raz w roku (w rocznym sprawozdaniu finansowym) aktualizacji założeń wyceny potencjalnego zobowiązania.

## 2.8. Wyniki finansowe Grupy Getin Holding za I półrocze 2012 roku

Omówienie podstawowych wielkości ekonomiczno-finansowych, ujawnionych w sprawozdaniu finansowym.

Wybrane pozycje rachunku zysków i strat	01.01.2012- 30.06.2012 (dane niebadane)	01.01.2011- 30.06.2011 (dane niebadane)	Zmiana %
Wynik z tytułu odsetek - działalność kontynuowana	174 816	114 920	52,1%
Wynik z tytułu prowizji i opłat - działalność kontynuowana	112 340	30 847	264,2%
Zysk netto z działalności kontynuowanej i zaniechanej, w tym:	526 618	916 170	(42,5%)
Przypadający na akcjonariuszy jednostki dominującej	500 993	820 565	(38,9%)
Przypadający na udziały niekontrolujące	25 625	95 605	(73,2%)

Wybrane pozycje bilansu	30.06.2012 (dane niebadane)	31.12.2011	Zmiana %
Kredyty i pożyczki udzielone klientom - działalność kontynuowana	3 132 173	2 160 483	45,0%
Suma aktywów*	7 627 997	61 803 513	(87,7%)
Zobowiązania wobec klientów - działalność kontynuowana	3 738 569	2 590 366	44,3%
Kapitały własne*	1 868 992	6 266 612	(70,2%)

\* zmiana jest skutkiem podziału Grupy Getin Holding szerzej opisanego w nocie 2.6 niniejszego skonsolidowanego raportu półrocznego

Wybrane wskaźniki finansowe*	01.01.2012- 30.06.2012 (dane niebadane)	01.01.2011- 30.06.2011 (dane niebadane)	Zmiana %
Koszty operacyjne / Przychody operacyjne netto	26,40%	27,22%	(0,8%)
Wynik z tytułu odsetek / Przychody operacyjne netto	19,22%	35,99%	(16,8%)
Wynik z tytułu prowizji i opłat / Przychody operacyjne netto	15,89%	13,33%	2,6%
ROAA <sup>(1)</sup>	3,03%	3,60%	(0,6%)
ROAE <sup>(2)</sup>	28,65%	36,59%	(7,9%)

\* wskaźniki liczone dla działalności kontynuowanej i zaniechanej łącznie



*Grupa Kapitałowa Getin Holding*  
*Skonsolidowany raport półroczny za okres 6 miesięcy zakończony 30.06.2012*  
*dane w tys. zł*

*Śródroczne skrócone skonsolidowane sprawozdanie finansowe Grupy Kapitałowej Getin Holding*

(1) zysk netto za I półrocze podzielony przez średnią wartość aktywów na koniec I półrocza i poprzedniego roku, wskaźnik w skali roku;

(2) zysk netto przypadający na akcjonariuszy jednostki dominującej za I półrocze podzielony przez średnią wartość kapitału własnego przypisanego akcjonariuszom jednostki dominującej (bez wyniku bieżącego okresu) na koniec I półrocza i poprzedniego roku, wskaźnik w skali roku;

Grupa Kapitałowa Getin Holding w okresie 6 miesięcy zakończonym 30.06.2012 wypracowała zysk netto z działalności kontynuowanej i zaniechanej w wysokości 526 618 tys. zł, w tym zysk przypadający na akcjonariuszy jednostki dominującej wyniósł 500 993 tys. zł, zaś na udziały niekontrolujące 25 625 tys. zł. Poniższa tabela prezentuje wyniki wypracowane przez poszczególne spółki objęte konsolidacją metodą pełną w Grupie Getin Holding wraz z wpływem na skonsolidowany zysk netto akcjonariuszy dominujących wyłączeń transakcji wewnątrz Grupy oraz korekt konsolidacyjnych.

Składowe skonsolidowanego zysku netto Grupy GH	01.01.2012- 30.06.2012			01.01.2011- 30.06.2011		
	Działalność			Działalność		
	kontynuowana	zaniechana	razem	kontynuowana	zaniechana	razem
Grupa Idea Bank (Polska)	12 694	-	12 694	15 127	-	15 127
Idea Expert (dawniej PDK)*	-	-	-	1 276	-	1 276
Grupa Carcade	23 610	-	23 610	7 447	-	7 447
Grupa Idea Bank (Ukraina)	10 981	-	10 981	9 916	-	9 916
Sombelbank	8 487	-	8 487	6 173	-	6 173
MW Trade	3 506	-	3 506	4 390	-	4 390
PF Leasing	(3 418)	-	(3 418)	(2 377)	-	(2 377)
Grupa TU Europa	-	64 586	64 586	-	84 171	84 171
Grupa Getin Noble Bank	-	-	-	-	672 092	672 092
Getin International	1 236	-	1 236	(10 226)	-	(10 226)
Getin Holding i Getin Inwestycje	535 949	-	535 949	82 519	(1 284)	81 235
<b>Wyniki spółek razem</b>	<b>593 045</b>	<b>64 586</b>	<b>657 631</b>	<b>114 245</b>	<b>754 979</b>	<b>869 224</b>
Eliminacja prowizji ubezpieczeniowych	(22 141)	76 136	53 995	(7 880)	(44 066)	(51 946)
Odwrocenie wyłączeń prowizji ubezpieczeniowych Grupy TU Europa	286 058	-	286 058	-	-	-
Eliminacja transakcji pośrednictwa między PDK S.A. a spółkami Grupy	1 387	10	1 397	(23 190)	9 274	(13 916)
Korekta jednostkowego wyniku na sprzedaży 50% akcji TU Europa	(373 958)	-	(373 958)	-	-	-
Korekta jednostkowego wyniku na przeszacowaniu 16,54% akcji TU Europa	(100 226)	-	(100 226)	-	-	-
Eliminacja dywidend wewnątrz Grupy	-	-	-	(85 361)	-	(85 361)
Eliminacja wyniku Getin International S.A. na sprzedaży SC Perfect Finance	-	-	-	12 133	-	12 133
Wynik na okazijnym nabyciu Get Bank S.A.	-	-	-	-	110 459	110 459
Różnica w konsolidacji na sprzedaży i IPO Open Finance	-	-	-	-	49 938	49 938
Eliminacja pozostałych transakcji	6 222	(4 501)	1 721	11 482	14 157	25 639
<b>Zysk netto Grupy GH</b>	<b>390 387</b>	<b>136 231</b>	<b>526 618</b>	<b>21 429</b>	<b>894 741</b>	<b>916 170</b>
Udziały niekontrolujące	(2 847)	(22 778)	(25 625)	(3 156)	(92 449)	(95 605)
<b>Zysk netto akcjonariuszy dominujących</b>	<b>387 540</b>	<b>113 453</b>	<b>500 993</b>	<b>18 273</b>	<b>802 292</b>	<b>820 565</b>

\* począwszy od sierpnia 2011 wyniki Idea Expert (dawniej PDK) konsolidowane są w Grupie Idea Bank (Polska)

Dane uzupełniające 01.01.2012 - 30.06.2012	sprawozdanie skonsolidowane (nota 2.11)	sprawozdanie jednostkowe (nota 3.4)
Zysk netto na sprzedaży 50% akcji TU Europa	73 366	447 323
Odwrocenie wyłączeń prowizji ubezpieczeniowych Grupy TU Europa	286 058	nd
Zysk netto na przeszacowaniu pakietu 16,54% akcji TU Europa	53 095	153 321
Wycena opcji sprzedaży pakietu 16,54% akcji TU Europa	22 808	22 808
Potencjalne zobowiązanie związane z opcją sprzedaży pakietu 16,54% akcji TU Europa	(75 903)	(75 903)

*Grupa Kapitałowa Getin Holding*  
*Skonsolidowany raport półroczny za okres 6 miesięcy zakończony 30.06.2012*  
*dane w tys. zł*  
*Śródroczne skrócone skonsolidowane sprawozdanie finansowe Grupy Kapitałowej Getin Holding*

## 2.9. Przychody i koszty z tytułu odsetek

Przychody z tytułu odsetek	01.01.2012- 30.06.2012			01.01.2011- 30.06.2011		
	Działalność			Działalność		
	kontynuowana	zaniechana	razem	kontynuowana	zaniechana	razem
	(dane niebadane)			(dane porównywalne, niebadane)		
Przychody z tytułu kredytów i pożyczek udzielonych klientom	214 497	874	215 371	82 435	1 149 748	1 232 183
Odsetki - leasing finansowy	125 130	-	125 130	53 741	41 307	95 048
Przychody z tytułu porozumień ze szpitalami	19 451	-	19 451	16 225	-	16 225
Przychody z tytułu papierów wartościowych	15 935	1 821	17 756	2 600	87 469	90 069
Przychody z tytułu lokat w innych bankach	8 765	71 866	80 631	455	41 527	41 982
Dyskonto wierzytelności	2 943	-	2 943	-	-	-
Odsetki od skupionych wierzytelności	3 075	-	3 075	-	-	-
Przychody z tytułu innych lokat na rynku pieniężnym	4 680	3 042	7 722	656	2 231	2 887
Pozostałe odsetki	5 094	1 813	6 907	5 370	2 975	8 345
Odsetki od rezerwy obowiązkowej	1 376	-	1 376	23	24 900	24 923
Przychody z tytułu instrumentów pochodnych	-	936	936	-	328 842	328 842
<b>Razem</b>	<b>400 946</b>	<b>80 352</b>	<b>481 298</b>	<b>161 505</b>	<b>1 678 999</b>	<b>1 840 504</b>

Koszty z tytułu odsetek	01.01.2012- 30.06.2012			01.01.2011- 30.06.2011		
	Działalność			Działalność		
	kontynuowana	zaniechana	razem	kontynuowana	zaniechana	razem
	(dane niebadane)			(dane porównywalne, niebadane)		
Koszty z tytułu zobowiązań wobec klientów	153 330	55 769	209 099	30 316	890 243	920 559
Odsetki od zaciągniętych kredytów	46 659	-	46 659	12 683	-	12 683
Odsetki od umów wykupu wierzytelności	7 055	-	7 055	-	-	-
Koszty z tytułu emisji własnych papierów dłużnych	11 586	-	11 586	1 452	6 100	7 552
Dyskonto zobowiązań	2 932	-	2 932	-	-	-
Koszty z tytułu depozytów w innych bankach	4 224	-	4 224	1 175	16 954	18 129
Koszty z tytułu innych depozytów na rynku pieniężnym	179	-	179	429	506	935
Odsetki - leasing finansowy	18	-	18	-	-	-
Pozostałe koszty z tytułu odsetek	147	-	147	530	450	980
Koszty z tytułu instrumentów pochodnych	-	-	-	-	98 610	98 610
<b>Razem</b>	<b>226 130</b>	<b>55 769</b>	<b>281 899</b>	<b>46 585</b>	<b>1 012 863</b>	<b>1 059 448</b>

## 2.10. Przychody i koszty z tytułu prowizji i opłat

Przychody z tytułu prowizji i opłat	01.01.2012- 30.06.2012			01.01.2011- 30.06.2011		
	Działalność			Działalność		
	kontynuowana	zaniechana	razem	kontynuowana	zaniechana	razem
	(dane niebadane)			(dane porównywalne, niebadane)		
Z tytułu pośrednictwa w sprzedaży kredytów i produktów inwestycyjnych	77 802	-	77 802	4 293	146 238	150 531
Z tytułu sprzedaży ubezpieczeń	41 888	-	41 888	24 067	28 199	52 266
Z tytułu operacji rozliczeniowych i gotówkowych	829	-	829	1 706	2 086	3 792
Z tytułu usług konsultingowych	7 516	-	7 516	4 669	-	4 669
Z tytułu obsługi rachunków bankowych	16 587	-	16 587	4 248	16 668	20 916
Z tytułu udzielonych kredytów i pożyczek	8 693	-	8 693	333	57 843	58 176
Z tytułu gwarancji, akredytyw i podobnych operacji	1 043	-	1 043	78	296	374
Z tytułu usług księgowych	2 314	-	2 314	-	-	-
Z tytułu leasingu finansowego	704	-	704	311	-	311
Z tytułu kart płatniczych i kredytowych	1 665	-	1 665	54	10 456	10 510
Z tytułu zarządzania portfelem i aktywami	-	66 173	66 173	-	132 968	132 968
Z tytułu sprzedaży jednostek uczestnictwa	-	-	-	-	27 767	27 767
Z tytułu działalności maklerskiej	-	-	-	-	22 086	22 086
Pozostałe	1 849	835	2 684	1 376	1 705	3 081
<b>Razem</b>	<b>160 890</b>	<b>67 008</b>	<b>227 898</b>	<b>41 135</b>	<b>446 312</b>	<b>487 447</b>

Koszty z tytułu prowizji i opłat	01.01.2012- 30.06.2012			01.01.2011- 30.06.2011		
	Działalność			Działalność		
	kontynuowana	zaniechana	razem	kontynuowana	zaniechana	razem
	(dane niebadane)			(dane porównywalne, niebadane)		
Z tytułu pośrednictwa w sprzedaży kredytów i produktów inwestycyjnych	30 728	5 410	36 138	5 319	103 657	108 976
Z tytułu operacji rozliczeniowych i gotówkowych	287	-	287	424	468	892
Z tytułu kart płatniczych i kredytowych	2 831	-	2 831	240	7 093	7 333
Z tytułu ubezpieczeń	12 491	8 999	21 490	3 157	45 601	48 758
Z tytułu usług księgowych	1 423	-	1 423	-	-	-
Z tytułu operacji papierami wartościowymi	258	13	271	98	71	169
Z tytułu kredytów i pożyczek	167	-	167	286	15 313	15 599
Z tytułu usług akwizycyjnych	64	-	64	416	-	416
Z tytułu działalności maklerskiej	-	-	-	-	11 025	11 025
Pozostałe	301	67	368	348	4 599	4 947
<b>Razem</b>	<b>48 550</b>	<b>14 489</b>	<b>63 039</b>	<b>10 288</b>	<b>187 827</b>	<b>198 115</b>

## 2.11. Wynik z tytułu utraty kontroli w jednostkach zależnych

Poniżej zaprezentowano wpływ na wyniki Grupy Getin Holding sprzedaży 50% akcji TU Europa oraz utraty kontroli nad tą spółką i jej jednostkami zależnymi w bieżącym okresie sprawozdawczym, co szerzej opisano w notach 2.6 i 2.7.

Przychód ze sprzedaży akcji TU Europa	911 925
Aktywa netto na dzień utraty kontroli	(943 060)
Wartość firmy na dzień utraty kontroli	(322 460)
Udziały niekontrolujące na dzień utraty kontroli	315 509
Wartość udziałów rezydualnych	236 191
Koszty sprzedaży	(19 811)
a) <b>Zysk brutto</b> na sprzedaży 50% akcji TU Europa	<b>178 294</b>
Podatek dochodowy	(104 928)
<b>Zysk netto na sprzedaży 50% akcji TU Europa</b>	<b>73 366</b>
b) <b>Zysk brutto</b> z przeszacowania pakietu 16,54% akcji TU Europa (nota 2.7)	<b>65 549</b>
Odroczony podatek dochodowy	(12 454)
<b>Zysk netto z przeszacowania pakietu 16,54% akcji TU Europa</b>	<b>53 095</b>
c) <b>Wynik brutto</b> z odwrócenia wyłączeń prowizji ubezpieczeniowych Grupy TU Europa	<b>350 319</b>
Odroczony podatek dochodowy	(64 261)
<b>Wynik netto z odwrócenia wyłączeń prowizji ubezpieczeniowych Grupy TU Europa</b>	<b>286 058</b>
d) <b>Wynik brutto</b> z wyceny opcji sprzedaży pakietu 16,54% akcji TU Europa (nota 2.7)	<b>28 158</b>
Odroczony podatek dochodowy	(5 350)
<b>Wynik netto z wyceny opcji sprzedaży pakietu 16,54% akcji TU Europa</b>	<b>22 808</b>
e) <b>Wynik brutto</b> z wyceny potencjalnego zobowiązanie związanego z opcją sprzedaży pakietu 16,54% akcji (nota 2.7)	<b>(93 707)</b>
Odroczony podatek dochodowy	17 804
<b>Wynik netto z wyceny potencjalnego zobowiązanie związanego z opcją sprzedaży pakietu 16,54% akcji</b>	<b>(75 903)</b>
<b>Wynik brutto</b> z tytułu utraty kontroli w jednostkach zależnych (a+b+c+d+e)	<b>528 613</b>
Podatek dochodowy	(169 189)
<b>Zysk netto z tytułu utraty kontroli w jednostkach zależnych</b>	<b>359 424</b>

Podatek dochodowy w kwocie 104 928 tys. zł to podatek dochodowy od jednostkowego zysku brutto na sprzedaży 50% akcji TU Europa (zgodnie z wyliczeniem w nocie 3.4).

Do momentu sprzedaży 50% pakietu kontrolnego akcji TU Europa Grupa Getin Holding dokonywała wyłączeń konsolidacyjnych przychodów prowizji ubezpieczeniowych banków Grupy Getin Holding z Grupy TU Europa poprzez odroczenia ich w czasie współmiernie do odraczania kosztów akwizycji produktów ubezpieczeniowych i inwestycyjnych. Wraz z utratą kontroli nad TU Europa oraz zaprzestaniem konsolidowania wyników Grupy TU Europa nie ma podstaw do dalszego dokonywania wyżej opisanych wyłączeń i w związku z tym dokonano odwrócenia w przychody całości odroczonego salda prowizji ubezpieczeniowych zgodnie z wymogami MSSF w kwocie 286 058 tys. zł. Saldo odroczonej prowizji na dzień 31.12.2011 wynosiło 340 053 tys. zł. W okresie od 01.01.2012 do dnia sprzedaży ujęto w skonsolidowanym rachunku zysków i strat kwotę 53 995 tys. zł z tytułu odwrócenia odroczonej prowizji. Kwota ta pomniejszyła saldo prowizji odroczonej z końca 2011 roku.

Grupa Kapitałowa Getin Holding  
Skonsolidowany raport półroczny za okres 6 miesięcy zakończony 30.06.2012  
dane w tys. zł  
Śródroczne skrócone skonsolidowane sprawozdanie finansowe Grupy Kapitałowej Getin Holding

## 2.12. Inne przychody i koszty operacyjne

Inne przychody operacyjne	01.01.2012- 30.06.2012			01.01.2011- 30.06.2011		
	Działalność			Działalność		
	kontynuowana	zaniechana	razem	kontynuowana	zaniechana	razem
	(dane niebadane)			(dane porównywalne, niebadane)		
Otrzymane kary, odszkodowania i grzywny	7 504	-	7 504	4 158	494	4 652
Zysk ze zbycia wartości niematerialnych	5 862	-	5 862	-	-	-
Przychody ze sprzedaży produktów i usług	382	211	593	31	4 675	4 706
Odzyskane koszty sądowe i windykacji	680	-	680	294	10 447	10 741
Przychody z czynszów	552	19	571	470	3 330	3 800
Przychody ze sprzedaży towarów i materiałów	921	-	921	723	969	1 692
Rozwiązanie odpisów aktualizujących z tytułu utraty wartości pozostałych aktywów	130	-	130	1	245	246
Zysk ze sprzedaży niefinansowych aktywów trwałych	52	88	140	135	495	630
Rozwiązanie rezerw	96	-	96	289	583	872
Przychody z tyt. odzyskanych należności nieściągalnych	44	440	484	12	863	875
Przychody z działalności leasingowej	7	-	7	-	8 792	8 792
Prowizje reasekuracyjne i koreasekuracyjne	-	1 618	1 618	-	1 922	1 922
Przychody z działalności maklerskiej	-	-	-	-	1 267	1 267
Zysk na okazajnym nabyciu Get Bank S.A.	-	-	-	-	110 459	110 459
Pozostałe przychody	941	647	1 588	419	6 652	7 071
<b>Razem</b>	<b>17 171</b>	<b>3 023</b>	<b>20 194</b>	<b>6 532</b>	<b>151 193</b>	<b>157 725</b>

Inne koszty operacyjne	01.01.2012- 30.06.2012			01.01.2011- 30.06.2011		
	Działalność			Działalność		
	kontynuowana	zaniechana	razem	kontynuowana	zaniechana	razem
	(dane niebadane)			(dane porównywalne, niebadane)		
Windykacja i monitoring należności kredytowych	1 791	-	1 791	-	22 174	22 174
Koszty obsługi wierzycielności	1 320	-	1 320	-	-	-
Koszty sprzedanych produktów, towarów i materiałów	780	211	991	367	5 501	5 868
Zapłacone kary, grzywny, odszkodowania	80	-	80	6	367	373
Odpisy z tytułu trwałej utraty wartości pozostałych aktywów	646	-	646	2 154	19 341	21 495
Strata na sprzedaży niefinansowych aktywów trwałych	42	-	42	178	51	229
Odpisy na należności nieściągalne	-	468	468	-	785	785
Koszty czynszów	-	84	84	-	3 933	3 933
Koszty akwizycji ubezpieczeń	-	184 762	184 762	-	95 905	95 905
Rezerwy na przyszłe zobowiązania	912	4 070	4 982	-	277	277
Rezerwa na koszty restrukturyzacji	-	-	-	-	37 971	37 971
Pozostałe koszty	2 548	131	2 679	1 267	3 789	5 056
<b>Razem</b>	<b>8 119</b>	<b>189 726</b>	<b>197 845</b>	<b>3 972</b>	<b>190 094</b>	<b>194 066</b>

## 2.13. Odpisy z tytułu utraty wartości i rezerwy na zobowiązania pozabilansowe

Działalność kontynuowana i zaniechana 01.01.2012 - 30.06.2012 (dane niebadane)	Kredyty i pożyczki udzielone klientom i należności od banków	Należności z tytułu leasingu finansowego	Zobowiązania pozabilansowe	Razem
<b>Wartość odpisów aktualizujących/rezerw na początek okresu - 01.01.2012, w tym:</b>				
z działalności kontynuowanej	3 741 796	86 900	1 809	3 830 505
z działalności zaniechanej	98 747	27 802	-	126 549
	3 643 049	59 098	1 809	3 703 956
<b>Działalność kontynuowana</b>				
Utworzenie	62 932	3 675	-	66 607
Rozwiązanie	(43 072)	(1)	-	(43 073)
<b>Zmiana stanu rezerw netto ujęta w RZIS</b>	<b>19 860</b>	<b>3 674</b>	-	<b>23 534</b>
<b>Wykorzystanie</b>	-	<b>(1 048)</b>	-	<b>(1 048)</b>
Inne zwiększenia	24 857	-	-	24 857
Inne zmniejszenia	(3 543)	(1 043)	-	(4 586)
<b>Inne zwiększenia/zmniejszenia netto</b>	<b>21 314</b>	<b>(1 043)</b>	-	<b>20 271</b>
<b>Działalność zaniechana</b>				
Inne zmniejszenia (podział Grupy GH)	(3 643 049)	(59 098)	(1 809)	(3 703 956)
<b>Inne zwiększenia/zmniejszenia netto</b>	<b>(3 643 049)</b>	<b>(59 098)</b>	<b>(1 809)</b>	<b>(3 703 956)</b>
<b>Wartość odpisów aktualizujących/rezerw na koniec okresu - 30.06.2012, w tym:</b>				
z działalności kontynuowanej	139 921	29 385	-	169 306
z działalności zaniechanej	-	-	-	-

Grupa Kapitałowa Getin Holding  
Skonsolidowany raport półroczny za okres 6 miesięcy zakończony 30.06.2012  
dane w tys. zł  
Śródroczne skrócone skonsolidowane sprawozdanie finansowe Grupy Kapitałowej Getin Holding

Działalność kontynuowana i zaniechana 01.01.2011 - 30.06.2011 (dane niebadane, porównywalne)	Kredyty i pożyczki udzielone klientom i należności od banków	Należności z tytułu leasingu finansowego	Zobowiązania pozabilansowe	Razem
<b>Wartość odpisów aktualizujących/rezerw na początek okresu -</b>				
<b>01.01.2011, w tym:</b>	<b>2 630 910</b>	<b>71 426</b>	<b>1 541</b>	<b>2 703 877</b>
z działalności kontynuowanej	57 971	31 427	-	89 398
z działalności zaniechanej	2 572 939	39 999	1 541	2 614 479
<b>Działalność kontynuowana</b>				
Utworzenie	17 214	1 226	-	18 440
Rozwiązanie	(9 939)	(10)	-	(9 949)
<b>Zmiana stanu rezerw netto ujęta w RZiS</b>	<b>7 275</b>	<b>1 216</b>	<b>-</b>	<b>8 491</b>
<b>Wykorzystanie</b>	<b>(572)</b>	<b>-</b>	<b>-</b>	<b>(572)</b>
Inne zwiększenia	2 349	551	-	2 900
Inne zmniejszenia	(8 144)	-	-	(8 144)
<b>Inne zwiększenia/zmniejszenia netto</b>	<b>(5 795)</b>	<b>551</b>	<b>-</b>	<b>(5 244)</b>
<b>Działalność zaniechana</b>				
Utworzenie	1 645 024	10 456	2 651	1 658 131
Rozwiązanie	(1 100 158)	(1 265)	(2 267)	(1 103 690)
<b>Zmiana stanu rezerw netto ujęta w RZiS</b>	<b>544 866</b>	<b>9 191</b>	<b>384</b>	<b>554 441</b>
<b>Wykorzystanie</b>	<b>(30 134)</b>	<b>-</b>	<b>-</b>	<b>(30 134)</b>
Inne zwiększenia	1 936	-	211	2 147
Inne zmniejszenia	(34 475)	-	-	(34 475)
<b>Inne zwiększenia/zmniejszenia netto</b>	<b>(32 539)</b>	<b>-</b>	<b>211</b>	<b>(32 328)</b>
<b>Wartość odpisów aktualizujących/rezerw na koniec okresu -</b>				
<b>30.06.2011, w tym:</b>	<b>3 114 011</b>	<b>82 384</b>	<b>2 136</b>	<b>3 198 531</b>
z działalności kontynuowanej	58 879	33 194	-	92 073
z działalności zaniechanej	3 055 132	49 190	2 136	3 106 458

## 2.14. Ogólne koszty administracyjne

Ogólne koszty administracyjne	01.01.2012- 30.06.2012			01.01.2011- 30.06.2011		
	Działalność			Działalność		
	kontynuowana	zaniechana	razem	kontynuowana	zaniechana	razem
	(dane niebadane)			(dane porównywalne, niebadane)		
Świadczenia pracownicze	119 290	14 452	133 742	67 841	171 267	239 108
Zużycie materiałów i energii	7 259	776	8 035	5 000	17 762	22 762
Usługi obce, w tym:	76 528	8 493	85 021	39 448	170 906	210 354
- marketing, reprezentacja i reklama	9 030	560	9 590	6 551	51 844	58 395
- usługi IT	5 904	2 006	7 910	2 974	11 837	14 811
- wynajem i dzierżawa	35 987	1 590	37 577	12 018	50 491	62 509
- usługi ochrony i cash processingu	1 693	34	1 727	726	4 160	4 886
- koszty serwisu, remontów i napraw	561	65	626	235	5 244	5 479
- usługi telekomunikacyjne i pocztowe	7 406	322	7 728	4 977	26 156	31 133
- usługi prawne	2 080	377	2 457	1 614	1 061	2 675
- usługi doradcze	4 466	2 345	6 811	2 639	3 253	5 892
- ubezpieczenia	564	159	723	231	1 240	1 471
- inne	8 837	1 035	9 872	7 483	15 620	23 103
Pozostałe koszty rzeczowe	2 130	69	2 199	1 633	3 601	5 234
Podatki i opłaty	7 650	535	8 185	4 112	4 077	8 189
Składka i wpłaty na Bankowy Fundusz Gwarancyjny i KNF	2 550	980	3 530	829	19 574	20 403
Amortyzacja	15 016	1 736	16 752	6 340	58 944	65 284
Koszty restrukturyzacji	-	-	-	-	7 520	7 520
Koszty prowizji akwizycyjnych	-	9 653	9 653	-	6 451	6 451
Koszty opłat związanych z prowadzeniem działalności ubezpieczeniowej	-	935	935	-	1 957	1 957
Inne	963	4 850	5 813	128	3 213	3 341
<b>Razem</b>	<b>231 386</b>	<b>42 479</b>	<b>273 865</b>	<b>125 331</b>	<b>465 272</b>	<b>590 603</b>

*Grupa Kapitałowa Getin Holding*  
*Skonsolidowany raport półroczny za okres 6 miesięcy zakończony 30.06.2012*  
*dane w tys. zł*  
*Śródroczne skrócone skonsolidowane sprawozdanie finansowe Grupy Kapitałowej Getin Holding*

## 2.15. Podatek dochodowy

Podstawowe składniki obciążenia podatkowego	01.01.2012- 30.06.2012			01.01.2011- 30.06.2011		
	Działalność			Działalność		
	kontynuowana	zaniechana	razem	kontynuowana	zaniechana	razem
	(dane niebadane)			(dane porównywalne, niebadane)		
<b>Skonsolidowany rachunek zysków i strat</b>						
<u>Bieżący podatek dochodowy</u>	113 135	32 196	145 331	9 797	115 164	124 961
Bieżące obciążenie podatkowe	112 637	31 859	144 496	9 724	115 645	125 369
Korekty dotyczące bieżącego podatku z lat ubiegłych	277	-	277	-	(496)	(496)
Pozostałe podatki (np. podatek u źródła)	294	337	631	73	15	88
Kwota korzyści wynikająca z poprzednio nieujętej straty podatkowej, ulgi podatkowej lub różnicy przejściowej z lat ubiegłych służąca zmniejszeniu bieżącego obciążenia podatkowego.	(73)	-	(73)	-	-	-
<u>Odroczony podatek dochodowy</u>	67 908	(62)	67 846	(15 553)	(11 861)	(27 414)
Związany z powstaniem i odwróceniem się różnic przejściowych	68 792	(62)	68 730	(2 957)	(79 748)	(82 705)
Kwota korzyści wynikająca z poprzednio nieujętej straty podatkowej, ulgi podatkowej lub różnicy przejściowej z lat ubiegłych służąca zmniejszeniu odroczonego obciążenia podatkowego	-	-	-	(9 639)	-	(9 639)
Obciążenie spowodowane częściowym lub całkowitym odpisaniem lub odwróceniem poprzednich odpisów aktywów z tytułu odroczonego podatku dochodowego związanych prawdopodobieństwem realizacji dochodu do opodatkowania	-	-	-	(2 957)	-	(2 957)
Strata podatkowa z lat ubiegłych	(884)	-	(884)	-	67 887	67 887
<b>Obciążenie podatkowe wykazane w skonsolidowanym rachunku zysków i strat</b>	<b>181 043</b>	<b>32 134</b>	<b>213 177</b>	<b>(5 756)</b>	<b>103 303</b>	<b>97 547</b>
<b>Skonsolidowany kapitał własny</b>						
<u>Bieżący podatek dochodowy</u>	-	-	-	-	-	-
<u>Odroczony podatek dochodowy</u>	8 673	(24)	8 649	1 886	2 256	4 142
Związany z powstaniem i odwróceniem się różnic przejściowych:	8 673	(24)	8 649	1 886	2 256	4 142
związany z instrumentami finansowymi dostępnymi do sprzedaży	7 416	(24)	7 392	-	1 479	1 479
związany z efektem rachunkowości zabezpieczeń przepływów pieniężnych	-	-	-	-	777	777
inne	1 257	-	1 257	1 886	-	1 886
<b>Obciążenie podatkowe wykazane w skonsolidowanym kapitale własnym</b>	<b>8 673</b>	<b>(24)</b>	<b>8 649</b>	<b>1 886</b>	<b>2 256</b>	<b>4 142</b>
<b>Razem podstawowe składniki obciążenia podatkowego</b>	<b>189 716</b>	<b>32 110</b>	<b>221 826</b>	<b>(3 870)</b>	<b>105 559</b>	<b>101 689</b>

## 2.16. Kredyty i pożyczki udzielone klientom

Kredyty i pożyczki udzielone klientom	30.06.2012		31.12.2011	
	(dane niebadane)		Działalność	
	kontynuowana	zaniechana	zaniechana	razem
Kredyty i pożyczki	3 182 709	2 235 039	43 770 485	46 005 524
Skupione wierzytelności	89 385	23 838	341 239	365 077
Zrealizowane gwarancje i poręczenia	-	-	81	81
Należności z tytułu kart płatniczych	-	84	216 699	216 783
<b>Razem</b>	<b>3 272 094</b>	<b>2 258 961</b>	<b>44 328 504</b>	<b>46 587 465</b>
Odpisy aktualizujące wartość należności (-)	(139 921)	(98 478)	(3 643 045)	(3 741 523)
<b>Razem netto</b>	<b>3 132 173</b>	<b>2 160 483</b>	<b>40 685 459</b>	<b>42 845 942</b>

Działalność kontynuowana Stan na 30.06.2012 (dane niebadane)	Wartość brutto kredytów i pożyczek bez utraty wartości	Wartość brutto kredytów i pożyczek z utrącią wartości	Odpisy na kredyty i pożyczki bez utraty wartości IBNR	Odpisy aktualizujące utworzone na kredyty i pożyczki z utratą wartości	Razem wartość netto
- kredyty korporacyjne	1 079 139	38 863	(16 526)	(18 565)	1 082 911
- kredyty samochodowe	637 967	45 768	(6 353)	(23 058)	654 324
- kredyty mieszkaniowe	865 024	29 834	(6 722)	(9 608)	878 528
- kredyty konsumpcyjne	414 220	71 894	(9 564)	(49 525)	427 025
- skupione wierzytelności	89 385	-	-	-	89 385
<b>Razem</b>	<b>3 085 735</b>	<b>186 359</b>	<b>(39 165)</b>	<b>(100 756)</b>	<b>3 132 173</b>

Grupa Kapitałowa Getin Holding  
Skonsolidowany raport półroczny za okres 6 miesięcy zakończony 30.06.2012  
dane w tys. zł  
Śródroczne skrócone skonsolidowane sprawozdanie finansowe Grupy Kapitałowej Getin Holding

Działalność kontynuowana Stan na 31.12.2011	Wartość brutto kredytów i pożyczek bez utraty wartości	Wartość brutto kredytów i pożyczek z utrata wartości	Odpisy na kredyty i pożyczki bez utraty wartości IBNR	Odpisy aktualizujące utworzone na kredyty i pożyczki z utratą wartości	Razem wartość netto
- kredyty korporacyjne	619 185	39 325	(11 168)	(8 054)	639 288
- kredyty samochodowe	561 072	33 413	(6 375)	(15 792)	572 318
- kredyty mieszkaniowe	606 593	8 954	(6 186)	(2 373)	606 988
- kredyty konsumpcyjne	303 453	63 128	(4 224)	(44 306)	318 051
- skupione wierzytelności	23 838	-	-	-	23 838
<b>Razem</b>	<b>2 114 141</b>	<b>144 820</b>	<b>(27 953)</b>	<b>(70 525)</b>	<b>2 160 483</b>

Działalność zaniechana Stan na 31.12.2011	Wartość brutto kredytów i pożyczek bez utraty wartości	Wartość brutto kredytów i pożyczek z utrata wartości	Odpisy na kredyty i pożyczki bez utraty wartości IBNR	Odpisy aktualizujące utworzone na kredyty i pożyczki z utratą wartości	Razem wartość netto
- kredyty korporacyjne	1 431 735	277 268	(23 601)	(166 838)	1 518 564
- kredyty samochodowe	3 243 182	887 626	(52 558)	(630 870)	3 447 380
- kredyty mieszkaniowe	31 361 269	2 512 829	(327 781)	(996 994)	32 549 323
- kredyty konsumpcyjne	2 504 641	1 768 715	(50 638)	(1 367 919)	2 854 799
- skupione wierzytelności	313 137	28 102	(1 724)	(24 122)	315 393
<b>Razem</b>	<b>38 853 964</b>	<b>5 474 540</b>	<b>(456 302)</b>	<b>(3 186 743)</b>	<b>40 685 459</b>

## 2.17. Należności z tytułu leasingu finansowego

Należności z tytułu leasingu finansowego na dzień 30.06.2012 (dane niebadane)	Inwestycja leasingowa brutto	Wartość bieżąca minimalnych opłat leasingowych
Do roku	788 534	590 712
Od roku do 5 lat	615 175	526 132
Powyżej 5 lat	-	-
<b>Razem</b>	<b>1 403 709</b>	<b>1 116 844</b>
Niezrealizowane przychody finansowe	(286 865)	-
<b>Inwestycja leasingowa netto</b>	<b>1 116 844</b>	<b>1 116 844</b>
<b>Wartość bieżąca minimalnych opłat leasingowych</b>	<b>1 116 844</b>	<b>1 116 844</b>
Odpisy aktualizujące wartość należności (-)	(29 385)	-
<b>Wartość bilansowa</b>	<b>1 087 459</b>	<b>-</b>
w tym niegwarantowane wartości końcowe przypadające leasingodawcy	11 231	-

Należności z tytułu leasingu finansowego na dzień 31.12.2011 Działalność kontynuowana	Inwestycja leasingowa brutto	Wartość bieżąca minimalnych opłat leasingowych
Do roku	690 749	609 108
Od roku do 5 lat	499 438	346 116
Powyżej 5 lat	-	-
<b>Razem</b>	<b>1 190 187</b>	<b>955 224</b>
Niezrealizowane przychody finansowe	(234 963)	-
<b>Inwestycja leasingowa netto</b>	<b>955 224</b>	<b>955 224</b>
<b>Wartość bieżąca minimalnych opłat leasingowych</b>	<b>955 224</b>	<b>955 224</b>
Odpisy aktualizujące wartość należności (-)	(27 802)	-
<b>Wartość bilansowa</b>	<b>927 422</b>	<b>-</b>
w tym niegwarantowane wartości końcowe przypadające leasingodawcy	6 113	-

Grupa Kapitałowa Getin Holding  
Skonsolidowany raport półroczny za okres 6 miesięcy zakończony 30.06.2012  
dane w tys. zł  
Śródroczne skrócone skonsolidowane sprawozdanie finansowe Grupy Kapitałowej Getin Holding

Należności z tytułu leasingu finansowego na dzień 31.12.2011 Działalność zaniechana	Inwestycja leasingowa brutto	Wartość bieżąca minimalnych opłat leasingowych
Do roku	650 965	521 230
Od roku do 5 lat	1 033 413	897 044
Powyżej 5 lat	3 517	3 411
<b>Razem</b>	<b>1 687 895</b>	<b>1 421 685</b>
Niezrealizowane przychody finansowe	(266 210)	-
<b>Inwestycja leasingowa netto</b>	<b>1 421 685</b>	<b>1 421 685</b>
<b>Wartość bieżąca minimalnych opłat leasingowych</b>	<b>1 421 685</b>	<b>1 421 685</b>
Odpisy aktualizujące wartość należności (-)	(59 098)	-
<b>Wartość bilansowa</b>	<b>1 362 587</b>	-
w tym niegwarantowane wartości końcowe przypadające leasingodawcy	101 932	-

## 2.18. Zobowiązania wobec klientów

Zobowiązania wobec klientów	30.06.2012	31.12.2011		
	(dane niebadane)	Działalność		
		kontynuowana	zaniechana	razem
<b>Zobowiązania wobec podmiotów gospodarczych</b>	<b>513 684</b>	<b>250 266</b>	<b>5 864 759</b>	<b>6 115 025</b>
Środki na rachunkach bieżących i depozyty O/N	222 033	124 771	792 023	916 794
Depozyty terminowe	291 381	125 495	5 072 736	5 198 231
Inne	270	-	-	-
<b>Zobowiązania wobec jednostek budżetowych</b>	<b>3 501</b>	<b>12 210</b>	<b>1 490 242</b>	<b>1 502 452</b>
Środki na rachunkach bieżących i depozyty O/N	6	90	997 725	997 815
Depozyty terminowe	3 495	12 120	492 517	504 637
<b>Zobowiązania wobec ludności</b>	<b>3 221 384</b>	<b>2 327 890</b>	<b>40 073 787</b>	<b>42 401 677</b>
Środki na rachunkach bieżących i depozyty O/N	59 523	34 233	2 479 021	2 513 254
Depozyty terminowe	3 161 861	2 293 657	34 611 415	36 905 072
Umowy inwestycyjne	-	-	2 983 351	2 983 351
<b>Razem zobowiązania wobec klientów</b>	<b>3 738 569</b>	<b>2 590 366</b>	<b>47 428 788</b>	<b>50 019 154</b>

Struktura wymagalności zobowiązań wobec klientów wg okresu od dnia bilansowego do terminu spłaty	30.06.2012	31.12.2011		
	(dane niebadane)	Działalność		
		kontynuowana	zaniechana	razem
Rachunki bieżące i depozyty O/N	281 562	159 094	4 268 769	4 427 863
Zobowiązania terminowe o okresie spłaty:	3 456 737	2 431 272	43 160 019	45 591 291
do 1 miesiąca	532 922	350 426	8 752 982	9 103 408
od 1 miesiąca do 3 miesięcy	1 381 576	612 128	15 360 526	15 972 654
od 3 miesięcy do 6 miesięcy	758 939	492 913	10 698 141	11 191 054
od 6 miesięcy do 1 roku	636 282	812 306	5 814 549	6 626 855
od 1 roku do 5 lat	141 975	162 717	2 240 439	2 403 156
powyżej 5 lat	5 043	782	293 382	294 164
Inne	270	-	-	-
<b>Razem</b>	<b>3 738 569</b>	<b>2 590 366</b>	<b>47 428 788</b>	<b>50 019 154</b>

## 2.19. Informacje o rezerwach oraz o rezerwie i aktywach z tytułu odroczonego podatku

	30.06.2012	31.12.2011			Zmiana
	(dane niebadane)	Działalność			
		kontynuowana	zaniechana	razem	
<b>1. Aktywa z tytułu odroczonego podatku dochodowego</b>	<b>35 444</b>	<b>38 417</b>	<b>516 175</b>	<b>554 592</b>	<b>(519 148)</b>
<b>2. Rezerwa z tytułu odroczonego podatku dochodowego</b>	<b>21 594</b>	<b>5 490</b>	<b>30 596</b>	<b>36 086</b>	<b>(14 492)</b>
<b>3. Rezerwy techniczno-ubezpieczeniowe</b>	<b>0</b>	<b>0</b>	<b>649 831</b>	<b>649 831</b>	<b>(649 831)</b>
<b>4. Pozostałe rezerwy</b>	<b>2 455</b>	<b>1 071</b>	<b>61 135</b>	<b>62 206</b>	<b>(59 751)</b>
Rezerwa na restrukturyzację	-	-	23 694	23 694	(23 694)
Rezerwa na sprawy sporne	2 382	134	4 243	4 377	(1 995)
Rezerwa na świadczenia emerytalne	73	73	1 095	1 168	(1 095)
Rezerwa na zobowiązania pozabilansowe	-	-	1 625	1 625	(1 625)
Inne rezerwy	-	864	32	896	(896)
Naliczone premie i prowizje ubezpieczeniowe	-	-	30 446	30 446	(30 446)



Grupa Kapitałowa Getin Holding  
Skonsolidowany raport półroczny za okres 6 miesięcy zakończony 30.06.2012  
dane w tys. zł  
Śródroczne skrócone skonsolidowane sprawozdanie finansowe Grupy Kapitałowej Getin Holding

## 2.20. Odpisy aktualizujące wartość aktywów

	30.06.2012		31.12.2011		Zmiana
	(dane niebadane)	Działalność			
		kontynuowana	zaniechana	razem	
Rzeczowe aktywa trwałe	24	24	2 994	3 018	(2 994)
Nieruchomości inwestycyjne	-	-	9 765	9 765	(9 765)
Wartości niematerialne	12 863	12 463	15 925	28 388	(15 525)
Kredyty i pożyczki udzielone klientom	139 921	98 478	3 643 045	3 741 523	(3 601 602)
Należności od banków i instytucji finansowych	-	-	4	4	(4)
Należności z tytułu leasingu finansowego	29 385	27 802	59 098	86 900	(57 515)
Aktywa finansowe dostępne do sprzedaży	-	-	1 735	1 735	(1 735)
Inne aktywa	6 900	9 001	12 550	21 551	(14 651)
<b>Razem odpisy aktualizujące wartość aktywów</b>	<b>189 093</b>	<b>147 768</b>	<b>3 745 116</b>	<b>3 892 884</b>	<b>(3 703 791)</b>

## 2.21. Informacja dotycząca zmian zobowiązań warunkowych lub aktywów warunkowych Spółki, które nastąpiły od czasu zakończenia ostatniego roku obrotowego

Pozycje pozabilansowe	30.06.2012		31.12.2011		
	(dane niebadane)	Działalność			
		kontynuowana	zaniechana	razem	
<b>1. Zobowiązania warunkowe udzielone</b>	<b>216 788</b>	<b>156 381</b>	<b>1 981 286</b>	<b>2 137 667</b>	
a) finansowe	212 565	151 857	1 972 165	2 124 022	
b) gwarancyjne	4 223	4 524	9 121	13 645	
<b>2. Zobowiązania warunkowe otrzymane</b>	<b>222 009</b>	<b>151 336</b>	<b>318 891</b>	<b>470 227</b>	
a) finansowe	83 012	34 641	110 420	145 061	
b) gwarancyjne	138 997	116 695	208 471	325 166	
<b>3. Zobowiązania związane z realizacją operacji kupna/sprzedaży*</b>	<b>63 751</b>	<b>43 065</b>	<b>43 526 480</b>	<b>43 569 545</b>	
<b>4. Pozostałe pozycje pozabilansowe</b>	<b>34 070</b>	<b>28 260</b>	<b>13 016 881</b>	<b>13 045 141</b>	
<b>POZYCJE POZABILANSOWE RAZEM</b>	<b>536 618</b>	<b>379 042</b>	<b>58 843 538</b>	<b>59 222 580</b>	

\*przede wszystkim kupno/sprzedaż instrumentów pochodnych oraz transakcje wymiany walut

## 2.22. Składniki innych całkowitych dochodów

Inne całkowite dochody	01.01.2012- 30.06.2012			01.01.2011- 30.06.2011		
	Działalność			Działalność		
	kontynuowana	zaniechana	razem	kontynuowana	zaniechana	razem
	(dane niebadane)			(dane niebadane)		
Różnice kursowe z przeliczenia jednostek zagranicznych	(8 515)	316	(8 199)	(55 276)	(87)	(55 363)
Aktywa finansowe dostępne do sprzedaży	31 611	(109)	31 502	-	6 188	6 188
Zyski (straty) za okres*	31 611	(109)	31 502	-	6 188	6 188
Efekt rachunkowości zabezpieczeń przepływów pieniężnych	-	-	-	-	3 313	3 313
<b>Inne całkowite dochody ogółem</b>	<b>23 096</b>	<b>207</b>	<b>23 303</b>	<b>(55 276)</b>	<b>9 414</b>	<b>(45 862)</b>

\* zysk wynika ze wzrostu wartości rynkowej pakietu 4,52% akcji Get Banku S.A. w raportowanym okresie

Podatek dochodowy odnoszący się do składników innych całkowitych dochodów	01.01.2012- 30.06.2012			01.01.2011- 30.06.2011		
	Działalność			Działalność		
	kontynuowana	zaniechana	razem	kontynuowana	zaniechana	razem
	(dane niebadane)			(dane niebadane)		
Różnice kursowe z przeliczenia jednostek zagranicznych - kwota nieopodatkowana	(8 515)	316	(8 199)	(55 276)	(87)	(55 363)
Kwota przed opodatkowaniem	(8 515)	316	(8 199)	(55 276)	(87)	(55 363)
Aktywa finansowe dostępne do sprzedaży	31 611	(109)	31 502	-	6 188	6 188
Kwota przed opodatkowaniem	39 027	(133)	38 894	-	7 667	7 667
Podatek dochodowy	(7 416)	24	(7 392)	-	(1 479)	(1 479)
Efekt rachunkowości zabezpieczeń przepływów pieniężnych	-	-	-	-	3 313	3 313
Kwota przed opodatkowaniem	-	-	-	-	4 090	4 090
Podatek dochodowy	-	-	-	-	(777)	(777)
<b>Podatek dochodowy odnoszący się do składników innych całkowitych dochodów ogółem</b>	<b>(7 416)</b>	<b>24</b>	<b>(7 392)</b>	<b>-</b>	<b>(2 256)</b>	<b>(2 256)</b>

## 2.23. Współczynnik wypłacalności

Wypłacalność Idea Bank (Polska)	30.06.2012	31.12.2011
<b>Fundusze podstawowe</b>	<b>646 251</b>	<b>400 869</b>
Kapitał podstawowy	77 346	53 289
Kapitał zapasowy	498 194	266 088
Pozostałe kapitały rezerwowe	70 711	70 713
Zweryfikowany wynik	-	10 779
<b>Pomniejszenia funduszy podstawowych</b>	<b>(490 340)</b>	<b>(238 727)</b>
Korekta o udziały w instytucjach finansowych	(478 683)	(221 025)
Korekta o wartości niematerialne	(11 657)	(17 687)
Korekta funduszy o niezrealizowane straty na instrumentach dłużnych zaklasyfikowanych jako dostępne do sprzedaży - 100%		
		(15)
<b>Razem fundusze podstawowe (Tier 1)</b>	<b>155 911</b>	<b>162 142</b>
<b>Fundusze uzupełniające</b>	<b>2 342</b>	<b>2</b>
Niezrealizowane zyski na instrumentach dłużnych zakwalifikowanych jako DDS (80%)	2 342	
Kapitał (fundusz) z aktualizacji wyceny rzeczowych aktywów trwałych - utworzony na podstawie odrębnych przepisów	-	2
<b>Pomniejszenia funduszy uzupełniających</b>	<b>(2 342)</b>	<b>(2)</b>
Zmniejszenia uzupełniających funduszy własnych	(2 342)	(2)
<b>Razem fundusze uzupełniające (Tier 2)</b>	<b>-</b>	<b>-</b>
<b>Kapitał krótkoterminowy (Tier 3)</b>	<b>-</b>	<b>-</b>
<b>Razem fundusze własne</b>	<b>155 911</b>	<b>162 142</b>
<b>Wymogi kapitałowe z tytułu:</b>		
Ryzyka kredytowego	128 031	95 137
Ryzyka operacyjnego	6 592	2 607
<b>Współczynnik wypłacalności</b>	<b>9,27%</b>	<b>13,27%</b>

Na dzień 30.06.2012 współczynnik wypłacalności:

- Idea Bank (Ukraina) wynosi 13,11% (na 31.12.2011: 14,29%),
- Sombelbank wynosi 41% (na 31.12.2011: 35,8%),
- Kubanbank wynosi 39,5% (na 31.12.2011: 59,24%).

## 2.24. Przychody i wyniki przypadające na poszczególne segmenty działalności

Sprawozdawczość wg segmentów działalności Grupy Kapitałowej została przygotowana zgodnie z MSSF 8.11 i MSSF 8.12 w oparciu o jednostki połączone z powodu zbliżonych cech ekonomicznych oraz podobieństw oferowanych produktów i usług, procesu świadczenia usług, rodzaju lub kategorii klienta, stosowanych metod dystrybucji oraz charakteru otoczenia regulacyjnego.

Zarząd monitoruje oddzielnie wyniki operacyjne segmentów w celu podejmowania decyzji dotyczących alokacji zasobów, oceny skutków tej alokacji oraz wyników działalności. Podstawą oceny wyników działalności jest zysk lub strata na działalności operacyjnej.

Dane prezentowane w nocie dotyczą wyłącznie działalności kontynuowanej.

Działalność operacyjną kontynuowaną Grupy Kapitałowej podzielono na trzy główne segmenty:

Segment Usług Bankowych obejmuje usługi z zakresu udzielania kredytów i pożyczek, gwarancji i poręczeń, przyjmowania depozytów, a także z zakresu sprzedaży produktów inwestycyjnych i pośrednictwa w sprzedaży produktów ubezpieczeniowych oraz planowania i doradztwa finansowego świadczonych przez Grupę Idea Bank S.A. w Polsce, Grupę Idea Bank S.A. na Ukrainie oraz Sombelbank S.A. na Białorusi.

Segment Usług Leasingowych obejmuje usługi świadczone przez Grupę Carcade sp. z o.o. w Rosji oraz Panoramę Finansów S.A. w Polsce z zakresu czasowego przekazania przedmiotu leasingu przez jeden podmiot drugiemu, w zamian za okresowe płatności. Wynik Kubanbank S.A. został ujęty w wyniku Grupy Carcade ze względu na niespełnianie wymogu MSSF 8 ilościowego wyodrębniania osobnego segmentu.

Segment Usług Finansowych obejmuje świadczenie usług finansowych w sektorze medycznym oraz windykację wierzytelności przez spółkę MW Trade S.A.

Przychody i koszty segmentu to przychody i koszty osiągnięte ze sprzedaży zewnętrznym klientom lub z transakcji z innymi segmentami Grupy. Aktywa segmentu są aktywami operacyjnymi wykorzystywanymi przez segment w działalności operacyjnej. Dają się one przyporządkować bezpośrednio lub w oparciu o racjonalne przesłanki do danego segmentu. Segmentowe zyski określono po dokonaniu dających się przyporządkować wyłączeń międzysegmentowych i konsolidacyjnych. Ceny wewnętrzne w transakcjach pomiędzy segmentami nie różnią się istotnie od cen rynkowych.

Sprawozdawczość i segmenty działalności Grupy zaprezentowano z uwzględnieniem podziału na segmenty geograficzne, czyli określoną działalność wykazano również z podziałem na kraje.

Działalność spółek Grupy na terenie Polski nie wykazuje regionalnego zróżnicowania w zakresie ryzyka i poziomu zwrotu z poniesionych nakładów inwestycyjnych.

Grupa Kapitałowa Getin Holding  
Skonsolidowany raport półroczny za okres 6 miesięcy zakończony 30.06.2012  
dane w tys. zł  
Śródroczne skrócone skonsolidowane sprawozdanie finansowe Grupy Kapitałowej Getin Holding

Skonsolidowany rachunek zysków i strat za I półrocze 2012 roku w podziale na segmenty (dane niebadane)

	Segment usług bankowych			Segment usług finansowych	Segment usług leasingowych		Spółki holdingowe i wyłączenia konsolidacyjne	Grupa Kapitałowa Getin Holding
	Polska	Ukraina	Białoruś	Polska	Polska	Federacja Rosyjska	Polska, Luksemburg	
<b>Przychody z tytułu odsetek</b>	<b>106 883</b>	<b>66 118</b>	<b>80 374</b>	<b>19 967</b>	<b>6 495</b>	<b>124 412</b>	<b>(3 303)</b>	<b>400 946</b>
zewewnętrzne	102 949	64 273	80 374	18 971	6 487	124 412	3 480	400 946
wewnętrzne	3 934	1 845	-	996	8	-	(6 783)	-
<b>Koszty z tytułu odsetek</b>	<b>(76 816)</b>	<b>(42 861)</b>	<b>(47 769)</b>	<b>(12 593)</b>	<b>(4 849)</b>	<b>(54 419)</b>	<b>13 177</b>	<b>(226 130)</b>
zewewnętrzne	(73 745)	(40 353)	(46 428)	(11 556)	4	(51 109)	(2 943)	(226 130)
wewnętrzne	(3 071)	(2 508)	(1 341)	(1 037)	(4 853)	(3 310)	16 120	-
<b>Wynik z tytułu odsetek</b>	<b>30 067</b>	<b>23 257</b>	<b>32 605</b>	<b>7 374</b>	<b>1 646</b>	<b>69 993</b>	<b>9 874</b>	<b>174 816</b>
zewewnętrzny	29 204	23 920	33 946	7 415	6 491	73 303	537	174 816
wewnętrzny	863	(663)	(1 341)	(41)	(4 845)	(3 310)	9 337	-
<b>Przychody z tytułu prowizji i opłat</b>	<b>138 246</b>	<b>25 753</b>	<b>7 347</b>	<b>981</b>	<b>506</b>	<b>21 106</b>	<b>(33 049)</b>	<b>160 890</b>
zewewnętrzne	105 645	25 746	7 346	343	704	21 106	-	160 890
wewnętrzne	32 601	7	1	638	(198)	-	(33 049)	-
<b>Koszty z tytułu prowizji i opłat</b>	<b>(47 927)</b>	<b>(249)</b>	<b>(2 121)</b>	<b>(617)</b>	<b>0</b>	<b>(336)</b>	<b>2 700</b>	<b>(48 550)</b>
zewewnętrzne	(45 861)	(249)	(1 945)	(181)	-	(303)	(11)	(48 550)
wewnętrzne	(2 066)	-	(176)	(436)	-	(33)	2 711	-
<b>Wynik z tytułu prowizji i opłat</b>	<b>90 319</b>	<b>25 504</b>	<b>5 226</b>	<b>364</b>	<b>506</b>	<b>20 770</b>	<b>(30 349)</b>	<b>112 340</b>
zewewnętrzny	59 784	25 497	5 401	162	704	20 803	(11)	112 340
wewnętrzny	30 535	7	(175)	202	(198)	(33)	(30 338)	-
<b>Pozostałe przychody i koszty operacyjne netto</b>	<b>2 046</b>	<b>4 273</b>	<b>(76)</b>	<b>(33)</b>	<b>(406)</b>	<b>4 188</b>	<b>529 202</b>	<b>539 194</b>
zewewnętrzne	2 051	4 270	(76)	(33)	(412)	4 188	529 206	539 194
wewnętrzne	(5)	3	-	-	6	-	(4)	-
<b>Przychody operacyjne netto</b>	<b>122 432</b>	<b>53 034</b>	<b>37 755</b>	<b>7 705</b>	<b>1 746</b>	<b>94 952</b>	<b>508 727</b>	<b>826 350</b>
zewewnętrzne	91 039	53 687	39 271	7 544	6 783	98 295	529 732	826 350
wewnętrzne	31 393	(653)	(1 516)	161	(5 037)	(3 343)	(21 005)	-
<b>Wynik z tytułu utraty wartości kredytów i pożyczek</b>	<b>(6 055)</b>	<b>(9 079)</b>	<b>(3 176)</b>	<b>0</b>	<b>(1 422)</b>	<b>(3 802)</b>	<b>0</b>	<b>(23 534)</b>
<b>Ogólne koszty administracyjne</b>	<b>(100 491)</b>	<b>(28 890)</b>	<b>(23 118)</b>	<b>(3 358)</b>	<b>(4 509)</b>	<b>(61 989)</b>	<b>(9 031)</b>	<b>(231 386)</b>
w tym wewnętrzne	(2)	(10)	-	-	(15)	-	27	-
<b>Wynik z działalności operacyjnej</b>	<b>15 886</b>	<b>15 065</b>	<b>11 461</b>	<b>4 347</b>	<b>(4 185)</b>	<b>29 160</b>	<b>499 696</b>	<b>571 430</b>
<b>Zysk (strata) brutto</b>	<b>15 886</b>	<b>15 065</b>	<b>11 461</b>	<b>4 347</b>	<b>(4 185)</b>	<b>29 160</b>	<b>499 696</b>	<b>571 430</b>
<b>Zysk (strata) netto z działalności kontynuowanej</b>	<b>12 694</b>	<b>10 981</b>	<b>8 487</b>	<b>3 506</b>	<b>(3 418)</b>	<b>23 610</b>	<b>334 527</b>	<b>390 387</b>

Grupa Kapitałowa Getin Holding  
Skonsolidowany raport półroczny za okres 6 miesięcy zakończony 30.06.2012  
dane w tys. zł  
Śródroczne skrócone skonsolidowane sprawozdanie finansowe Grupy Kapitałowej Getin Holding

Skonsolidowany rachunek zysków i strat za I półrocze 2011 roku w podziale na segmenty (dane niebadane)

	Segment usług bankowych			Segment usług finansowych	Segment usług leasingowych		Spółki holdingowe i wyłączenia konsolidacyjne	Grupa Kapitałowa Getin Holding
	Polska	Ukraina	Białoruś	Polska	Polska	Federacja Rosyjska	Polska, Luksemburg	
<b>Przychody z tytułu odsetek</b>	<b>21 316</b>	<b>41 052</b>	<b>34 599</b>	<b>20 625</b>	<b>611</b>	<b>54 303</b>	<b>(11 001)</b>	<b>161 505</b>
<i>zewewnętrzne</i>	19 815	35 276	34 599	19 461	596	54 303	(2 545)	161 505
<i>wewnętrzne</i>	1 501	5 776	-	1 164	15	-	(8 456)	-
<b>Koszty z tytułu odsetek</b>	<b>(9 250)</b>	<b>(23 419)</b>	<b>(9 485)</b>	<b>(11 950)</b>	<b>(354)</b>	<b>(18 175)</b>	<b>26 048</b>	<b>(46 585)</b>
<i>zewewnętrzne</i>	(8 058)	(16 830)	(7 710)	(1 841)	(8)	(12 124)	(14)	(46 585)
<i>wewnętrzne</i>	(1 192)	(6 589)	(1 775)	(10 109)	(346)	(6 051)	26 062	-
<b>Wynik z tytułu odsetek</b>	<b>12 066</b>	<b>17 633</b>	<b>25 114</b>	<b>8 675</b>	<b>257</b>	<b>36 128</b>	<b>15 047</b>	<b>114 920</b>
<i>zewewnętrzny</i>	11 757	18 446	26 889	17 620	588	42 179	(2 559)	114 920
<i>wewnętrzny</i>	309	(813)	(1 775)	(8 945)	(331)	(6 051)	17 606	-
<b>Przychody z tytułu prowizji i opłat</b>	<b>67 908</b>	<b>13 052</b>	<b>2 824</b>	<b>4</b>	<b>311</b>	<b>13 740</b>	<b>(56 704)</b>	<b>41 135</b>
<i>zewewnętrzne</i>	11 204	13 052	2 824	4	311	13 740	-	41 135
<i>wewnętrzne</i>	56 704	-	-	-	-	-	(56 704)	-
<b>Koszty z tytułu prowizji i opłat</b>	<b>(27 845)</b>	<b>(224)</b>	<b>(1 685)</b>	<b>(341)</b>	<b>(442)</b>	<b>(36)</b>	<b>20 285</b>	<b>(10 288)</b>
<i>zewewnętrzne</i>	(25 404)	(224)	(1 647)	(228)	(297)	(28)	17 540	(10 288)
<i>wewnętrzne</i>	(2 441)	-	(38)	(113)	(145)	(8)	2 745	-
<b>Wynik z tytułu prowizji i opłat</b>	<b>40 063</b>	<b>12 828</b>	<b>1 139</b>	<b>(337)</b>	<b>(131)</b>	<b>13 704</b>	<b>(36 419)</b>	<b>30 847</b>
<i>zewewnętrzny</i>	(14 200)	12 828	1 177	(224)	14	13 712	17 540	30 847
<i>wewnętrzny</i>	54 263	-	(38)	(113)	(145)	(8)	(53 959)	-
<b>Pozostałe przychody i koszty operacyjne netto</b>	<b>(770)</b>	<b>2 586</b>	<b>1 194</b>	<b>50</b>	<b>-</b>	<b>2 125</b>	<b>(1 457)</b>	<b>3 728</b>
<i>zewewnętrzne</i>	(1 971)	2 586	1 194	50	(4)	2 125	(252)	3 728
<i>wewnętrzne</i>	1 201	-	-	-	4	-	(1 205)	-
<b>Przychody operacyjne netto</b>	<b>51 359</b>	<b>33 047</b>	<b>27 447</b>	<b>8 388</b>	<b>126</b>	<b>51 957</b>	<b>(22 829)</b>	<b>149 495</b>
<i>zewewnętrzne</i>	(4 414)	33 860	29 260	17 446	598	58 016	14 729	149 495
<i>wewnętrzne</i>	55 773	(813)	(1 813)	(9 058)	(472)	(6 059)	(37 558)	-
<b>Wynik z tytułu utraty wartości kredytów i pożyczek</b>	<b>(4 138)</b>	<b>213</b>	<b>(3 107)</b>	<b>-</b>	<b>-</b>	<b>(1 649)</b>	<b>190</b>	<b>(8 491)</b>
<i>w tym wewnętrzny</i>	(190)	-	-	-	-	-	190	-
<b>Ogólne koszty administracyjne</b>	<b>(38 170)</b>	<b>(19 894)</b>	<b>(16 222)</b>	<b>(2 432)</b>	<b>(3 047)</b>	<b>(39 706)</b>	<b>(5 860)</b>	<b>(125 331)</b>
<i>w tym wewnętrzne</i>	(443)	-	-	(9)	(120)	-	572	-
<b>Wynik z działalności operacyjnej</b>	<b>9 051</b>	<b>13 366</b>	<b>8 118</b>	<b>5 956</b>	<b>(2 921)</b>	<b>10 602</b>	<b>(28 499)</b>	<b>15 673</b>
<b>Zysk (strata) brutto</b>	<b>9 051</b>	<b>13 366</b>	<b>8 118</b>	<b>5 956</b>	<b>(2 921)</b>	<b>10 602</b>	<b>(28 499)</b>	<b>15 673</b>
<b>Zysk (strata) netto z działalności kontynuowanej</b>	<b>16 403</b>	<b>9 916</b>	<b>6 173</b>	<b>4 390</b>	<b>(2 377)</b>	<b>7 447</b>	<b>(20 523)</b>	<b>21 429</b>

Grupa Kapitałowa Getin Holding  
Skonsolidowany raport półroczny za okres 6 miesięcy zakończony 30.06.2012  
dane w tys. zł  
Śródroczne skrócone skonsolidowane sprawozdanie finansowe Grupy Kapitałowej Getin Holding

Aktywa segmentu na 30.06.2012 (dane niebadane)	Segment usług bankowych			Segment usług finansowych	Segment usług leasingowych		Spółki holdingowe i wyłączenia konsolidacyjne	Grupa Kapitałowa Getin Holding
	Polska	Ukraina	Białoruś	Polska	Polska	Federacja Rosyjska	Polska, Luksemburg	
Aktywa segmentu	3 452 840	823 925	421 376	326 429	176 640	1 185 795	(342 899)	6 044 106
Pozostałe aktywa nieprzypisane								1 583 891
<b>Aktywa ogółem</b>	<b>3 452 840</b>	<b>823 925</b>	<b>421 376</b>	<b>326 429</b>	<b>176 640</b>	<b>1 185 795</b>		<b>7 627 997</b>

Aktywa segmentu na 31.12.2011	Segment usług bankowych			Segment usług finansowych	Segment usług leasingowych		Spółki holdingowe i wyłączenia konsolidacyjne	Grupa Kapitałowa Getin Holding
	Polska	Ukraina	Białoruś	Polska	Polska	Federacja Rosyjska	Polska, Luksemburg	
Aktywa segmentu	2 404 734	739 806	295 120	318 863	106 052	1 076 729	(367 934)	4 573 370
Pozostałe aktywa nieprzypisane								306 622
<b>Aktywa ogółem</b>	<b>2 404 734</b>	<b>739 806</b>	<b>295 120</b>	<b>318 863</b>	<b>106 052</b>	<b>1 076 729</b>		<b>4 879 992</b>

Grupa Kapitałowa Getin Holding  
Skonsolidowany raport półroczny za okres 6 miesięcy zakończony 30.06.2012  
dane w tys. zł  
Śródroczne skrócone skonsolidowane sprawozdanie finansowe Grupy Kapitałowej Getin Holding

## 2.25. Informacje dodatkowe do rachunku przepływów pieniężnych

	01.01.2012- 30.06.2012
<b>Przepływy środków pieniężnych dla działalności zaniechanej</b>	
Środki pieniężne netto z działalności operacyjnej	324 509
Środki pieniężne netto z działalności inwestycyjnej	(23 993)
Środki pieniężne netto z działalności finansowej	13 883

Wyjaśnienie różnic pomiędzy bilansowymi zmianami stanu aktywów i pasywów oraz zmianami stanu wykazanymi w rachunku przepływów pieniężnych za I półrocze 2012:

	Zmiana salda bilansowego dla działalności kontynuowanej i zaniechanej łącznie	Rachunek przepływów	Różnica	Wyjaśnienie różnic pomiędzy bilansowymi zmianami stanu aktywów i pasywów oraz zmianami stanu wykazanymi w rachunku przepływów pieniężnych								
				Różnice kursowe z przeliczenia jednostek zagranicznych	Należności od banków w wykazanych w środkach pieniężnych	Wycena DDS odniesiona na kapitał z aktualizacji wyceny	Podział Grupy	Zbycie jednostki zależnej	Nabycie jednostek zależnych	Przeniesienie inwestycji w Get Bank do DDS	Przeniesienie inwestycji w TU Europa do instrumentów wycenianych do w wartości godziwej	Eliminacja zmiany stanu zobowiązań inwestycyjnych
Zmiana stanu należności od banków i instytucji finansowych oraz w eksli uprawionych do redyskontowania w banku	3 660 401	(2 666 539)	<b>6 326 940</b>	7 226	(841 573)	-	3 324 119	4 536 602	(699 434)	-	-	-
Zmiana stanu aktywów finansowych przeznaczonych do obrotu oraz aktywów finansowych wycenianych w wartości godziwej przez wynik finansowy	139 734	(450 489)	<b>590 223</b>	6	-	-	18 245	878 678	(70 517)	-	(236 189)	-
Zmiana stanu pochodnych instrumentów finansowych	222 568	336	<b>222 232</b>	(474)	-	-	90 118	182 461	(49 873)	-	-	-
Zmiana stanu pożyczek i kredytów udzielonych klientom	39 713 769	(1 341 109)	<b>41 054 878</b>	(684)	-	-	41 055 562	-	-	-	-	-
Zmiana stanu należności z tytułu leasingu finansowego	1 202 550	(189 540)	<b>1 392 090</b>	27 992	-	-	1 364 098	-	-	-	-	-
Zmiana stanu pozostałych pożyczek i należności	40 382	(118 170)	<b>158 552</b>	-	-	-	-	158 552	-	-	-	-
Zmiana stanu papierów wartościowych dostępnych do	4 239 026	(175 902)	<b>4 414 928</b>	2	-	(31 521)	4 542 121	61 149	-	(156 823)	-	-
Zmiana stanu aktywów z tytułu odroczonego podatku	519 148	74 387	<b>444 761</b>	559	-	-	380 110	71 501	(7 409)	-	-	-
Zmiana stanu udziału reasekuratora w rezerwach techniczno-ubezpieczeniowych	13 397	1 438	<b>11 959</b>	-	-	-	-	11 959	-	-	-	-
Zmiana stanu innych aktywów	671 267	(623 753)	<b>1 295 020</b>	2 774	-	-	536 870	848 691	(93 315)	-	-	-
Zmiana stanu zobowiązań w obec innych banków i instytucji finansowych	(84 013)	531 339	<b>(615 352)</b>	(24 836)	-	-	(590 129)	(387)	-	-	-	-
Zmiana stanu pochodnych instrumentów finansowych (zobowiązanie) oraz zobowiązań finansowych wycenianych do w wartości godziwej przez wynik finansowy	(1 619 379)	200 117	<b>(1 819 496)</b>	1	-	-	(1 135 647)	(798 254)	114 404	-	-	-
Zmiana stanu zobowiązań w obec klientów	(46 280 585)	4 057 532	<b>(50 338 117)</b>	3 413	-	-	(47 059 359)	(3 692 227)	410 056	-	-	-
Zmiana stanu zobowiązań z tytułu emisji dłużnych papierów wartościowych	(627 468)	193 859	<b>(821 327)</b>	(9 654)	-	-	(811 673)	-	-	-	-	-
Zmiana stanu rezerw oraz rezerw z tytułu odroczonego podatku odroczonego	(74 243)	51 373	<b>(125 616)</b>	(132)	-	-	(39 448)	(90 826)	4 790	-	-	-
Zmiana stanu rezerw techniczno - ubezpieczeniowych	(649 831)	(60 280)	<b>(589 551)</b>	-	-	-	-	(592 687)	3 136	-	-	-
Zmiana stanu pozostałych zobowiązań	(496 941)	385 901	<b>(882 842)</b>	(3 264)	-	-	(635 420)	(740 103)	352 043	-	-	143 902

Pozycja "Nabycie jednostki zależnej po potrąceniu nabytych środków pieniężnych" w kwocie -354 850 tys. zł dotyczy wypływu środków pieniężnych w bieżącym okresie w związku z nabyciem akcji w spółkach Tax Care, Open Life oraz spłatą przez Getin Holding zobowiązań za akcje Idea Expert (dawniej: PDK).

Pozycja "Pozostałe korekty" zawiera głównie korektę dotyczącą zmniejszenia kapitałów w związku z podziałem Grupy Getin Holding w kwocie -3 142 734 tys. zł

Pozycja "Zbycie jednostki zależnej, po potrąceniu zbytych środków pieniężnych" zawiera wpływy ze sprzedaży akcji TU Europa pomniejszone o koszty prowizji maklerskiej (911 606 tys. zł) po potrąceniu zbytych środków pieniężnych (-362 120 tys. zł).

## **2.26. Informacja dotycząca emisji, wykupu i spłaty nieudziałowych i kapitałowych papierów wartościowych**

### Idea Bank (Polska)

W dniu 25.05.2012 Walne Zgromadzenie Idea Bank podjęło uchwałę w przedmiocie podwyższenia kapitału zakładowego banku o kwotę 24 057 188 zł w drodze emisji 12 028 594 akcji imiennych, nieuprzywilejowanych serii I o wartości nominalnej 2 zł każda. Wyżej wymienione akcje zostały objęte przez Getin Holding. Akcje zostały w całości pokryte przez Spółkę wkładem pieniężnym o łącznej wartości 245 022 tys. zł. Rejestracja podwyższenia kapitału zakładowego nastąpiła w dniu 19.06.2012.

W dniu 27.06.2012 Walne Zgromadzenie Idea Bank podjęło uchwałę o emisji więcej niż jednej serii obligacji zwykłych na okaziciela, nie posiadających formy dokumentu, podporządkowanych, o wartości nominalnej 100 zł każda, o łącznej wartości nominalnej wszystkich serii nie większej niż 140 mln zł. Cena emisyjna obligacji wynosi 100 zł za każdą obligację. Oprocentowanie obligacji równe jest stawce referencyjnej WIBOR 6M powiększonej o 3,75%, a odsetki płatne będą w okresach sześciomiesięcznych. Jednocześnie, w ramach Pierwszego Programu Emisji Obligacji, na podstawie uchwały nr 2 Walnego Zgromadzenia z dnia 27.06.2012 bank wyemitował 800 tys. obligacji serii A o wyżej wymienionych parametrach.

### Idea Bank (Ukraina)

W dniu 07.03.2012 Zwyczajne Walne Zgromadzenie Akcjonariuszy Idea Bank (Ukraina) podjęło uchwałę o podwyższeniu kapitału statutowego o 30 mln UAH (11 814 tys. zł) poprzez emisję 30 mln akcji banku o wartości nominalnej 1 UAH (0,39 zł) i wartości emisyjnej 2,34 UAH (0,92 zł) każda, w drodze subskrypcji zamkniętej skierowanej do dotychczasowych akcjonariuszy. Zwyczajne Walne Zgromadzenie Akcjonariuszy spółki zatwierdziło prospekt emisyjny. Prospekt podlega rejestracji w Narodowej Komisji Papierów Wartościowych i Rynku Funduszy (NKCPFR). Do dnia sporządzenia niniejszego sprawozdania podwyższenie kapitału statutowego nie zostało zarejestrowane.

### Open Life

Dnia 30.03.2012 nastąpiła rejestracja podwyższenia kapitału zakładowego spółki Open Life. Nieuprzywilejowane akcje imienne serii F zostały objęte w liczbie 14 700 tys. przez Open Finance oraz w liczbie 15 300 tys. przez spółkę TU Europa. Wartość nominalna akcji wyniosła 1 zł. W związku z objęciem akcji przez TU Europa S.A., spółka posiada łącznie 41 055 tys. akcji imiennych Open Life, co stanowi 51% udziału w kapitale zakładowym oraz uprawnia do 51% głosów na Walnym Zgromadzeniu tej spółki.



### Carcade

Na podstawie uchwały Rady Dyrektorów z dnia 07.03.2012 Carcade Polska Sp. z o.o., spółka zależna od Carcade sp. z o.o. z siedzibą w Rosji przeprowadziła emisję obligacji serii A w ilości 500 tys. sztuk o wartości nominalnej 100 zł każda i stałym oprocentowaniu wynoszącym 9,8% w skali roku. Przydział obligacji nastąpił dnia 26.03.2012. Ustalono, że okres wykupu będzie miał miejsce w 12 miesiącu, licząc od dnia emisji, zaś wypłata odsetek następować będzie co 3 miesiące. Obligacje są zabezpieczone poręczeniem Carcade.

W dniu 20.04.2012 Rada Dyrektorów Carcade sp. z o.o. podjęła decyzję o emisji 1,5 mln oprocentowanych obligacji na okaziciela o wartości nominalnej 1 tys. RUB każda, o łącznej wartości nominalnej 1,5 mld RUB (161,7 mln zł). Oprocentowanie obligacji wynosi 13% w skali roku. Wykup obligacji nastąpi w okresie od października 2012 do kwietnia 2015 roku.

### MW Trade

W okresie sprawozdawczym spółka MW Trade wyemitowała:

- w dniu 08.06.2012 100 obligacji niepublicznych kuponowych o wartości nominalnej 100 tys. zł każda, których termin wykupu przypada w dniu 08.12.2012;
- w dniu 22.06.2012 łącznie 1 385 obligacji niepublicznych kuponowych o wartości nominalnej 10 tys. zł każda, których terminy wykupu przypadają w okresie od 23.12.2012 do 23.06.2013;
- w dniu 29.06.2012 łącznie 910 obligacji niepublicznych kuponowych o wartości nominalnej 10 tys. zł każda, których terminy wykupu przypadają w okresie od 29.12.2012 do 29.06.2013.

Jednocześnie, w omawianym okresie spółka dokonała wykupu:

- w dniu 08.06.2012 100 obligacji niepublicznych kuponowych o wartości nominalnej 100 tys. zł każda wyemitowanych 08.06.2011;
- w dniu 29.06.2012 100 obligacji niepublicznych kuponowych o wartości nominalnej 100 tys. zł każda wyemitowanych 29.06.2011.

## **2.27. Informacje dotyczące dywidend w Grupie Getin Holding**

### Idea Expert (dawniej: Powszechny Dom Kredytowy)

W dniu 31.05.2012 Walne Zgromadzenie spółki Idea Expert podjęło decyzję o wypłacie dywidendy w wysokości 33 811 tys. zł jednemu akcjonariuszowi spółki, tj. Idea Bank S.A. (Polska).

Pozostałe spółki Grupy Getin Holding nie uchwaliły ani nie wypłaciły dywidendy w omawianym okresie.

## **2.28. Zdarzenia, które wystąpiły po dniu bilansowym**

W wykonaniu zawartego przez Spółkę i Talanx oraz Meiji Yasuda porozumienia określonego w art. 87 ust. 1 pkt 5) i 6) Ustawy o ofercie publicznej i warunkach wprowadzania instrumentów finansowych do zorganizowanego obrotu oraz o spółkach publicznych, o którym mowa w punkcie 1 sprawozdania z działalności Grupy Kapitałowej Getin Holding, w dniu 25.07.2012 spółka Meiji Yasuda nabyła 517 980 akcji TU Europa w wyniku przeprowadzenia przymusowego wykupu akcjonariuszy mniejszościowych TU Europa, na podstawie art. 82 ust. 1 Ustawy o ofercie publicznej.

Po przeprowadzeniu przymusowego wykupu, o którym mowa powyżej, Talanx, Meiji Yasuda oraz Getin Holding, jako strony porozumienia, posiadają łącznie 9 450 tys. akcji TU Europa stanowiących 100% udziału w kapitale zakładowym TU Europa i uprawniających do wykonywania 9 450 tys. głosów na Walnym Zgromadzeniu TU Europa, co stanowi 100% ogólnej liczby głosów w TU Europa.

Po zakończeniu okresu sprawozdawczego, w dniu 27.08.2012 Nadzwyczajne Walne Zgromadzenie spółki TU Europa podjęło uchwałę w przedmiocie przywrócenia akcjom tej spółki formy dokumentu (zniesienie dematerializacji akcji). Jednocześnie przyjęta została uchwała w sprawie zmiany statutu TU Europa w zakresie wyboru Członków Rady Nadzorczej, który zgodnie z uchwałą odbywać się będzie w następujący sposób: spółka Talanx będzie uprawniona do powołania i odwołania trzech członków Rady, Nadzorczej, Meiji Yasuda będzie uprawniona do powołania i odwołania jednego członka Rady Nadzorczej oraz Getin Holding będzie uprawniona do powołania i odwołania jednego członka Rady Nadzorczej.

W dniu 18.07.2012 spółka Carcade nabyła 3 150 akcji uprzywilejowanych imiennych Kubanbanku. W rezultacie udział Carcade w kapitale zakładowym banku wzrósł z 96,0484% do 96,0491%.

Grupa Kapitałowa Getin Holding  
Skonsolidowany raport półroczny za okres 6 miesięcy zakończony 30.06.2012  
dane w tys. zł  
Śródroczne skrócone sprawozdanie finansowe Getin Holding S.A.

### 3. Śródroczne skrócone sprawozdanie finansowe Getin Holding S.A.

#### ŚRÓDROCZNY RACHUNEK ZYSKÓW I STRAT

	Nota	01.01.2012- 30.06.2012	01.01.2011- 30.06.2011		
		Działalność	Działalność		
		kontynuowana (dane niebadane)	kontynuowana (dane porównywalne, niebadane)	zaniechana	razem
Przychody z dywidend	3.3	-	84 594	-	84 594
Przychody odsetkowe z tytułu udzielonych pożyczek		1 192	1 135	-	1 135
Zysk z tytułu sprzedaży / likwidacji inwestycji	3.4	679 003	-	-	-
Pozostałe przychody finansowe		2 934	2 776	-	2 776
Pozostałe przychody		47	63	65	128
<b>Przychody razem</b>		<b>683 176</b>	<b>88 568</b>	<b>65</b>	<b>88 633</b>
Koszty operacyjne		(8 312)	(5 960)	(1 643)	(7 603)
Koszty finansowe		(14 414)	(703)	-	(703)
Pozostałe koszty operacyjne		(61)	(1)	-	(1)
<b>Koszty razem</b>		<b>(22 787)</b>	<b>(6 664)</b>	<b>(1 643)</b>	<b>(8 307)</b>
<b>Zysk (strata) brutto</b>		<b>660 389</b>	<b>81 904</b>	<b>(1 578)</b>	<b>80 326</b>
Podatek dochodowy	3.6	(126 400)	615	294	909
<b>Zysk (strata) netto</b>		<b>533 989</b>	<b>82 519</b>	<b>(1 284)</b>	<b>81 235</b>
<b>Zysk (strata) na jedną akcję zwykłą (w zł)</b>					
Średnia ważona liczba akcji zwykłych (w szt.)		730 294 402	718 549 407	718 549 407	718 549 407
- podstawowy z zysku za rok obrotowy		0,73	0,11	0,00	0,11
Średnia ważona rozwodniona liczba akcji zwykłych (w szt.)		733 002 383	720 986 412	720 986 412	720 986 412
- rozwodniony z zysku za rok obrotowy		0,73	0,11	0,00	0,11

#### ŚRÓDROCZNY RACHUNEK ZYSKÓW I STRAT

		01.04.2012- 30.06.2012	01.04.2011- 30.06.2011		
		Działalność	Działalność		
		kontynuowana (dane niebadane)	kontynuowana (dane porównywalne, niebadane)	zaniechana	razem
Przychody odsetkowe z tytułu udzielonych pożyczek		586	588	-	588
Zysk z tytułu sprzedaży / likwidacji inwestycji		679 003	-	-	-
Pozostałe przychody finansowe		2 785	2 302	-	2 302
Pozostałe przychody		24	43	65	108
<b>Przychody razem</b>		<b>682 398</b>	<b>2 933</b>	<b>65</b>	<b>2 998</b>
Koszty operacyjne		(4 608)	(2 660)	(1 179)	(3 839)
Koszty finansowe		(11 395)	(359)	-	(359)
Pozostałe koszty operacyjne		(31)	-	-	-
<b>Koszty razem</b>		<b>(16 034)</b>	<b>(3 019)</b>	<b>(1 179)</b>	<b>(4 198)</b>
<b>Zysk (strata) brutto</b>		<b>666 364</b>	<b>(86)</b>	<b>(1 114)</b>	<b>(1 200)</b>
Podatek dochodowy		(127 448)	93	207	300
<b>Zysk (strata) netto</b>		<b>538 916</b>	<b>7</b>	<b>(907)</b>	<b>(900)</b>
<b>Zysk (strata) na jedną akcję zwykłą (w zł)</b>					
Średnia ważona liczba akcji zwykłych (w szt.)		730 294 402	724 942 462	724 942 462	724 942 462
- podstawowy z zysku za rok obrotowy		0,74	0,00	0,00	0,00
Średnia ważona rozwodniona liczba akcji zwykłych (w szt.)		732 687 767	729 586 016	729 586 016	729 586 016
- rozwodniony z zysku za rok obrotowy		0,74	0,00	0,00	0,00

Grupa Kapitałowa Getin Holding  
Skonsolidowany raport półroczny za okres 6 miesięcy zakończony 30.06.2012  
dane w tys. zł  
Śródroczne skrócone sprawozdanie finansowe Getin Holding S.A.

**ŚRÓDROCZNE SPRAWOZDANIE Z CAŁKOWITYCH DOCHODÓW**

	01.01.2012- 30.06.2012		01.01.2011- 30.06.2011	
	<i>Działalność</i>		<i>Działalność</i>	
	<i>kontynuowana</i> (dane niebadane)	<i>kontynuowana</i> (dane porównywalne, niebadane)	<i>zaniechana</i> (dane porównywalne, niebadane)	<i>razem</i> (dane porównywalne, niebadane)
<b>Zysk/ (strata) za okres</b>	<b>533 989</b>	<b>82 519</b>	<b>(1 284)</b>	<b>81 235</b>
Wycena aktywów finansowych dostępnych do sprzedaży*	36 574			
Podatek dochodowy dotyczący innych całkowitych dochodów	(6 949)			
<b>Inne całkowite dochody netto</b>	<b>29 625</b>	<b>-</b>	<b>-</b>	<b>-</b>
<b>Całkowite dochody za okres</b>	<b>563 614</b>	<b>82 519</b>	<b>(1 284)</b>	<b>81 235</b>

\* wycena pakietu 4,52% akcji Get Bank S.A. do wartości godziwej na dzień bilansowy

**ŚRÓDROCZNE SPRAWOZDANIE Z CAŁKOWITYCH DOCHODÓW**

	01.04.2012- 30.06.2012		01.04.2011- 30.06.2011	
	<i>Działalność</i>		<i>Działalność</i>	
	<i>kontynuowana</i> (dane niebadane)	<i>kontynuowana</i> (dane porównywalne, niebadane)	<i>zaniechana</i> (dane porównywalne, niebadane)	<i>razem</i> (dane porównywalne, niebadane)
<b>Zysk/ (strata) za okres</b>	<b>538 916</b>	<b>7</b>	<b>(907)</b>	<b>(900)</b>
Wycena aktywów finansowych dostępnych do sprzedaży*	(18 368)			
Podatek dochodowy dotyczący innych całkowitych dochodów	3 490			
<b>Inne całkowite dochody netto</b>	<b>(14 878)</b>	<b>-</b>	<b>-</b>	<b>-</b>
<b>Całkowite dochody za okres</b>	<b>524 038</b>	<b>7</b>	<b>(907)</b>	<b>(900)</b>

\* wycena pakietu 4,52% akcji Get Bank S.A. do wartości godziwej na dzień bilansowy

Grupa Kapitałowa Getin Holding  
Skonsolidowany raport półroczny za okres 6 miesięcy zakończony 30.06.2012  
dane w tys. zł  
Śródroczne skrócone sprawozdanie finansowe Getin Holding S.A.

**ŚRÓDROCZNY BILANS**

		30.06.2012	31.12.2011
	Nota	(dane niebadane)	(dane porównywalne)
<b>AKTYWA</b>			
<b>Aktywa trwałe</b>		<b>1 782 880</b>	<b>1 208 745</b>
Rzeczowe aktywa trwałe		578	498
Wartości niematerialne		4	5
Inwestycje w jednostkach zależnych	3.7	1 227 470	1 174 384
Aktywa finansowe wyceniane do wartości godziwej przez wynik finansowy	3.5	301 739	-
Aktywa finansowe dostępne do sprzedaży	3.5	193 397	-
Aktywa z tytułu odroczonego podatku dochodowego		-	1 174
Pożyczki udzielone długoterminowe		31 534	32 684
Pochodne instrumenty finansowe		28 158	-
<b>Aktywa obrotowe</b>		<b>543 847</b>	<b>11 663</b>
Należności z tytułu podatku dochodowego od osób prawnych		127	4 236
Należności z tytułu dostaw i usług oraz pozostałe należności		354	447
Rozliczenia międzyokresowe		116	77
Pożyczki udzielone krótkoterminowe		580	663
Pozostałe aktywa finansowe		-	263
Środki pieniężne i ich ekwiwalenty		542 670	5 977
<b>Aktywa przeznaczane do sprzedaży i związane z działalnością zaniechaną</b>	<b>3.2</b>	<b>-</b>	<b>1 906 429</b>
<b>A k t y w a o g ó ł e m</b>		<b>2 326 727</b>	<b>3 126 837</b>
<b>PASYWA</b>			
<b>Kapitał własny</b>		<b>1 827 762</b>	<b>2 823 643</b>
Kapitał zakładowy		731 994	731 994
Kapitał zapasowy		525 777	1 954 353
Kapitał rezerwowy		16 998	22 177
Kapitał z aktualizacji wyceny		29 625	-
Akcje własne		(10 621)	(10 621)
Zysk (strata) netto		533 989	125 740
<b>Zobowiązania długoterminowe i rezerwy na zobowiązania</b>		<b>124 187</b>	<b>111</b>
Rezerwa z tytułu podatku odroczonego		30 387	-
Zobowiązania wyceniane według zamortyzowanego kosztu	2.7.3	93 707	-
Zobowiązania finansowe i pozostałe zobowiązania		93	111
<b>Zobowiązania krótkoterminowe</b>		<b>374 778</b>	<b>303 044</b>
Zobowiązanie z tytułu podatku dochodowego od osób prawnych		98 810	-
Zobowiązania z tytułu dostaw i usług oraz pozostałe zobowiązania	3.8	272 800	150 314
Zobowiązania z tytułu otrzymanych pożyczek		-	66 450
Zobowiązania finansowe z tytułu emisji dłużnych papierów wartościowych		-	78 574
Pochodne instrumenty finansowe		377	2 228
Rozliczenia międzyokresowe		2 791	5 478
<b>Zobowiązania związane z działalnością zaniechaną</b>	<b>3.2</b>	<b>-</b>	<b>39</b>
<b>P a s y w a o g ó ł e m</b>		<b>2 326 727</b>	<b>3 126 837</b>

Grupa Kapitałowa Getin Holding S.A.  
Skonsolidowany raport półroczny za okres 6 miesięcy zakończony 30.06.2012  
dane w tys. zł  
Śródroczne skrócone sprawozdanie finansowe Getin Holding S.A.

**ŚRÓDROCZNE ZESTAWIENIE ZMIAN W KAPITALE WŁASNYM (dane niebadane)**  
za okres 6 miesięcy zakończony dnia 30.06.2012

	Kapitał zapasowy							Kapitał własny ogółem
	Kapitał zakładowy	Nadwyżka ze sprzedaży akcji powyżej wartości nominalnej	Kapitał zapasowy tworzony zgodnie ze statutem	Kapitał rezerwowy	Kapitał z aktualizacji wyceny	Akcje własne	Zysk (strata) netto	
Na dzień 01.01.2012	731 994	1 679 299	275 054	22 177	-	(10 621)	125 740	2 823 643
<b>Całkowite dochody za okres</b>					29 625		533 989	563 614
Przeniesienie wyniku z roku poprzedniego na kapitał zapasowy			125 740				(125 740)	-
Podział Spółki		(1 554 316)		(6 851)				(1 561 167)
Opcje menedżerskie				1 672				1 672
Na dzień 30.06.2012	731 994	124 983	400 794	16 998	29 625	(10 621)	533 989	1 827 762

**ŚRÓDROCZNE ZESTAWIENIE ZMIAN W KAPITALE WŁASNYM (dane niebadane)**  
za okres 6 miesięcy zakończony dnia 30.06.2011

	Kapitał zapasowy							Kapitał własny ogółem
	Kapitał zakładowy	Nadwyżka ze sprzedaży akcji powyżej wartości nominalnej	Kapitał zapasowy tworzony zgodnie ze statutem	Kapitał rezerwowy	Akcje własne	Zysk (strata) netto		
Na dzień 01.01.2011	713 785	1 532 200	225 379	17 058	(10 621)	49 675	2 527 476	
<b>Całkowite dochody za okres</b>						81 235	81 235	
Przeniesienie w wyniku z roku poprzedniego na kapitał zapasowy				49 675		(49 675)	-	
Emisja akcji	18 000	148 500					166 500	
Koszty emisji akcji		(1 251)					(1 251)	
Opcje menedżerskie				2 067			2 067	
Na dzień 30.06.2011	731 785	1 679 449	275 054	19 125	(10 621)	81 235	2 776 027	

**ŚRÓDROCZNY RACHUNEK PRZEPIŁYWÓW PIENIĘŻNYCH**

	01.01.2012 - 30.06.2012	01.01.2011 - 30.06.2011
	Nota	(dane niebadane)
<b>Przepływy środków pieniężnych z działalności operacyjnej - metoda pośrednia</b>		
<b>Zysk (strata) brutto</b>	<b>660 389</b>	<b>80 326</b>
<b>Korekty razem</b>	<b>(667 233)</b>	<b>(12 024)</b>
Amortyzacja	115	118
Zyski (straty) z tytułu różnic kursowych	(437)	(302)
Odsetki netto	2 625	(793)
Zysk (strata) na działalności inwestycyjnej	(772 567)	(22)
Zwiększenie/zmniejszenie stanu należności	95	(9 145)
Zwiększenie/zmniejszenie stanu zobowiązań, z wyjątkiem kredytów i pożyczek	94 665	(2 070)
Zmiana stanu rozliczeń międzyokresowych	(2 093)	294
Podatek dochodowy u źródła	(127)	(104)
Opcje menedżerskie	1 480	-
Dyskonto zobowiązania związanego z zakupem akcji Idea Bank S.A.	2 932	-
Odpis aktualizujący wartość inwestycji w Panoramę Finansów	6 152	-
Pozostałe	(73)	-
<b>Środki pieniężne netto z działalności operacyjnej</b>	<b>(6 844)</b>	<b>68 302</b>
<b>Przepływy środków pieniężnych z działalności inwestycyjnej</b>		
Sprzedaż rzeczowych aktywów trwałych i wartości niematerialnych	-	26
Nabycie rzeczowych aktywów trwałych i wartości niematerialnych	(194)	(197)
Sprzedaż jednostki zależnej	3.10 911 606	11 000
Likwidacja jednostki zależnej	3.10 38 371	-
Nabycie aktywów finansowych	3.10 (334 376)	(178 292)
Odsetki otrzymane	1 275	1 039
Nabycie dłużnych papierów wartościowych	-	(5 000)
<b>Środki pieniężne netto z działalności inwestycyjnej</b>	<b>616 682</b>	<b>(171 424)</b>
<b>Przepływy środków pieniężnych z działalności finansowej</b>		
Wpływy z tytułu emisji akcji	-	166 500
Splata zobowiązań z tytułu leasingu finansowego	(16)	-
Wpływy z tytułu zaciągniętych pożyczek	8 500	-
Wykup dłużnych papierów wartościowych	3.10 (77 000)	-
Odsetki zapłacone	(4 734)	(328)
Koszty emisji akcji	-	(1 251)
<b>Środki pieniężne netto z działalności finansowej</b>	<b>(73 250)</b>	<b>164 921</b>
<b>Zwiększenie/zmniejszenie stanu środków pieniężnych i ich ekwiwalentów</b>	<b>536 588</b>	<b>61 799</b>
Różnice kursowe netto	-	-
Środki pieniężne na początek okresu	6 082	28 931
<b>Środki pieniężne na koniec okresu, w tym</b>	<b>542 670</b>	<b>90 730</b>
o ograniczonej możliwości dysponowania	-	-

### **3.1. Informacje o zasadach przyjętych przy sporządzeniu sprawozdania**

Śródroczne skrócone sprawozdanie finansowe Getin Holding obejmuje okres 6 miesięcy zakończony 30.06.2012 oraz zawiera dane porównywalne za okres 6 miesięcy zakończony 30.06.2011, które były przedmiotem przeglądu przez kluczowego biegłego rewidenta działającego w imieniu podmiotu uprawnionego, spółki Ernst & Young Audit sp. z o.o. oraz dane finansowe na dzień 31.12.2011, które były przedmiotem badania przez biegłego rewidenta. Rachunek zysków i strat oraz sprawozdanie z całkowitych dochodów obejmują także dane za okres 3 miesięcy zakończony dnia 30.06.2012 oraz dane porównywalne za okres 3 miesięcy zakończony dnia 30.06.2011, które nie były przedmiotem przeglądu ani badania przez biegłego rewidenta.

Niniejsze śródroczne skrócone sprawozdanie finansowe zostało sporządzone przez Getin Holding łącznie ze śródrocznym skonsolidowanym sprawozdaniem finansowym i zatwierdzone do publikacji przez Zarząd w dniu 29.08.2012.

Niniejsze śródroczne skrócone sprawozdanie finansowe zostało sporządzone zgodnie z Międzynarodowymi Standardami Sprawozdawczości Finansowej zatwierdzonymi przez Unię Europejską („MSSF-UE”), w szczególności zgodnie z Międzynarodowym Standardem Rachunkowości „Śródroczna Sprawozdawczość Finansowa” nr 34.

Śródroczne skrócone sprawozdanie finansowe nie obejmuje wszystkich informacji oraz ujawnień wymaganych w rocznym skonsolidowanym sprawozdaniu finansowym i należy je czytać łącznie ze sprawozdaniem finansowym Getin Holding za rok zakończony 31.12.2011.

Polityka rachunkowości zastosowana do sporządzenia śródrocznego skróconego sprawozdania finansowego jest spójna z polityką, którą zastosowano przy sporządzaniu rocznego sprawozdania finansowego Spółki za rok zakończony 31.12.2011, z wyjątkiem zastosowania zmian do standardów oraz nowych interpretacji obowiązujących dla okresów rocznych rozpoczynających się w dniu lub po 01.01.2012, które zostały opisane w nocie 2.4 śródrocznego skróconego sprawozdania finansowego Grupy Getin Holding zaprezentowanego w niniejszym raporcie.

W związku z podziałem Getin Holding 02.01.2012 poprzez wydzielenie zorganizowanej części przedsiębiorstwa w postaci oddziału Spółki w Warszawie oraz na podstawie wymogów MSSF 5 „Aktywa trwale przeznaczone do sprzedaży oraz działalność zaniechana”, Spółka wykazała w 2011 roku działalność związaną z wydzieloną częścią przedsiębiorstwa jako działalność zaniechaną, a działalność, która pozostała w Spółce po podziale jako działalność kontynuowaną.

W dniu 14.12.2011 Spółka zawarła umowę sprzedaży pakietu 50% + 1 akcja spółki Towarzystwo Ubezpieczeń Europa S.A. na rzecz Talanx i Meiji Yasuda. Zgodnie z umową łączna cena sprzedaży powyższego pakietu akcji TU Europa wyniosła 911 925 tys. zł, tj. 193 zł za jedną akcję.

Podział Grupy Getin Holding oraz sprzedaż TU Europa zostały szerzej omówione w nocie 2.6 niniejszego skonsolidowanego raportu półrocznego.



### 3.2. Aktywa przeznaczone do sprzedaży i działalność zaniechana

Działalność zaniechana dotyczy zorganizowanej części przedsiębiorstwa w postaci oddziału Spółki w Warszawie, obejmującego m. in. inwestycje w Getin Noble Bank S.A. i Getin Leasing S.A., która została wydzielona ze Spółki dnia 02.01.2012. Aktywa finansowe przeznaczone do sprzedaży obejmują inwestycję w 50% + 1 akcja TU Europa, które zostały sprzedane 01.06.2012. Wydzielenie oddziału Spółki oraz sprzedaż akcji TU Europa zostały szerzej opisane w nocie 2.6.

Aktywa przeznaczone do sprzedaży i związane z działalnością zaniechaną	31.12.2011
<b>Aktywa trwale przeznaczone do sprzedaży</b>	
<b>Aktywa trwale</b>	<b>339 863</b>
Inwestycje w jednostkach zależnych	339 863
<b>Aktywa związane z działalnością zaniechaną</b>	
<b>Aktywa trwale</b>	<b>1 566 454</b>
Rzeczowe aktywa trwale	272
Wartości niematerialne	1
Inwestycje w jednostkach zależnych	1 566 181
<b>Aktywa obrotowe</b>	<b>112</b>
Należności z tytułu dostaw i usług oraz pozostałe należności	2
Rozliczenia międzyokresowe	5
Środki pieniężne i ich ekwiwalenty	105
<b>Aktywa przeznaczone do sprzedaży i związane z działalnością zaniechaną</b>	<b>1 906 429</b>
<b>Zobowiązania związane z działalnością zaniechaną</b>	
<b>Zobowiązania krótkoterminowe</b>	
Zobowiązania z tytułu dostaw i usług oraz pozostałe zobowiązania	26
Rozliczenia międzyokresowe	13
<b>Zobowiązania związane z działalnością zaniechaną ogółem</b>	<b>39</b>

### 3.3. Przychody z dywidend

W I półroczu 2011 Getin Holding uzyskał 84 594 tys. zł przychodów z dywidend. Na tę kwotę składały się dywidendy: od spółki Powszechny Dom Kredytowy S.A. (obecnie Idea Expert S.A.) w kwocie 18 mln zł, wypłacona w dniu 21.03.2011 oraz od TU Europa S.A. w kwocie 66 594 tys. zł, wypłacona 21.04.2011.

W I półroczu 2012 Getin Holding nie uzyskał przychodów z dywidend.

### 3.4. Zysk z tytułu sprzedaży / likwidacji inwestycji

Zysk z tytułu sprzedaży / likwidacji inwestycji obejmuje zysk ze sprzedaży 50% + 1 akcja TU Europa S.A. oraz z wyceny instrumentów finansowych wynikających z tej transakcji w łącznej kwocie 675 988 tys. zł jak zaprezentowano poniżej oraz zysk z tytułu likwidacji inwestycji w spółkę zależną Getin Inwestycje Sp. J. w likwidacji w kwocie 2 872 tys. zł, i zysk ze sprzedaży dłużnych papierów wartościowych w kwocie 143 tys. zł.

Przychody ze sprzedaży 50% + 1 akcja TU Europa S.A.	911 925
Wartość pakietu akcji w księgach GH (koszt historyczny)	(339 863)
Koszty sprzedaży	(19 811)
<b>a) Jednostkowy zysk brutto na sprzedaży 50% + 1 akcja TU Europa</b>	<b>552 251</b>
Podatek dochodowy	(104 928)
<b>Jednostkowy zysk netto na sprzedaży 50% + 1 akcja TU Europa</b>	<b>447 323</b>
<b>b) Zysk brutto z przeszacowania pakietu 16,54% akcji TU Europa (nota 3.5)</b>	<b>189 286</b>
Odroczony podatek dochodowy	(35 964)
<b>Zysk netto z przeszacowania pakietu 16,54% akcji TU Europa</b>	<b>153 322</b>
<b>c) Wynik brutto z wyceny opcji sprzedaży pakietu 16,54% akcji TU Europa</b>	<b>28 158</b>
Odroczony podatek dochodowy	(5 350)
<b>Wynik netto z wyceny opcji sprzedaży pakietu 16,54% akcji TU Europa</b>	<b>22 808</b>
<b>Wynik brutto z wyceny potencjalnego zobowiązania związanego z opcją sprzedaży pakietu 16,54% akcji</b>	<b>(93 707)</b>
Odroczony podatek dochodowy	17 804
<b>Wynik netto z wyceny potencjalnego zobowiązania związanego z opcją sprzedaży pakietu 16,54% akcji</b>	<b>(75 903)</b>
<b>Zysk brutto z tytułu sprzedaży TU Europa (a+b+c+d)</b>	<b>675 988</b>
Podatek dochodowy	(128 438)
<b>Zysk netto z tytułu sprzedaży TU Europa</b>	<b>547 550</b>

Sprzedaż 50% akcji TU Europa S.A. została szerzej opisana w nocie 2.6, a wycena instrumentów finansowych wynikających z transakcji została szerzej opisana w nocie 2.7.

### 3.5. Aktywa finansowe

#### Aktywa finansowe wyceniane do wartości godziwej przez wynik finansowy

Jak szerzej opisano w nocie 2.7.1 niniejszego raportu po sprzedaży pakietu kontrolnego 50% akcji TU Europa S.A., pozostający w Spółce pakiet 16,54% akcji tej spółki został wyceniony w momencie utraty kontroli do wartości godziwej, a zysk z wyceny ujęto w rachunku zysków i strat w II kwartale 2012, jak przedstawiono poniżej:

Wycena 16,54% akcji TU Europa do wartości godziwej (1 563 413 akcji x 193 zł)	301 739
Jednostkowy koszt historyczny 16,54% akcji TU Europa	112 453
<b>Wynik brutto z wyceny ujęty w II kwartale 2012</b>	<b>189 286</b>

Po początkowym ujęciu zaklasyfikowano pakiet 16,54% akcji TU Europa S.A. do aktywów finansowych wycenianych do wartości godziwej przez wynik finansowy.

#### Aktywa finansowe dostępne do sprzedaży

Spółka zaklasyfikowała do kategorii aktywów finansowych dostępnych do sprzedaży posiadany pakiet 4,52% akcji Get Bank S.A. (obecnie Getin Noble Bank S.A.). Wynik z wyceny posiadanego pakietu akcji w I półroczu 2012 wyliczono na podstawie kursu notowania na Giełdzie Papierów Wartościowych w Warszawie z 29.06.2012 (1,79 zł za 1 akcję) i został on ujęty w sprawozdaniu z całkowitych dochodów Spółki.

*Grupa Kapitałowa Getin Holding S.A.*  
*Skonsolidowany raport półroczny za okres 6 miesięcy zakończony 30.06.2012*  
*dane w tys. zł*  
*Śródroczne skrócone sprawozdanie finansowe Getin Holding S.A.*

Jednostkowy koszt historyczny 103 067 286 akcji Get Bank	150 205
Wartość godziwa akcji Get Bank przyznanych spółce w ramach podziału w zamian za skupione akcje własne (4 975 709 x 1,33 zł) <sup>1)</sup>	6 618
Wycena do wartości godziwej ujęta w całkowitych dochodach na 30.06.2012 (103 067 286 x (1,79 zł - 1,45735 zł) + 4 975 709 x (1,79 zł - 1,33 zł)) <sup>**</sup>	36 574
<b>Aktywa finansowe dostępne do sprzedaży na 30.06.2012</b>	<b>193 397</b>
Podatek odroczony ujęty w kapitale zapasowym	(1 257)
Podatek odroczony ujęty w całkowitych dochodach <sup>**</sup>	(6 949)

<sup>1)</sup> wycena ujęta w kapitale zapasowym

<sup>\*\*</sup> wycena ujęta w kapitale z aktualizacji wyceny

### 3.6. Podatek dochodowy

Podatek dochodowy	01.01.2012-30.06.2012		01.01.2011-30.06.2011	
	Działalność		Działalność	
	kontynuowana	kontynuowana	zaniechana	razem
<b>Rachunek zysków i strat</b>				
Bieżący podatek dochodowy	(103 046)	0	0	0
Bieżące obciążenie podatkowe	(103 046)	-	-	-
<u>Odroczony podatek dochodowy</u>	<u>(23 354)</u>	<u>615</u>	<u>294</u>	<u>909</u>
Związany z powstaniem i odwróceniem się różnic przejściowych	156	615	294	909
Związany z aktywami finansowymi wycenianymi do wartości godziwej	(23 510)			-
<b>Obciążenie podatkowe wykazane w rachunku zysków i strat</b>	<b>(126 400)</b>	<b>615</b>	<b>294</b>	<b>909</b>
<b>Kapitał własny</b>				
Odroczony podatek dochodowy	(8 206)	-	-	-
Związany z aktywami dostępnymi do sprzedaży	(8 206)	-	-	-
<b>Obciążenie podatkowe wykazane w kapitale własnym</b>	<b>(8 206)</b>	<b>-</b>	<b>-</b>	<b>-</b>
<b>Razem podstawowe składniki obciążenia podatkowego w rachunku zysków</b>	<b>(134 606)</b>	<b>615</b>	<b>294</b>	<b>909</b>

### 3.7. Inwestycje w jednostkach zależnych

Jednostki zależne	Wartość w bilansie na dzień			
	30.06.2012	31.12.2011		
	Działalność kontynuowana	Działalność kontynuowana	Aktywa przeznaczone do sprzedaży i działalność zaniechana	Razem
Getin Noble Bank S.A. <sup>1)</sup>	-	-	1 562 921	1 562 921
Getin Leasing S.A. <sup>1)</sup>	-	-	3 260	3 260
TU Europa S.A. <sup>2)</sup>	-	112 453	339 863	452 316
Get Bank S.A. <sup>3)</sup>	-	150 185	-	150 185
Carcade Sp. z o.o. <sup>4)</sup>	110 781	110 737	-	110 737
Idea Bank S.A. (Ukraina) <sup>4)</sup>	137 974	137 933	-	137 933
Getin International S.A. <sup>4)</sup>	268 629	268 572	-	268 572
Panorama Finansów S.A. <sup>5)</sup>	-	6 152	-	6 152
MW Trade S.A.	27 097	27 097	-	27 097
Idea Bank S.A. (Polska) <sup>6)</sup>	682 989	250 149	-	250 149
Getin Inwestycje Sp. J. w likwidacji <sup>7)</sup>	-	111 106	-	111 106
<b>Razem</b>	<b>1 227 470</b>	<b>1 174 384</b>	<b>1 906 044</b>	<b>3 080 428</b>

<sup>1)</sup> inwestycje wydzielone w ramach podziału Spółki

<sup>2)</sup> w dniu 01.06.2012 Spółka sprzedała 50% + 1 akcja TU Europa S.A., a pozostające w Spółce 16,54% akcji zostało przeklasyfikowane do aktywów finansowych wycenianych do wartości godziwej przez wynik finansowy

<sup>3)</sup> przeklasyfikowanie do aktywów finansowych dostępnych do sprzedaży w wyniku podwyższenia kapitału Get Bank o akcje emisji podziałowej. Udział Getin Holding w Get Bank spadł ze 100% na 31.12.2011 do 4,52% na 30.06.2012

<sup>4)</sup> wzrost wartości inwestycji w 2012 wynika z wyceny opcji menedżerskich na akcje Getin Holding S.A. przyznanych odpowiednio menedżerom Carcade Sp. z o.o., Idea Bank S.A. (Ukraina), Grupy Getin International S.A.

<sup>5)</sup> odpis z tytułu utraty wartości w wysokości 100% wartości inwestycji

<sup>6)</sup> wzrost wartości inwestycji w 2012 wynika z zakupu akcji spółki Idea Bank S.A. w kwocie 198 744 tys. zł (minus dyskonto w kwocie 10 975 tys. zł), podwyższenia kapitału spółki w kwocie 245 022 tys. zł i wyceny opcji menedżerskich na akcje Getin Holding S.A. przyznanych menedżerom Grupy Idea Bank w kwocie 49 tys. zł

<sup>7)</sup> w dniu 02.05.2012 wspólnicy spółki podjęli decyzję o rozwiązaniu spółki w drodze likwidacji, 30.05.2012 na podstawie uchwały wspólników w sprawie zatwierdzenia planu podziału majątku spółki, spółka dokonała rozliczenia majątku ze wspólnikami

### 3.8. Krótkoterminowe zobowiązania z tytułu dostaw i usług, pozostałe zobowiązania

Zobowiązania z tytułu dostaw i usług oraz pozostałe zobowiązania	30.06.2012		31.12.2011	
	Działalność		Działalność	
	kontynuowana	kontynuowana	zaniechana	razem
Otrzymana zaliczka do rozliczenia	61 766	60 260	-	60 260
Zobowiązanie z tytułu zakupu akcji	190 487	89 120	-	89 120
Zobowiązania z tytułu dostaw i usług	16 586	461	25	486
Zobowiązania wobec budżetu	3 906	383	-	383
Krótkoterminowe zobowiązania z tytułu leasingu finansowego	35	33	-	33
Pozostałe zobowiązania	20	57	1	58
<b>Razem</b>	<b>272 800</b>	<b>150 314</b>	<b>26</b>	<b>150 340</b>

Zobowiązania z tytułu dostaw i usług są nieoprocentowane i zazwyczaj rozliczane w terminach do 30 dni.

Otrzymana zaliczka do rozliczenia dotyczy zwrotu ceny zapłaconej przez jednostkę zależną Getin International S.A. za zakup akcji Carcade Sp. z o.o., który nie doszedł do skutku – kwota główna do zwrotu do końca 2012 roku.

Zobowiązanie z tytułu zakupu akcji na 30.06.2012 stanowi zdyskontowane zobowiązanie wobec Getin Noble Bank S.A. związane z zakupem 37,053% akcji spółki Idea Bank S.A. (Polska).

Na 31.12.2011 zobowiązania z tytułu zakupu akcji obejmowały zobowiązania wobec dr Leszka Czarneckiego w kwocie 34 140 tys. zł i LC Corp BV w kwocie 54 980 tys. zł i były związane z zakupem akcji spółki Powszechny Dom Kredytowy S.A. (obecnie Idea Expert S.A.).

### 3.9. Transakcje Getin Holding S.A. z podmiotami powiązаныmi

	01.01.2012-30.06.2012 (dane niebadane)			30.06.2012 (dane niebadane)	
	Przychody (koszty) odsetkowe od podmiotów powiązanych	Sprzedaż na rzecz podmiotów powiązanych	Zakup od podmiotów powiązanych	Należności od podmiotów powiązanych	Zobowiązania wobec podmiotów powiązanych
<b>Jednostki zależne:</b>	<b>(4 141)</b>	<b>483</b>	<b>(2)</b>	<b>32 181</b>	<b>61 968</b>
Getin International S.A.	(1 506)	46		12	61 766
Getin Inwestycje Sp. J. w likwidacji	(1 585)				
TU na Życie Europa S.A.	(2 232)				
Idea Bank S.A. (Polska)		2			
Panorama Finansów S.A.	(4)	238	(2)	5	202
Idea Bank S.A. (Ukraina)		197		45	
Sombelbank S.A.	1 186			32 114	
Carcade Sp. z o.o.				5	
<b>Pozostałe jednostki powiązane:</b>	<b>2 681</b>	<b>1</b>	<b>(191 403)</b>	<b>542 784</b>	<b>190 539</b>
Getin Noble Bank S.A.	2 681	1	(190 547)	542 647	190 530
Getin Leasing S.A.			(12)		2
Noble Securities S.A.			(523)		5
Arkady Wrocławskie S.A.			(316)	137	2
RB Computer Sp. z o.o.			(5)		

Grupa Kapitałowa Getin Holding S.A.  
Skonsolidowany raport półroczny za okres 6 miesięcy zakończony 30.06.2012  
dane w tys. zł  
Śródroczne skrócone sprawozdanie finansowe Getin Holding S.A.

	01.01.2011-30.06.2011 (dane niebadane)				31.12.2011	
	Dywidendy od podmiotów powiązanych	Przychody (koszty) odsetkowe od podmiotów powiązanych	Sprzedaż na rzecz podmiotów powiązanych	Zakup od podmiotów powiązanych	Należności od podmiotów powiązanych	Zobowiązania wobec podmiotów powiązanych
<b>Jednostki zależne:</b>	<b>84 594</b>	<b>2 842</b>	<b>2 163</b>	<b>(685)</b>	<b>39 431</b>	<b>205 561</b>
Getin Noble Bank S.A.		2 406	1 129	(148)	6 014	52
Getin International S.A.		(357)	48		4	60 260
Getin Inwestycje Sp. J. w likwidacji						66 450
TU Europa S.A.	66 594					
TU na Życie Europa S.A.		(341)				78 574
Powszechny Dom Kredytowy S.A. (obecnie Idea Expert S.A.)	18 000					
Panorama Finansów S.A.			226		9	218
Getin Leasing S.A.				(26)		5
Noble Concierge Sp. o.o.				(5)		2
Noble Securities S.A.				(506)		
Idea Bank S.A. (Ukraina)			760		52	
Sombelbank S.A.		1 134			33 347	
Carcade Sp. z o.o.					5	
<b>Akcjonariusz dominujący</b>	-	-	-	-	-	<b>34 140</b>
<b>Jednostka dominująca (LC Corp B.V.)</b>	-	-	-	-	-	<b>54 980</b>
<b>Pozostałe jednostki powiązane:</b>	-	-	1	<b>(298)</b>	<b>137</b>	<b>2</b>
Arkady Wrocławskie S.A.				(287)	137	2
RB Computer sp. z o.o.				(11)		
Fundacja Jolanty i Leszka Czarnieckich			1			

### 3.10. Informacje dodatkowe do rachunku przepływów pieniężnych

	Zmiana w		Różnica
	bilansie	rachunku przepływów	
Zmiana stanu zobowiązań z wyjątkiem kredytów i pożyczek	216 149	94 665	<b>121 484</b>
Zmiana stanu rozliczeń międzyokresowych	(2 734)	(2 093)	<b>(641)</b>

Różnica między bilansową zmianą stanu zobowiązań z wyjątkiem kredytów i pożyczek a zmianą wykazaną w rachunku przepływów pieniężnych wynika:

- z zakupu akcji spółki Idea Bank S.A. (Polska) z datą płatności przypadającą na 28.02.2013 (zdyskontowane zobowiązanie w kwocie 190 487 tys. zł),
- ze spłaty zobowiązania z tytułu zakupu akcji spółki Powszechny Dom Kredytowy S.A. (obecnie Idea Expert S.A.) w kwocie 89 120 tys. zł,
- ze zobowiązania wobec kontrahenta zagranicznego związanego z rozliczeniem kosztów transakcji sprzedaży akcji TU Europa w kwocie 20 133 tys. zł,
- ze zmiany stanu zobowiązań z tytułu leasingu finansowego w kwocie 16 tys. zł prezentowanej w działalności finansowej.

Różnica między bilansową zmianą stanu rozliczeń międzyokresowych a zmianą wykazaną w rachunku przepływów pieniężnych wynika z rozwiązania rezerwy na zobowiązanie wobec kontrahenta zagranicznego, związanego z rozliczeniem transakcji sprzedaży akcji TU Europa w kwocie 641 tys. zł.

Wykazana w przepływach pieniężnych z działalności inwestycyjnej sprzedaż jednostek zależnych w kwocie 911 606 tys. zł obejmuje sprzedaż akcji TU Europa S.A.

Wykazany w inwestycyjnych przepływach pieniężnych wpływ z likwidacji jednostki zależnej w kwocie 38 371 tys. zł obejmuje likwidację spółki Getin Inwestycje Sp. J. w likwidacji.

Wykazane w przepływach pieniężnych z działalności inwestycyjnej nabycie aktywów finansowych w kwocie 334 376 tys. zł obejmuje m.in.:

- podwyższenie kapitału w Idea Bank S.A. (Polska) w kwocie 245 022 tys. zł,
- zapłatę za akcje Powszechny Dom Kredytowy S.A. (obecnie Idea Expert S.A.) w kwocie 89 120 tys. zł,
- koszty związane z nabyciem akcji spółki Idea Bank S.A. (Polska) w kwocie 214 tys. zł.

Wykazany w przepływach z działalności finansowej wykup dłużnych papierów wartościowych obejmuje wykup obligacji serii T i U wyemitowanych przez Spółkę, a objętych przez TU Europa na Życie S.A.

### **3.11. Zdarzenia, które wystąpiły po dniu bilansowym**

Zdarzenia, które wystąpiły po dniu bilansowym szczegółowo opisane zostały w nocie 2.28 niniejszego skonsolidowanego raportu półrocznego.

---

Rafał Juszcak  
Prezes Zarządu

---

Radostaw Boniecki  
Wiceprezes Zarządu

---

Katarzyna Beuch  
Członek Zarządu  
Dyrektor Finansowy

---

Robert Działak  
Członek Zarządu