

**GRUPA KAPITAŁOWA
GETIN HOLDING S.A.**

**SKRÓCONE SKONSOLIDOWANE SPRAWOZDANIE FINANSOWE
ZA IV KWARTAŁ 2008 ROKU**

Wrocław, 2 marca 2009 roku

1.	Wybrane dane finansowe	3
2.	Skrócone skonsolidowane sprawozdanie finansowe Grupy Getin Holding	4
3.	Pozostałe informacje do skonsolidowanego sprawozdania finansowego	9
3.1.	Podstawowe dane Emitenta	9
3.2.	Opis organizacji Grupy Kapitałowej Getin Holding , ze wskazaniem jednostek podlegających konsolidacji.	10
3.3.	Graficzna struktura Grupy Kapitałowej Getin Holding i zatrudnienie na dzień 31.12.2008r.....	11
3.4.	Cena akcji Getin Holding	12
3.5.	Informacje o zasadach przyjętych przy sporządzeniu raportu (w szczególności informacje o zmianach stosowanych zasad/polityki rachunkowości)	12
3.6.	Wyniki finansowe Grupy Getin Holding za IV kwartał 2008r.....	14
3.7.	Pozostałe informacje finansowe	16
3.7.1.	Informacje o korektach z tytułu rezerw oraz o rezerwie i aktywach z tytułu odroczonego podatku.	16
3.7.2.	Odpisy aktualizujące wartość aktywów.	16
3.8.	Główne osiągnięcia oraz niepowodzenia Grupy Kapitałowej Getin Holding w IV kwartale 2008r.	16
3.9.	Opis czynników i zdarzeń, w szczególności o nietypowym charakterze, mających znaczny wpływ na osiągnięte wyniki finansowe Grupy Getin Holding.	19
3.10.	Sezonowość lub cykliczność w działalności Grupy w IV kwartale 2008r.	20
3.11.	Informacja dotycząca emisji, wykupu i spłaty dłużnych i kapitałowych papierów wartościowych.	20
3.12.	Informacje dotyczące wypłaconej lub zadeklarowanej w Grupie Getin Holding dywidendy, łącznie i w przeliczeniu na jedną akcję, z podziałem na akcje zwykłe i uprzywilejowane.	22
3.13.	Wskazanie zdarzeń, które wystąpiły po dniu 31.12.2008r., mogących w znaczący sposób wpłynąć na przyszłe wyniki finansowe Grupy Kapitałowej.	22
3.14.	Informacja dotycząca zmian zobowiązań warunkowych lub aktywów warunkowych Spółki, które nastąpiły od czasu zakończenia ostatniego roku obrotowego.	24
3.15.	Wskazanie skutków zmian w strukturze Grupy Kapitałowej.	24
3.16.	Stanowisko Zarządu odnośnie możliwości zrealizowania wcześniej publikowanych prognoz wyników na dany rok, w świetle wyników zaprezentowanych w raporcie kwartalnym w stosunku do wyników prognozowanych	24
3.17.	Akcjonariusze posiadający bezpośrednio lub pośrednio co najmniej 5% ogólnej liczby głosów na walnym zgromadzeniu Spółki.	25
3.18.	Informacja na temat zmian w strukturze własności znacznych pakietów akcji.	25
3.19.	Zestawienie zmian w akcjach posiadanych przez osoby zarządzające i nadzorujące.	26
3.20.	Wskazanie postępowań toczących się przed sądem.	27
3.21.	Informacja o zawarciu przez Emitenta lub jednostkę od niego zależną transakcji z podmiotem powiązaniem o wartości powyżej 500 tys. EUR, jeżeli nie są one transakcjami typowymi i rutynowymi, zawieranymi na warunkach rynkowych.	27
3.22.	Informacje o udzieleniu przez Emitenta lub przez jednostkę od niego zależną poręczeń kredytu lub pożyczki lub udzieleniu gwarancji o wartości co najmniej 10% kapitałów własnych Emitenta.	27
3.23.	Wskazanie czynników, które w ocenie Emitenta będą miały wpływ na osiągnięte przez niego wyniki w perspektywie co najmniej kolejnego kwartału.	27
3.24.	Inne informacje, które zdaniem Emitenta są istotne dla oceny jego sytuacji kadrowej, majątkowej, finansowej, wyniku finansowego i ich zmian, oraz informacje, które są istotne dla oceny możliwości realizacji zobowiązań przez Emitenta.....	28
4.	Przychody i wyniki przypadające na poszczególne segmenty działalności	29
5.	Skrócone jednostkowe sprawozdanie finansowe Getin Holding S.A.	32
6.	Pozostałe informacje do jednostkowego sprawozdania finansowego	35
6.1.	Informacje o zasadach przyjętych przy sporządzeniu sprawozdania (w szczególności informacja o zmianach stosowanych zasad / polityki rachunkowości)	35
6.2.	Informacje o korektach z tytułu rezerw oraz o rezerwie i aktywach z tytułu odroczonego podatku dochodowego	35
6.3.	Informacje o dokonanych odpisach aktualizujących wartość składników aktywów	35

1. Wybrane dane finansowe.

WYBRANE DANE FINANSOWE dane dotyczące skonsolidowanego sprawozdania finansowego	w tys. zł		w tys. EUR	
	01.01.2008- 31.12.2008	01.01.2007- 31.12.2007	01.01.2008- 31.12.2008	01.01.2007- 31.12.2007
Przychody z tytułu odsetek	1 949 133	1 143 430	551 834	302 751
Przychody z tytułu prowizji i opłat	310 446	318 710	87 893	84 386
Składki ubezpieczeniowe	607 044	287 651	171 865	76 163
Wynik z działalności operacyjnej	700 803	798 636	198 410	211 458
Zysk brutto z działalności kontynuowanej	701 027	802 416	198 473	212 459
Zysk netto z działalności kontynuowanej i zaniechanej	560 372	668 027	158 651	176 876
Zysk netto przypadający na akcjonariuszy jednostki dominującej	508 523	626 364	143 972	165 845
Zysk netto przypadający na udziały mniejszości	51 849	41 663	14 679	11 031
Zysk na akcję przypadający na akcjonariuszy jednostki dominującej - podstawowy (w zł/ EURO na jedną akcję)	0,72	0,91	0,20	0,24
Zysk na akcję przypadający na akcjonariuszy jednostki dominującej - rozwodniony (w zł/ EURO na jedną akcję)	0,71	0,89	0,20	0,24
Przepływy pieniężne netto z działalności operacyjnej	1 306 474	(2 403 896)	369 886	(636 490)
Przepływy pieniężne netto wykorzystane w działalności inwestycyjnej	(89 092)	(283 781)	(25 224)	(75 138)
Przepływy pieniężne netto wykorzystane w działalności finansowej	(1 124 820)	2 257 659	(318 456)	597 770
Przepływy pieniężne netto razem	92 562	(430 018)	26 206	(113 858)
	31.12.2008	31.12.2007	31.12.2008	31.12.2007
Aktywa ogółem	31 292 948	19 005 361	7 499 988	5 305 796
Zobowiązania ogółem	27 480 048	15 735 880	6 586 149	4 393 043
Zobowiązania wobec innych banków i instytucji finansowych	1 451 907	1 197 864	347 979	334 412
Zobowiązania wobec klientów	20 051 998	10 406 102	4 805 867	2 905 109
Rezerwy techniczno - ubezpieczeniowe	480 186	297 852	115 086	83 152
Kapitał własny ogółem	3 812 900	3 269 481	913 839	912 753
Kapitał własny przypadający akcjonariuszom jednostki dominującej	3 594 427	3 104 932	861 477	866 815
Udziały mniejszości	218 473	164 549	52 361	45 938
Kapitał zakładowy	710 930	709 787	170 389	198 154
Liczba akcji	710 930 354	709 786 986	710 930 354	709 786 986
	01.01.2008- 31.12.2008	01.01.2007- 31.12.2007	01.01.2008- 31.12.2008	01.01.2007- 31.12.2007
dane dotyczące jednostkowego sprawozdania finansowego				
Przychody ze sprzedaży	31	1 346	9	356
Zysk brutto ze sprzedaży	31	949	9	251
Zysk brutto	(18 807)	146 541	(5 325)	38 800
Zysk netto	(4 538)	118 258	(1 285)	31 312
Środki pieniężne netto z działalności operacyjnej	212 033	(1 088)	60 030	(288)
Środki pieniężne netto z działalności inwestycyjnej	(262 627)	(872 347)	(74 354)	(230 975)
Środki pieniężne netto z działalności finansowej	(7 327)	417 595	(2 074)	110 568
Zwiększenie netto stanu środków pieniężnych i ich ekwiwalentów	(57 921)	(455 840)	(16 398)	(120 695)
Zysk (strata) na jedną akcję (w zł / EUR)	(0,01)	0,17	(0,00)	0,04
Rozwodniony zysk (strata) na jedną akcję (w zł / EUR)	(0,01)	0,17	(0,00)	0,04
	31.12.2008	31.12.2007	31.12.2008	31.12.2007
Aktywa razem	2 539 840	2 386 145	608 724	666 149
Zobowiązania długoterminowe	-	61	-	17
Zobowiązania krótkoterminowe	166 438	967	39 890	270
Kapitał własny	2 373 402	2 385 117	568 834	665 862
Kapitał podstawowy	710 930	709 787	170 389	198 154
Liczba akcji	710 930 354	709 786 986	710 930 354	709 786 986

Wybrane dane finansowe, zawierające podstawowe pozycje skróconego skonsolidowanego i jednostkowego sprawozdania finansowego przeliczono na EURO wg następujących zasad:

- Poszczególne pozycje aktywów i pasywów przeliczono według średnich kursów ogłoszonych przez Narodowy Bank Polski obowiązujących na dzień 31.12.2008r. w wysokości 4,1724 zł oraz na dzień 31.12.2007r. w wysokości 3,5820 zł.
- Poszczególne pozycje rachunku zysków i strat oraz rachunku przepływów pieniężnych przeliczono według kursów stanowiących średnią arytmetyczną średnich kursów ustalonych przez Narodowy Bank Polski na ostatni dzień każdego zakończonego miesiąca za okres 12 miesięcy zakończony dnia 31.12.2008r. oraz 31.12.2007r. (odpowiednio 3,5321 zł oraz 3,7768 zł).

2. Skrócone skonsolidowane sprawozdanie finansowe Grupy Getin Holding.

SKONSOLIDOWANY RACHUNEK ZYSKÓW I STRAT

za okresy 3 i 12 miesięczne zakończone dnia 31 grudnia 2008 roku oraz 31 grudnia 2007 roku

	01.10.2008- 31.12.2008	01.01.2008- 31.12.2008	01.10.2007- 31.12.2007	01.01.2007- 31.12.2007
	tys. zł	tys. zł	tys. zł	tys. zł
Działalność kontynuowana				
Przychody z tytułu odsetek	636 142	1 949 133	361 224	1 143 430
Koszty z tytułu odsetek	(366 185)	(1 141 582)	(178 809)	(582 225)
Wynik z tytułu odsetek	269 957	807 551	182 415	561 205
Przychody z tytułu prowizji i opłat	66 699	310 446	47 296	318 710
Koszty z tytułu prowizji i opłat	(20 931)	(68 903)	(15 285)	(61 714)
Wynik z tytułu prowizji i opłat	45 768	241 543	32 011	256 996
Składki ubezpieczeniowe	105 256	607 044	122 208	287 651
Przychody z tytułu dywidend	-	1 377	6	2 008
Wynik na instrumentach finansowych wycenianych do wartości godziwej	11 830	152 386	(1 902)	74 813
Wynik na instrumentach finansowych	(1 402)	643	160	1 352
Wynik z pozycji wymiany	104 381	354 089	53 172	182 048
Odszkodowania i świadczenia wypłacone	(3 285)	(13 170)	3 635	(5 240)
Zmiana stanu rezerw ubezpieczeniowych	(11 597)	(121 599)	(12 478)	(24 580)
Inne przychody operacyjne	24 846	71 393	10 724	293 754
Inne koszty operacyjne	(60 118)	(234 684)	(42 297)	(140 828)
Pozostałe przychody i koszty operacyjne netto	169 911	817 479	133 228	670 978
Wynik z tytułu odpisów aktualizujących z tytułu utraty wartości kredytów, pożyczek, należności leasingowych	(162 093)	(379 141)	(26 543)	(104 083)
Ogólne koszty administracyjne	(220 350)	(786 629)	(168 768)	(586 460)
Wynik z działalności operacyjnej	103 193	700 803	152 343	798 636
Udział w zyskach (stratach) jednostek stowarzyszonych	(3 630)	224	754	3 780
Zysk (strata) brutto	99 563	701 027	153 097	802 416
Podatek dochodowy	(23 096)	(140 263)	(27 905)	(134 389)
Zysk (strata) netto z działalności kontynuowanej	76 467	560 764	125 192	668 027
Działalność zaniechana				
Wynik z działalności zaniechanej	(767)	(392)	-	-
Zysk (strata) netto z działalności kontynuowanej i zaniechanej	75 700	560 372	125 192	668 027
Przypadający na akcjonariuszy spółki	65 215	508 523	110 521	626 364
Przypadający na udziały mniejszości	10 485	51 849	14 671	41 663
Zysk na akcję				
Zysk netto za okres przypadający na zwykłych akcjonariuszy Spółki (w tys. zł)	65 215	508 523	110 521	626 364
Średnia ważona liczba wyemitowanych akcji zwykłych zastosowana do obliczenia podstawowego zysku na jedną akcję	710 134 968	709 874 457	709 692 352	688 281 839
Zysk podstawowy na akcję (w zł)	0.09	0.72	0.16	0.91
Zysk podstawowy na akcję z działalności zaniechanej (w zł)	0.00	0.00	0.00	0.00
Średnia ważona liczba wyemitowanych akcji zwykłych zastosowana do obliczenia rozwodnionego zysku na jedną akcję	712 159 119	712 069 427	709 778 917	701 922 820
Zysk rozwodniony na akcję (w zł)	0.09	0.71	0.16	0.89
Zysk rozwodniony na akcję z działalności zaniechanej (w zł)	0.00	0.00	0.00	0.00

SKONSOLIDOWANY BILANS na dzień 31 grudnia 2008 roku oraz 31 grudnia 2007 roku

	31.12.2008	31.12.2007
	tys. zł	tys. zł
AKTYWA		
Kasa, środki w Banku Centralnym	629 649	263 357
Weksle uprawnione do redyskontowania w banku centralnym	2 355	14
Należności od banków	3 199 036	3 689 711
Aktywa finansowe przeznaczone do obrotu	-	21 954
Pochodne instrumenty finansowe	148 346	152 712
Aktywa finansowe wyceniane do wartości godziwej przez wynik finansowy	164 448	123 549
Kredyty i pożyczki udzielone klientom	21 384 975	11 143 564
Należności z tytułu leasingu finansowego	490 835	300 487
Inwestycyjne (lokacyjne) papiery wartościowe	3 270 859	1 733 825
1. Dostępne do sprzedaży	3 255 586	1 685 649
2. Utrzymywane do terminu wymagalności	15 273	48 176
Udział reasekuratora w rezerwach techniczno-ubezpieczeniowych	15 924	10 869
Inwestycje w jednostki stowarzyszone	12 419	12 956
Wartości niematerialne	1 003 917	974 742
Rzeczowe aktywa trwałe	197 272	145 732
Nieruchomości inwestycyjne	3 421	14 205
Aktywa trwałe sklasyfikowane jako przeznaczone do sprzedaży	3 441	22 467
Aktywa z tytułu podatku dochodowego	485 535	180 389
1. Aktywa dotyczące bieżącego podatku dochodowego	23 620	2 720
2. Aktywa z tytułu odroczonego podatku dochodowego	461 915	177 669
Inne aktywa	280 516	214 828
SUMA AKTYWÓW	31 292 948	19 005 361
ZOBOWIĄZANIA I KAPITAŁ WŁASNY		
Zobowiązania		
Zobowiązania wobec Banku Centralnego	-	-
Zobowiązania wobec innych banków i instytucji finansowych	1 451 907	1 197 864
Pochodne instrumenty finansowe	1 848 585	77 080
Zobowiązania finansowe wyceniane do wartości godziwej przez wynik finansowy	156 969	75 794
Zobowiązania wobec klientów	20 051 998	10 406 102
Zobowiązania z tytułu emisji dłużnych papierów wartościowych	2 607 069	3 195 872
Zobowiązania z tytułu podatku dochodowego od osób prawnych	171 322	56 256
Pozostałe zobowiązania	319 728	237 902
Rezerwy techniczno-ubezpieczeniowe	480 186	297 852
Rezerwa z tytułu odroczonego podatku dochodowego	345 587	145 585
Rezerwy	46 697	45 573
Zobowiązania bezpośrednio związane z aktywami sklasyfikowanymi jako przeznaczone do sprzedaży	-	-
SUMA ZOBOWIĄZAŃ	27 480 048	15 735 880
Kapitał własny (przypisany akcjonariuszom jednostki dominującej)		
Kapitał zakładowy	710 930	709 787
Zysk (strata) netto	508 523	626 364
Pozostałe kapitały	2 383 352	1 768 781
Akcje własne	(8 378)	-
Udziały mniejszości	218 473	164 549
Kapitał własny ogółem	3 812 900	3 269 481
SUMA ZOBOWIĄZAŃ I KAPITAŁU WŁASNEGO	31 292 948	19 005 361

SKONSOLIDOWANE ZESTAWIENIE ZMIAN W KAPITALE WŁASNYM
za okres 12 miesięcy zakończony dnia 31 grudnia 2008 roku

	Kapitał własny przypisany akcjonariuszom jednostki dominującej							Razem	Udziały mniejszości	Kapitał własny ogółem
	Pozostałe kapitały									
	Kapitał podstawowy	Kapitał zapasowy i zyski zatrzymane	Kapitał z aktualizacji wyceny	Akcje własne	Różnice kursowe	Obligacje zamienne na akcje – składnik kapitałowy	Zysk (strata) netto	tys. zł	tys. zł	tys. zł
	tys. zł	tys. zł	tys. zł	tys. zł	tys. zł	tys. zł	tys. zł			
Na 1 stycznia 2008 roku	709 787	1 782 293	(6 059)	-	(17 007)	9 554	626 364	3 104 932	164 532	3 269 464
Korekta BO								-	17	17
Na 1 stycznia 2008 roku po korekcie	709 787	1 782 293	(6 059)	-	(17 007)	9 554	626 364	3 104 932	164 549	3 269 481
Wycena aktywów finansowych dostępnych do sprzedaży pomniejszona o podatek odroczoney			10 855					10 855	538	11 393
Różnice kursowe z wyceny jednostek działających za granicą					(10 338)			(10 338)	1 584	(8 754)
Różnice kursowe z wyceny wartości firmy					(15 863)			(15 863)		(15 863)
Zyski (straty) netto ujęte bezpośrednio w kapitale	-	-	10 855	-	(26 201)	-	-	(15 346)	2 122	(13 224)
Zysk netto okresu							508 523	508 523	51 849	560 372
Zyski (straty) netto za okres, razem	-	-	10 855	-	(26 201)	-	508 523	493 177	53 971	547 148
Emisja akcji	1 143							1 143		1 143
Koszty emisji akcji								(86)		(86)
Przeniesienie zysku poprzedniego okresu na niepodzielony wynik finansowy		626 364					(626 364)	-		-
Opcje menedżerskie						5 306		5 306		5 306
Nabycie akcji DM Polonia Net S.A.								-	1 031	1 031
Nabycie akcji Getin Bank S.A. oraz podwyższenie kapitału								-	(753)	(753)
Skup akcji własnych celem umorzenia				(8 378)				(8 378)		(8 378)
Nabycie akcji Noble Bank S.A.								-	(9 926)	(9 926)
Nabycie akcji TU Europa S.A.								-	(255)	(255)
Zmniejszenie udziału w wyniku nowej emisji akcji Getin International Sarl								-	14 306	14 306
Nabycie Sombelbank S.A.								-	18 322	18 322
Nabycie S.C. Perfect Finance S.A.		(245)						(245)		(245)
Nabycie Akkord-Plus sp. z o.o.								-	215	215
Dywidendy należne udziałom mniejszościowym								-	(1 359)	(1 359)
Nabycie akcji Getin International Sarl								-	(21 496)	(21 496)
Fundusz organizacyjny TU na Życie		(392)						(392)	(1)	(393)
Skup akcji własnych NB w celu odsprzedaży		(367)						(367)	(131)	(498)
Pozostałe		(663)						(663)		(663)
Na 31 grudnia 2008 roku	710 930	2 406 990	4 796	(8 378)	(43 208)	14 860	508 523	3 594 427	218 473	3 812 900

	Kapitał własny przypisany akcjonariuszom jednostki dominującej						Razem	Udziały mniejszości	Kapitał własny ogółem
	Pozostałe kapitały								
	Kapitał podstawowy tys. zł	Kapitał zapasowy i zyski zatrzymane tys. zł	Kapitał z aktualizacji wyceny tys. zł	Różnice kursowe tys. zł	Obligacje zamienne na akcje – składnik kapitałowy tys. zł	Zysk (strata) netto tys. zł			
Na 1 stycznia 2007 roku	644 923	1 236 945	9 632	(206)	4 668	160 226	2 056 188	50 014	2 106 202
Wycena aktywów finansowych dostępnych do sprzedaży pomniejszona o podatek odroczony			(15 691)				(15 691)	222	(15 469)
Różnice kursowe z wyceny jednostek działających za granicą				(16 801)			(16 801)	(932)	(17 733)
Zyski (straty) netto ujęta bezpośrednio w kapitale	-	-	(15 691)	(16 801)	-	-	(32 492)	(710)	(33 202)
Zysk netto okresu						626 364	626 364	41 663	668 027
Zyski (straty) netto za okres, razem	-	-	(15 691)	(16 801)	-	626 364	593 872	40 953	634 825
Emisja akcji	64 864	385 541					450 405		450 405
Koszty emisji akcji		(419)					(419)		(419)
Przeniesienie zysku poprzedniego okresu na niepodzielony wynik finansowy		160 226				(160 226)	-		-
Opcje menedżerskie					4 886		4 886		4 886
Zbycie akcji Noble Bank S.A.							-	21 794	21 794
Nabycie udziałów Carcade OOO							-	(4 258)	(4 258)
Nabycie akcji Getin Bank S.A.							-	(222)	(222)
Udziały mniejszości w emisji akcji Getin Bank S.A. seria Y							-	333	333
Nabycie TU Europa S.A.							-	1 250	1 250
Nabycie Prikarpatya Bank S.A.							-	1 992	1 992
Zmniejszenie udziału w wyniku nowej emisji Noble Bank S.A.							-	57 267	57 267
Zbycie akcji Noble Funds TFI							-	2 865	2 865
Skup akcji PlusBank S.A.								(293)	(293)
Skup akcji TU Europa S.A.								(622)	(622)
Dekonsolidacja Fiolet S.A.							-	(6 541)	(6 541)
Na 31 grudnia 2007 roku	709 787	1 782 293	(6 059)	(17 007)	9 554	626 364	3 104 932	164 532	3 269 464

SKONSOLIDOWANY RACHUNEK PRZEPŁYWÓW PIENIĘŻNYCH

za okresy 12 miesięczne zakończone dnia 31 grudnia 2008 roku i 31 grudnia 2007 roku

	01.01.2008- 31.12.2008	01.01.2007- 31.12.2007
	tys. PLN	tys. PLN
Przepływy środków pieniężnych z działalności operacyjnej		
Zysk (strata) netto	560 372	668 027
Korekty razem:	746 102	(3 071 923)
Amortyzacja	48 326	37 523
Udział w zyskach (stratach) jednostek stowarzyszonych	(224)	(3 780)
(Zyski)/straty z tytułu różnic kursowych	(1 218)	(1 959)
(Zysk) strata z działalności inwestycyjnej	(15 415)	(251 636)
Odsetki i dywidendy	198 680	37 035
Zmiana stanu należności od banków	204 528	(487 799)
Zmiana stanu aktywów finansowych przeznaczonych do obrotu oraz aktywów finansowych wycenianych w wartości godziwej przez wynik finansowy	(18 945)	(14 527)
Zmiana stanu pochodnych instrumentów finansowych (aktywo)	4 382	(93 690)
Zmiana stanu pożyczek i kredytów udzielonych klientom	(10 228 928)	(4 987 693)
Zmiana stanu należności z tytułu leasingu finansowego	(177 752)	(173 759)
Zmiana stanu papierów wartościowych dostępnych do sprzedaży	(1 558 165)	(98 532)
Zmiana stanu aktywów z tytułu odroczonego podatku dochodowego	(285 872)	(58 988)
Zmiana stanu udziału reasekuratora w rezerwach techniczno-ubezpieczeniowych	(5 055)	(9 047)
Zmiana stanu innych aktywów	(61 026)	(95 473)
Zmiana stanu zobowiązań wobec innych banków i instytucji finansowych	249 881	(450 651)
Zmiana stanu pochodnych instrumentów finansowych (zobowiązanie) oraz zobowiązań finansowych wycenianych do wartości godziwej przez wynik finansowy	1 852 677	129 814
Zmiana stanu zobowiązań wobec klientów	9 648 533	3 277 041
Zmiana stanu zobowiązań z tytułu emisji dłużnych papierów wartościowych	328 645	(91 141)
Zmiana stanu rezerw oraz rezerw z tytułu odroczonego podatku odroczonego	202 552	58 764
Zmiana stanu rezerw techniczno - ubezpieczeniowych	182 334	97 976
Zmiana stanu pozostałych zobowiązań	56 672	48 841
Pozostałe korekty	27 427	(453)
Zapłacony podatek dochodowy	(132 952)	(82 919)
Bieżące obciążenie podatkowe	227 017	143 130
Środki pieniężne netto z działalności operacyjnej	1 306 474	(2 403 896)
Przepływy środków pieniężnych z działalności inwestycyjnej		
Wpływy z działalności inwestycyjnej	119 346	327 237
Zbycie jednostki zależnej, po potrąceniu zbytych środków pieniężnych	-	152 634
Zbycie udziałów lub akcji w jednostkach stowarzyszonych	-	150
Zbycie inwestycyjnych papierów wartościowych	49 312	1 888
Zbycie wartości niematerialnych oraz rzeczowych aktywów trwałych	26 937	16 570
Inne wpływy inwestycyjne	43 097	155 995
Wydatki z działalności inwestycyjnej	(208 438)	(611 018)
Nabycie jednostki zależnej, po potrąceniu nabytych środków pieniężnych	(80 680)	(536 573)
Nabycie udziałów lub akcji w jednostkach stowarzyszonych	-	(333)
Nabycie inwestycyjnych papierów wartościowych	(16 327)	(5 495)
Nabycie wartości niematerialnych oraz rzeczowych aktywów trwałych	(110 640)	(66 569)
Inne wydatki inwestycyjne	(791)	(2 048)
Środki pieniężne netto wykorzystane w działalności inwestycyjnej	(89 092)	(283 781)
Przepływy środków pieniężnych z działalności finansowej		
Wpływy z tytułu emisji akcji	1 057	450 405
Wpływy z tytułu emisji dłużnych papierów wartościowych	247 500	1 883 700
Wykup wyemitowanych dłużnych papierów wartościowych	(1 162 750)	(32 327)
Dywidendy wypłacone	(1 359)	-
Inne wpływy/wypływy finansowe	(209 268)	(44 119)
Środki pieniężne netto z / (wykorzystane w) działalności finansowej	(1 124 820)	2 257 659
Zwiększenie (zmniejszenie) netto stanu środków pieniężnych i ich ekwiwalentów	92 562	(430 018)
Różnice kursowe netto	(3 617)	(5 569)
Środki pieniężne i ich ekwiwalenty na początek okresu	870 110	1 305 697
Środki pieniężne i ich ekwiwalenty na koniec okresu	959 055	870 110
w tym o ograniczonej możliwości dysponowania	-	-

3. Pozostałe informacje do skonsolidowanego sprawozdania finansowego.

3.1. Podstawowe dane Emitenta

Getin Holding S.A.
ul. Powstańców Śląskich 2-4
53-333 Wrocław

NIP 895-16-94-236

Grupa Kapitałowa Getin Holding (zwana dalej „Grupą Kapitałową Getin Holding”, „Grupą Getin Holding” lub „Grupą Kapitałową”) składa się ze spółki dominującej Getin Holding S.A. (zwanej dalej „Getin Holding” „Spółką” lub „Emitentem”) i jej spółek zależnych.

Skonsolidowane sprawozdanie finansowe Grupy Getin Holding obejmuje okres 12 miesięcy zakończony 31.12.2008r., na dzień 31.12.2008r. oraz zawiera dane porównawcze za okres 12 miesięcy zakończony 31.12.2007r. oraz na dzień 31.12.2007r.

Siedziba Getin Holding mieści się we Wrocławiu, przy ul. Powstańców Śl. 2-4. Spółka została zarejestrowana pod nazwą „Centaur S.A.” dnia 23.02.1996r. Następnie w dniu 28.02.2000r. zmieniono nazwę Spółki na „Getin Service Provider S.A.” W dniu 23.03.2001r. Getin Service Provider S.A. został zarejestrowany w Krajowym Rejestrze Sądowym prowadzonym przez Sąd Rejonowy dla Wrocławia-Fabrycznej VI Wydział Gospodarczy Krajowego Rejestru Sądowego pod numerem KRS 0000004335. Od 24.07.2003r. Spółka działa pod nazwą „Getin Holding S.A.” Spółce nadano numer statystyczny REGON 932117232. Przeważającym rodzajem działalności Spółki jest prowadzenie inwestycji kapitałowych na rynkach krajowych i zagranicznych.

Podmiotem dominującym całej Grupy Getin Holding jest pan Leszek Czarnecki.

3.2. Opis organizacji Grupy Kapitałowej Getin Holding , ze wskazaniem jednostek podlegających konsolidacji.

Skonsolidowanym sprawozdaniem finansowym za IV kwartał 2008r. objęty został Getin Holding oraz następujące spółki Grupy Kapitałowej Getin Holding:

Nazwa i siedziba	Rodzaj działalności	Udział w kapitale	Metoda konsolidacji
1. Getin Bank S.A. z siedzibą w Katowicach	usługi bankowe	99,55%	pełna
1.1. Getin Finance PLC z siedzibą w Londynie (Wielka Brytania)	usługi finansowe	99,55% ¹⁾	pełna
2. Noble Bank S.A. z siedzibą w Warszawie	usługi bankowe	73,64%	pełna
2.1. Open Finance S.A. z siedzibą w Warszawie	doradztwo finansowe	73,64% ²⁾	pełna
	pozyskiwanie Klientów oraz działalność marketingowa na rzecz podmiotu dominującego		
2.1.1. Open Finance MIL z siedzibą w Dublinie (Republika Irlandii)		73,64% ³⁾	pełna
	prestiżowe usługi typu concierge dla Klientów podmiotu dominującego		
2.2. Noble Concierge sp. z o.o. ⁴⁾ z siedzibą w Warszawie		73,64% ⁵⁾	pełna
2.3. Noble Funds TFI S.A. z siedzibą w Warszawie	doradztwo finansowe i inwestycyjne	51,55% ⁶⁾	pełna
2.4. Introfactor S.A. w organizacji z siedzibą w Warszawie	usługi factoringowe	73,64% ⁵⁾	pełna
3. TU Europa S.A. z siedzibą we Wrocławiu	działalność ubezpieczeniowa	99,77%	pełna
3.1. TU Europa na Życie S.A. z siedzibą we Wrocławiu	działalność ubezpieczeniowa	99,77% ⁷⁾	pełna
4. Carcade OOO z siedzibą w Kaliningradzie (Federacja Rosyjska)	leasing	100,00%	pełna
5. PlusBank S.A. z siedzibą w Iwano-Frankowsku (Ukraina)	usługi bankowe	99,06%	pełna
	działalność holdingowa dla jednostek zagranicznych Grupy		
6. Getin International S.A. ⁸⁾ z siedzibą we Wrocławiu		100,00%	pełna
	działalność holdingowa dla jednostek zagranicznych Grupy		
6.1. Luksemburg)		100,00% ⁹⁾	pełna
	działalność pomocnicza dla Getin International S.a.r.l		
6.1.1. Getin International Polska sp. z o.o. z siedzibą we Wrocławiu		100,00% ¹⁰⁾	pełna
6.1.2. Sombelbank S.A. z siedzibą w Mińsku (Białoruś)	usługi bankowe	75,05% ¹¹⁾	pełna
	usługi pośrednictwa i organizacji sieci dystrybucji dla banku		
6.1.3. Akkord-Plus sp. z o.o. z siedzibą w Kijowie (Ukraina)		99,96% ¹²⁾	pełna
	działalność w zakresie udzielania gwarancji i poręczeń, factoringu, udzielania kredytów i leasingu finansowego, przekazu środków pieniężnych i zarządzania aktywami finansowymi		
6.1.4. Spółka Finansowa Gwarant Plus sp. z o.o. z siedzibą w Kijowie (Ukraina)		100,00% ¹³⁾	pełna
6.2. Carcade Plus sp. z o.o. z siedzibą w Kijowie (Ukraina)	leasing	99,99% ¹⁴⁾	pełna
6.3. S.C. Perfect Finance S.r.l. z siedzibą w Bukareszcie (Rumunia)	doradztwo finansowe i inwestycyjne	69,97% ¹⁵⁾	pełna
7. Panorama Finansów S.A. z siedzibą w Warszawie	doradztwo finansowe	100,00%	pełna
8. Dom Maklerski Polonia Net S.A. z siedzibą w Krakowie	usługi maklerskie	79,76%	pełna

¹⁾ 99,998% udziałów posiada Getin Bank S.A., 0,002% Getin Holding S.A.

²⁾ Noble Bank S.A. posiada 100% udziałów w Open Finance S.A.

³⁾ Open Finance MIL jest spółką w 100% zależną od Open Finance S.A.

⁴⁾ 30 czerwca 2008r. została zmieniona nazwa spółki Open Dystrybucja sp. z o.o. na Noble Concierge sp. z o.o.

⁵⁾ Spółka w 100% zależna od Noble Bank S.A.

⁶⁾ Noble Funds TFI S.A. jest spółką w 70% zależną od Noble Bank S.A.

⁷⁾ Spółka w 100% zależna od TU Europa S.A.

⁸⁾ 14 maja 2008 zmieniono nazwę spółki z Akcept S.A. na Getin International S.A.

⁹⁾ Spółka w 100% zależna od Getin International S.A.

¹⁰⁾ Spółka w 99,9% zależna od Getin International S.a.r.l. i w 0,1% od Getin Holding S.A.

¹¹⁾ Spółka w 75,049% zależna od Getin Interantional S.a.r.l.

¹²⁾ Spółka w 81% zależna od Getin International S.a.r.l. i w 4,22% od PlusBank S.A. i 14,78% od Getin International S.A.

¹³⁾ Spółka w 99,98% zależna od Getin International S.A. i w 0,02% zależna od PlusBank S.A.

¹⁴⁾ Spółka w 99% zależna od Getin International S.A. i w 1% zależna od PlusBank S.A.

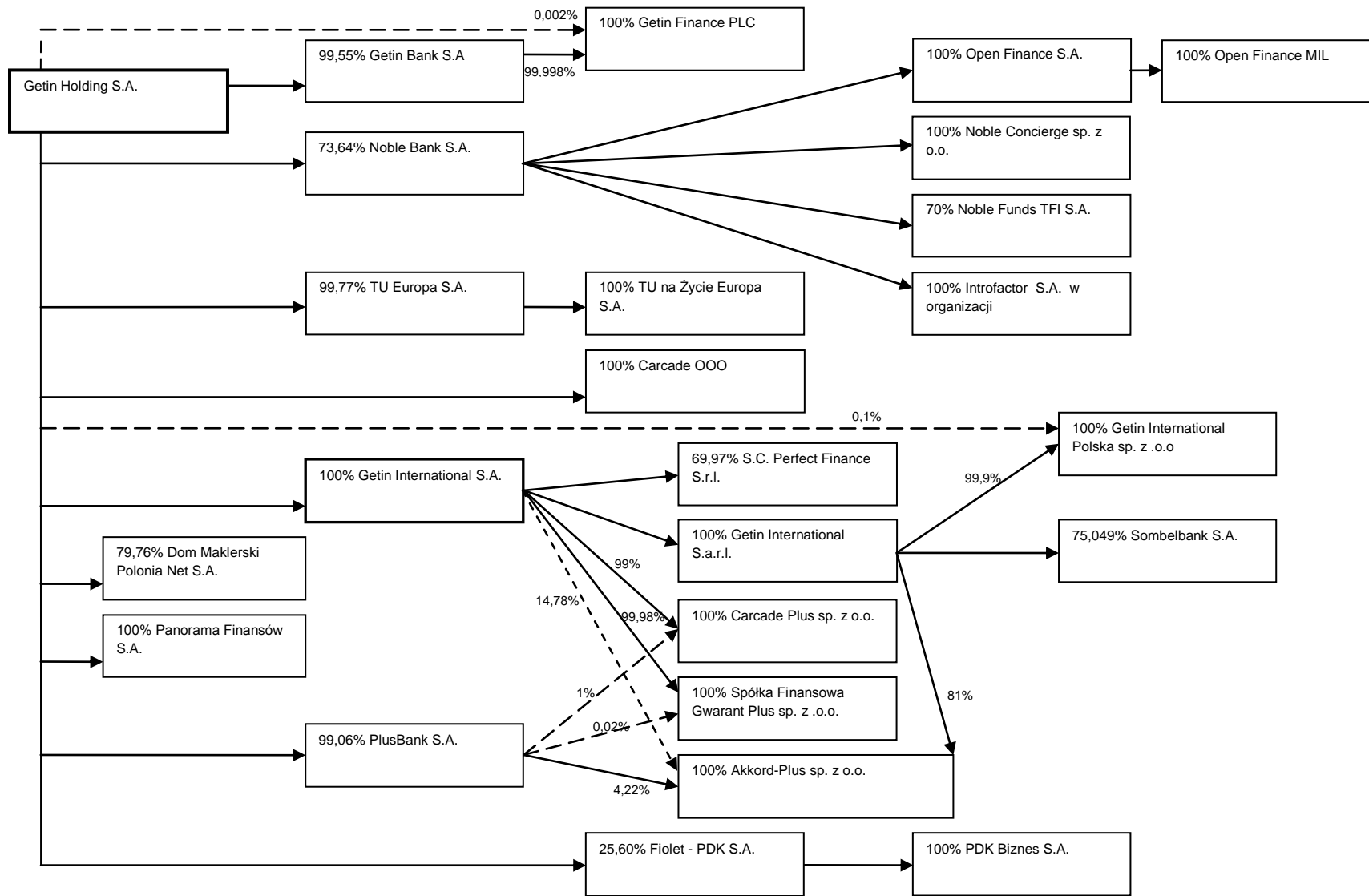
¹⁵⁾ Spółka w 69,97% zależna od Getin International S.A.

Spółki stowarzyszone:

Nazwa i siedziba	Rodzaj działalności	Udział w kapitale	Metoda wyceny
1. Fiolet - Powszechny Dom Kredytowy S.A. z siedzibą we Wrocławiu	pośrednictwo w zakresie usług finansowych i ubezpieczeniowych	25,60%	metoda praw własności
1.1. Powszechny Dom Kredytowy Biznes sp. z o.o. z siedzibą we Wrocławiu	pośrednictwo w zakresie usług finansowych	25,60% ¹⁾	metoda praw własności

¹⁾ Spółka w 100% zależna od Fiolet - PDK S.A.

3.3. Graficzna struktura Grupy Kapitałowej Getin Holding i zatrudnienie na dzień 31.12.2008r.

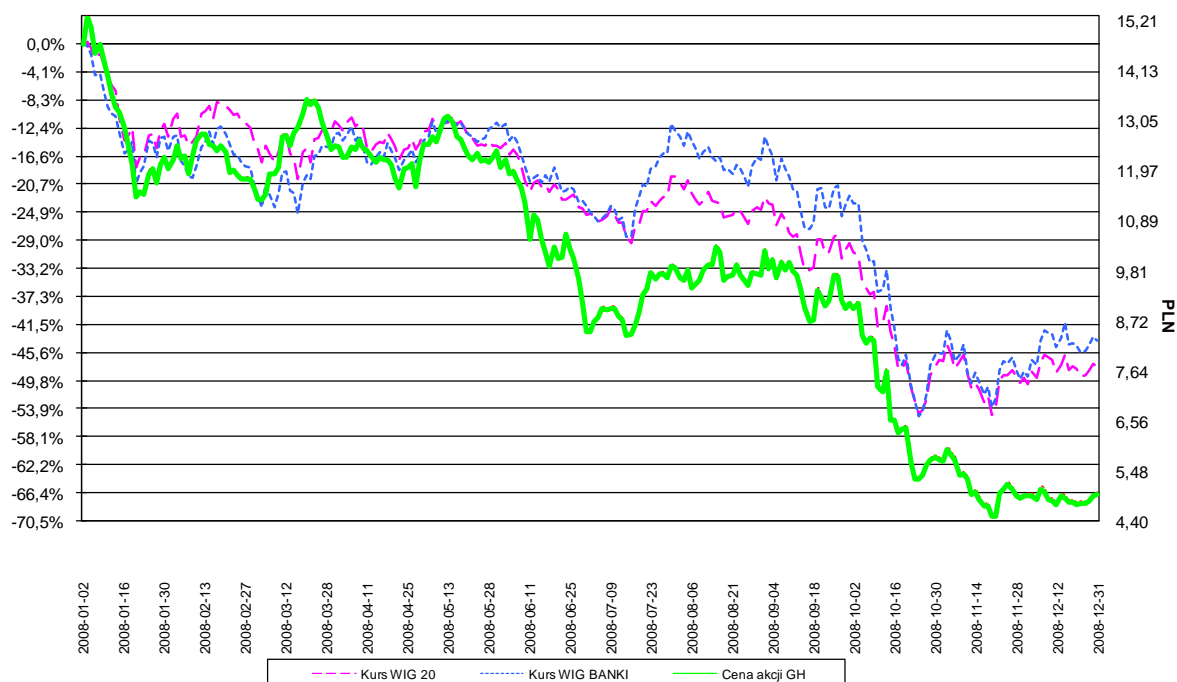


Ilość osób zatrudnionych (w etatach) w spółkach Grupy Kapitałowej Getin Holding:		
	31.12.2008	31.12.2007
Getin Holding S.A.	22	17
Getin Bank S.A.	2 956	2 440
Grupa Noble Bank	989	725
Grupa TU Europa	161	132
Carcade OOO	491	437
Carcade Plus sp. z o.o.	3	*
Getin International**	24	31
Sombelbank S.A.	173	*
PlusBank S.A.	539	499
Akkord-Plus sp. z o.o.	143	*
SC Perfect Finance S.r.l.	66	*
Panorama Finansów S.A.	110	*
Dom Maklerski Polonia NET S.A.	27	*
Spółka Finansowa Gwarant Plus sp. z o.o.	98	*
Razem	5 802	4 281

* spółki niekonsolidowane na 31.12.2007r.

** Getin International S.A., Getin International S.a.r.l. i Getin International Polska sp. z o.o.

3.4. Cena akcji Getin Holding



3.5. Informacje o zasadach przyjętych przy sporządzeniu raportu (w szczególności informacje o zmianach stosowanych zasad/polityki rachunkowości)

Skonsolidowany raport kwartalny Grupy Kapitałowej Getin Holding za IV kwartał 2008r. zawiera:

- Skrócone skonsolidowane sprawozdanie finansowe Grupy Kapitałowej Getin Holding za okres sprawozdawczy od 01.10.2008r. do 31.12.2008r., od 01.01.2008r. do 31.12.2008r. oraz na dzień 31.12.2008r. w tym: skonsolidowany bilans, skonsolidowany rachunek zysków i strat, zestawienie zmian w skonsolidowanym kapitale własnym, skonsolidowany rachunek przepływów pieniężnych.

- Porównawcze dane finansowe do skróconego skonsolidowanego sprawozdania finansowego za okres 3 miesięcy zakończony 31.12.2007r., za okres 12 miesięcy zakończony 31.12.2007r. oraz na dzień 31.12.2007r.
- Skrócone sprawozdanie finansowe Getin Holding za okres sprawozdawczy od 01.10.2008 do 31.12.2008r., od 01.01.2008r. do 31.12.2008r. oraz na dzień 31.12.2008r. w tym: bilans, rachunek zysków i strat, zestawienie zmian w kapitale własnym, rachunek przepływów pieniężnych.
- Porównawcze dane finansowe do skróconego sprawozdania finansowego Getin Holding S.A. za okres 3 miesięcy zakończony 31.12.2007r., za okres 12 miesięcy zakończony 31.12.2007r. oraz na dzień 31.12.2007r.
- Informację dodatkową oraz inne informacje określone w § 91 rozporządzenia Ministra Finansów z dnia 19.10.2005r. w sprawie informacji bieżących i okresowych przekazywanych przez emitentów papierów wartościowych (Dz.U. 2005r., Nr 209, poz. 1744).

Grupa Kapitałowa Getin Holding, w której podmiotem dominującym jest Spółka, zobowiązana jest sporządzać skonsolidowane sprawozdanie finansowe zgodnie z MSSF przyjętymi przez Unię Europejską za okresy rozpoczynające się po dniu 01.01.2005r.

Skonsolidowane sprawozdanie finansowe Grupy Kapitałowej Getin Holding za okres sprawozdawczy od 01.01.2008r. do 31.12.2008r. zostało sporządzone zgodnie z Międzynarodowymi Standardami Sprawozdawczości Finansowej przyjętymi przez Unię Europejską.

W 2008 roku Grupa Kapitałowa Getin Holding nie dokonywała zmian zasad rachunkowości.

Zgodnie z MSSF 5 (Aktywa trwale przeznaczone do sprzedaży oraz działalność zaniechana) Grupa Kapitałowa dokonała oceny finansowych skutków działalności zaniechanej przez Carcade Plus oraz Getin International S.A. i ujawniła w skonsolidowanym rachunku zysków i strat stratę netto z działalności zaniechanej w kwocie 392 tys. zł. Działalność zaniechana obejmuje w przypadku Carcade Plus rozpoczętą w 2008r. działalność leasingową na Ukrainie, a w przypadku Getin International S.A. usługi pośrednictwa w ubezpieczeniu przedmiotów w leasingu przeniesione do spółki spoza Grupy Kapitałowej.

Korekta danych porównawczych

- bezwynikowa korekta konsolidowanych w niniejszym sprawozdaniu finansowym danych jednostki zależnej Towarzystwo Ubezpieczeń na Życie Europa S.A. na 30.09.2008 (będących podstawą wyliczenia wyników za IV kwartał 2008 roku).

Po opublikowaniu raportu za III kwartał 2008r. Grupy Getin Holding jednostka zależna Towarzystwo Ubezpieczeń na Życie Europa S.A. dokonała korekty prezentacyjnej danych wykazanych w rachunku zysków i strat za 9 miesięcy 2008r. Korekta dotyczyła ujęcia prowizji pośrednika oraz podziału wyniku z wyceny produktów strukturyzowanych na część odsetkową i część opcyjną i nie miała wpływu na wynik finansowy Grupy Getin Holding. Wpływ korekty prezentacyjnej na skonsolidowany rachunek zysków i strat Grupy Kapitałowej Getin Holding przedstawiono poniżej:

w tys. zł	historyczne dane 01.01.2008- 30.09.2008	korekta	skorygowane* dane 01.01.2008-30.09.2008
Określone pozycje rachunku zysków i strat			
Koszty z tytułu odsetek	(759 088)	(16 309)	(775 397)
Wynik z tytułu odsetek	553 903	(16 309)	537 594
Przychody z tytułu prowizji i opłat	230 988	12 759	243 747
Wynik z tytułu prowizji	183 016	12 759	195 775
Wynik na instrumentach finansowych wycenianych do wartości godziwej	171 180	(30 624)	140 556
Inne koszty operacyjne	(208 740)	34 174	(174 566)
Pozostałe przychody i koszty operacyjne netto	644 018	3 550	647 568
Wynik z działalności operacyjnej	597 610	-	597 610

* dane będące podstawą wyliczenia wyników za IV kwartał 2008r. wykazanych w niniejszym raporcie kwartalnym

- końcowe rozliczenie nabycia TU Europa S.A. na 31.12.2007r.

W kwietniu 2007r. Getin Holding, w wyniku transakcji zakupu, objął kontrolę nad TU Europa S.A. Ze względu na fakt, że wiarygodne oszacowanie wartości godziwej przejętych aktywów, zobowiązań, zobowiązań warunkowych oraz wyodrębnienie i wycena zidentyfikowanych wartości niematerialnych i prawnych nie była możliwa na datę nabycia w skonsolidowanym sprawozdaniu finansowym za 2007 rok dokonano początkowego rozliczenia nabycia tej spółki ustalonego prowizorycznie.

W pierwszym kwartale 2008 roku Grupa Getin Holding dokonała końcowego rozliczenia nabycia TU Europa w następujący sposób:

Aktywa ogółem	938 466
Zobowiązania	743 213
Aktywa netto wg wartości księgowej	195 253
Wycena znaku towarowego TU Europa	41 000
Wycena umów ubezpieczeniowych	67 908
Spisanie odroczonego kosztów akwizycji ubezpieczeń	(60 768)
Rezerwa na podatek odroczonego	(9 147)
Aktywa netto wg wartości godziwej	234 246
Udział mniejszości	1 281
Udział GH w aktywach netto wg wartości godziwej	232 965
Cena przejęcia TU Europa	561 635
Wartość firmy z nabycia	328 670

Zgodnie z MSSF3 końcowe rozliczenie nabycia TU Europa powinno zostać rozpoznane w sprawozdaniu finansowym retrospektywnie na datę rzeczywistego objęcia kontroli w kwietniu 2007 roku, poprzez korektę danych porównawczych, która przedstawia się następująco:

w tys. zł	historyczne dane 31.12.2007	korekta danych porównawczych	dane porównawcze na 31.12.2007 wykazane w niniejszym raporcie
Aktywa			
Wartości niematerialne i prawne	912 600	62 142	974 742
Inne aktywa	275 596	(60 768)	214 828
Pasywa			
Rezerwa z tytułu odroczonego podatku dochodowego	144 228	1 357	145 585
Udział mniejszości	164 532	17	164 549
Suma bilansowa	19 003 987	1 374	19 005 361

3.6. Wyniki finansowe Grupy Getin Holding za IV kwartał 2008r.

Omówienie podstawowych wielkości ekonomiczno-finansowych, ujawnionych w sprawozdaniu finansowym.

Wybrane pozycje rachunku zysków i strat	01.01.2008- 31.12.2008	01.01.2007- 31.12.2007	Zmiana %
Wynik z tytułu odsetek	807 551	561 205	43.90%
Wynik z tytułu prowizji	241 543	256 996	(6.01%)
Zysk netto, w tym:	560 372	668 027	(16.12%)
Przypadający na akcjonariuszy spółki	508 523	626 364	(18.81%)
Przypadający na udziały mniejszości	51 849	41 663	24.45%

Wybrane pozycje bilansu	31.12.2008	31.12.2007	Zmiana %
Kredyty i pożyczki udzielone klientom	21 384 975	11 143 564	91.90%
Zobowiązania wobec klientów	20 051 998	10 406 102	92.69%
Suma aktywów	31 292 948	19 005 361	64.65%

Wybrane wskaźniki finansowe	01.01.2008- 31.12.2008	01.01.2007- 31.12.2007*	01.01.2007- 31.12.2007
Koszty operacyjne / Przychody operacyjne	42.14%	45.53%	39.38%
Wynik z tytułu odsetek / Przychody operacyjne netto	43.26%	43.57%	37.69%
Wynik z tytułu prowizji i opłat / Przychody operacyjne netto	12.94%	19.95%	17.26%
ROAA ⁽¹⁾	2.23%	3.01%	5.91%
ROAE ⁽²⁾	16.43%	18.75%	36.68%

* bez wyniku na sprzedaży i emisji akcji Noble Bank S.A.

(1) zysk netto za IV kwartał podzielony przez średnią wartość aktywów na koniec I półrocza i poprzedniego roku, wskaźnik w skali roku;

(2) zysk netto przypadający na akcjonariuszy jednostki dominującej za IV kwartał podzielony przez średnią wartość kapitału własnego przypisanego akcjonariuszom jednostki dominującej (bez wyniku bieżącego okresu) na koniec IV kwartału i poprzedniego roku, wskaźnik w skali roku;

Grupa Kapitałowa Getin Holding w okresie 12 miesięcy zakończonym 31.12.2008r. wypracowała zysk netto w wysokości 560 372 tys. zł, w tym zysk przypadający na akcjonariuszy jednostki dominującej wyniósł 508 523 tys. zł, zaś na udziały mniejszości 51 849 tys. zł.

Największy wpływ na wynik Grupy miał zysk wypracowany przez Getin Bank w okresie 12 miesięcy zakończonym 31.12.2008r. Wynik Getin Banku zgodnie z MSSF stosowanymi w Grupie Kapitałowej Getin Holding wyniósł 369 087 tys. zł.

Wyniki jednostkowe wypracowane przez pozostałe spółki objęte konsolidacją metodą pełną w okresie 12 miesięcy zakończonym 31.12.2008r. przedstawiają się następująco:

- Getin Holding - strata netto w wysokości 4 538 tys. zł (w tym spisanie inwestycji w Plus Bank S.A. w kwocie 56 894 tys. zł po uwzględnieniu podatku odroczonego);
- Grupa Noble Bank - zysk netto na poziomie 155 896 tys. zł;
- Carcade - zysk netto w wysokości 24 407 tys. zł;
- Getin International S.A., Getin International S.a.r.l. oraz Getin International Polska sp. z o.o. - strata netto w wysokości 33 350 tys. zł (w tym spisanie inwestycji w Akkord-Plus i Carcade Plus w kwocie 25 597 tys. zł);
- Plus Bank- strata netto w wysokości 16 878 tys. zł;
- Grupa TU Europa - zysk netto w wysokości 108 812 tys. zł;
- Akkord-Plus - strata netto w wysokości 3 905 tys. zł;
- Sombelbank - zysk netto w wysokości 2 535 tys. zł;
- Carcade Plus - strata netto w wysokości 847 tys. zł;
- S.C. Perfect Finance – strata netto w wysokości 5 266 tys. zł;
- Spółka Finansowa Gwarant Plus- strata netto w wysokości 276 tys. zł;
- Panorama Finansów - strata netto w wysokości 3 400 tys. zł.
- Dom Maklerski Polonia - strata netto w wysokości 41 tys. zł.

Wpływ na wynik skonsolidowany miały korekty transakcji przeprowadzonych wewnątrz grupy oraz korekty konsolidacyjne, w tym:

- eliminacja transakcji między pośrednikami (Fiolet-PDK S.A., Getin Raty S.A., Open Finance), a Getin Bankiem w wysokości 4 954 tys. zł;
- eliminacja transakcji pośrednictwa między Grupą TU Europa, a Getin Bankiem i Noble Bankiem oraz Open Finance w wysokości -37 270 tys. zł;
- eliminacja transakcji między pośrednikiem Akkord-Plus a PlusBankiem w wysokości -1 724 tys. zł;
- udział w wyniku Fiolet-PDK S.A. (wg metody praw własności) w wysokości 8 779 tys. zł;
- udział akcjonariuszy mniejszościowych w wynikach spółek Grupy w wysokości -51 849 tys. zł;
- eliminacja dywidendy wewnątrz grupy -56 856 tys. zł;
- wynik na podwyższeniu kapitału Getin International S.a.r.l objętego przez Getin Holding S.A. w 31,13% w wysokości 2 037 tys. zł;

- eliminacja zysku ze zbycia inwestycji przez Plus Bank do Getin International S.A. w wysokości - 4 350 tys. zł;
- korekty związane z wartością firmy i inwestycjami w kwocie 55 304 tys. zł (w tym odpis z tytułu utraty wartości wartości firmy z nabycia Plus Bank i Akkord-Plus w kwocie -27 187 tys. zł oraz odwrócenie spisania wartości udziałów w Plus Bank, Akkord-Plus i Carcade Plus po potrąceniu podatku odroczonego 82 491 tys. zł),
- ujęcie wartości godziwej opcji menedżerskich w kwocie -3 145 tys. zł (dodatkowo w wynikach jednostkowych spółek Grupy ujęto -2 161 tys. zł z tego tytułu).

3.7. Pozostałe informacje finansowe.

Ze względu na równoczesną publikację niniejszego raportu oraz skonsolidowanego raportu rocznego Grupy Getin Holding za 2008 rok, niektóre dodatkowe noty, publikowane dotąd w raportach kwartalnych, zostały pominięte gdyż informacje w nich zawarte znajdują się w raporcie rocznym.

3.7.1. Informacje o korektach z tytułu rezerw oraz o rezerwie i aktywach z tytułu odroczonego podatku.

	31.12.2008	31.12.2007	Zmiana
1. Aktywa z tytułu odroczonego podatku dochodowego	461 915	177 669	284 246
2. Rezerwa z tytułu odroczonego podatku dochodowego	345 587	145 585	200 002
3. Rezerwy, w tym:	46 697	45 573	1 124
Rezerwa na restrukturyzację	-	7 085	(7 085)
Rezerwa na sprawy sporne	5 257	5 009	248
Rezerwa na świadczenia emerytalne	521	445	76
Rezerwa na udzielone zobowiązania i gwarancje	571	2 900	(2 329)
Inne rezerwy	615	1 781	(1 166)
Naliczone premie i prowizje ubezpieczeniowe	39 733	28 353	11 380

3.7.2. Odpisy aktualizujące wartość aktywów.

Odpisy aktualizujące wartość aktywów	31.12.2008	31.12.2007	Zmiana
Rzeczowe aktywa trwałe	9 807	3 486	6 321
Nieruchomości inwestycyjne	598	10 774	(10 176)
Wartości niematerialne i prawne	27 187	-	27 187
Kredyty i pożyczki udzielone klientom	913 011	615 583	297 428
Należności od banków	407	24	383
Należności z tytułu leasingu finansowego	17 115	5 148	11 967
Aktywa finansowe dostępne do sprzedaży	14 472	15 274	(802)
Inne aktywa	15 392	14 760	632
Razem odpisy aktualizujące wartość aktywów	997 989	665 049	332 940

3.8. Główne osiągnięcia oraz niepowodzenia Grupy Kapitałowej Getin Holding w IV kwartale 2008r.

Na podstawie uchwał podjętych w dniu 28.03.2008r. przez Zwyczajne Walne Zgromadzenie Getin Holding, w Spółce realizowane są Program Opcji Menedżerskich oraz Program Skupu Akcji Własnych w celu ich umorzenia.

Program Opcji Menedżerskich Getin Holding

W ramach tego programu, członkowie kadry kierowniczej Spółki i spółek z nią powiązanych uprawnieni są do obejmowania akcji wyemitowanych przez Spółkę. Walne Zgromadzenie uchwaliło emisję do 4 000 tys. obligacji z prawem pierwszeństwa, o wartości nominalnej 0,01 zł każda, uprawniających do subskrybowania, z pierwszeństwem przed akcjonariuszami Spółki, nie więcej niż 4 000 tys. akcji zwykłych, na okaziciela serii N, o wartości nominalnej 1,00 zł każda.

Obligacje wyemitowane zostały w dniu 10.06.2008r. Wyemitowane obligacje są obligacjami imiennymi, nie mają formy dokumentu i nie są oprocentowane. Prawa z obligacji przysługują osobie wskazanej, jako osoba uprawniona z obligacji w ewidencji prowadzonej przez Powiernika, którym jest Getin Bank. Powiernik, zgodnie z umową, zobowiązany jest do:

- zbycia wszystkich obligacji, w terminach określonych w umowie, wskazanym mu przez Spółkę osobom uczestniczącym w Programie Opcji Menedżerskich,
- niewykonywania wynikającego z obligacji prawa do subskrybowania akcji serii N.

Zbywalność obligacji jest ograniczona w ten sposób, iż obligacje mogą być zbyte wyłącznie na następujących zasadach:

- Powiernik może zbyć obligacje na rzecz wskazanych mu przez Spółkę osób uczestniczących w Programie Opcji Menedżerskich,
- każdy obligatariusz może zbyć obligacje na rzecz Spółki w celu ich umorzenia.

Obligacje zostaną wykupione przez Spółkę w drodze zapłaty kwoty odpowiadającej wartości nominalnej obligacji w dniu 30.10.2011r.

Walne Zgromadzenie podwyższyło także warunkowo kapitał zakładowy Spółki o kwotę nie większą niż 4 000 tys. zł w drodze emisji nie więcej niż 4 000 tys. akcji serii N, w celu przyznania prawa do subskrybowania akcji Spółki posiadaczom obligacji serii O.

W dniu 09.05.2008r. Rada Nadzorcza Emitenta, na podstawie upoważnienia Walnego Zgromadzenia, przyjęła Regulamin Programu Opcji Menedżerskich, ustalający szczegółowe zasady uczestnictwa w tym Programie i termin jego realizacji do dnia 30.10.2011r. Na dzień przekazania sprawozdania Spółka przyznała 1 143 368 akcji, które w dniu 04.12.2008r. zostały wprowadzone do obrotu do rynku regulowanym GPW.

Program Skupu Akcji Własnych w celu ich umorzenia

Walne Zgromadzenie działając na podstawie art. 362 § 1 pkt. 5 Kodeksu spółek handlowych oraz § 23 ust. 2 Statutu Spółki upoważniło Zarząd Spółki do nabywania akcji własnych w celu ich umorzenia oraz do podjęcia wszelkich czynności niezbędnych do ich nabycia.

Uchwała Walnego Zgromadzenia zakłada, że Spółka nabędzie akcje własne w liczbie nie przekraczającej 4 000 tys., wysokość środków przeznaczonych na zakup akcji własnych w celu ich umorzenia będzie nie większa niż 70 000 tys. zł, zakup akcji własnych nastąpi nie później niż w terminie trzech lat od daty podjęcia uchwały, tj do dnia 28.03.2011r., cena nabywanych akcji nie będzie wyższa niż 17,50 zł za jedną akcję, a środki przeznaczone na zakup akcji własnych pochodzić będą wyłącznie ze środków własnych Spółki.

Celem nabywania akcji własnych Getin Holding w celu ich umorzenia jest przeciwdziałanie rozwodnieniu akcjonariatu Spółki wynikającemu z przeprowadzanego Programu Opcji Menedżerskich, z którym związane jest dokonane przez Walne Zgromadzenie warunkowe podwyższenie kapitału zakładowego w drodze emisji akcji serii N. Podstawą do dobrowolnego umorzenia akcji jest art. 362 § 1 pkt 5 i art. 359 § 1 zd. 1 i 2 ustawy Kodeks spółek handlowych w zw. z § 23 ust. 2 Statutu spółki.

Zarząd zobowiązany był do podania warunków skupu akcji własnych Spółki w celu ich umorzenia do publicznej wiadomości przed rozpoczęciem realizacji ich zakupu, co nastąpiło w dniu 05.09.2008r. po podjęciu uchwały w przedmiocie przystąpienia do realizacji Programu Skupu Akcji Własnych, w oparciu o przyjęty „Regulaminu Programu Skupu Akcji Własnych Getin Holding S.A. w celu ich umorzenia” oraz przy współpracy z Domem Maklerskim UniCredit CAIB Poland S.A. z siedzibą w Warszawie.

Regulamin Programu Skupu Akcji Własnych Getin Holding w celu ich umorzenia zakłada, że akcje własne skupowane będą przez Spółkę w transzach:

I transza skupu, zgodnie z Regulaminem zakładała, że do dnia 31.10.2008r. skupionych zostanie 1 000 tys. akcji własnych. Realizacja I transzy zakończona została w dniu 17.10.2008r.

II transza skupu, zgodnie z Regulaminem zakłada, że od dnia 01.11.2008r. do dnia 31.12.2009r. może zostać skupionych do 1 000 tys. akcji własnych. II etap skupu akcji własnych rozpoczął się w dniu 04.02.2009r., w ramach którego do dnia przekazania sprawozdania skupionych zostało 350 tys. akcji własnych.

Łączna liczba akcji skupionych do dnia przekazania sprawozdania to 1 350 tys. akcji, stanowiących 0,19% w kapitale zakładowym Spółki.

Regulamin przewiduje, że kolejne transze skupu akcji własnych realizowane będą:

- od dnia 01.01.2010r. do dnia 31.12.2010r. - do 1 000 tys. akcji własnych oraz
- od dnia 01.01.2011r. do dnia 28.03.2011r. - do 1 000 tys. akcji własnych.

Po zakończeniu procesu nabywania akcji własnych przez Spółkę w celu ich umorzenia, Zarząd Spółki zobowiązany jest do zwołania Nadzwyczajnego Walnego Zgromadzenia Spółki w celu powzięcia uchwały o umorzeniu akcji własnych Spółki i obniżeniu kapitału zakładowego Spółki.

Zarząd kierując się interesem Spółki upoważniony jest także, po zasięgnięciu opinii Rady Nadzorczej, do:

- zakończenia skupu akcji własnych w celu ich umorzenia przed dniem 28.03.2011r.,
- podjęcia decyzji o rezygnacji z nabywania akcji własnych.

Getin Bank w okresie od 01.01.2008r. do 31.12.2008r. zanotował znaczący wzrost salda depozytowego klientów niebankowych o 111%. Udział rynkowy Getin Banku w zakresie depozytów osób fizycznych wzrósł z poziomu 2,8% na dzień 31.12.2007r. do 4,3% na dzień 31.12.2008r.

Noble Bank w IV kwartale 2008r. kontynuował rozpoczęty wcześniej dynamiczny wzrost skali działalności. Saldo depozytów banku wzrosło w IV kwartale do 2 044 tys., co w porównaniu z III kwartałem stanowi wzrost o 60,8%. Wartość zobowiązań banku wobec klientów wyniosła w IV kwartale 3 484 tys. zł.

Aktywa **Noble Funds FIO** zwiększyły się z poziomu 738 mln zł do 776 mln zł (wzrost w wysokości 5,19 %). W dniu 01.12.2008r., spółka rozpoczęła działalność w obszarze doradztwa w zakresie obrotu papierami wartościowymi. Na dzień 31.12.2008r. subfundusz zgromadził aktywa na poziomie 308 mln zł. Spółka złożyła także wniosek o zezwolenie na utworzenie nowego subfunduszu Noble Fund Global Return. Rozpoczęcie jego działalności planowane jest na I kwartał 2009r.

W IV kwartale **GK TU Europa** uzyskała najlepszy kwartalny wynik w swojej historii. Skonsolidowany zysk netto w tym okresie wyniósł 31 130 tys. zł. Składki ubezpieczeniowe w omawianym okresie wyniosły 105 835 tys. zł.

Panorama Finansów zwiększyła w IV kwartale liczbę oddziałów oraz doradców finansowych. Na dzień 31.12.2008r. posiadała 21 oddziałów (wzrost o 2) oraz 110 doradców (wzrost o 28).

DM Polonia Net od 01.12.2008r. rozpoczęła samodzielną działalność na GPW. Obecnie spółka może zaoferować swoim klientom wykonywanie zleceń na GPW bez pośrednictwa jakiegokolwiek innego podmiotu maklerskiego.

Plus Bank mimo znaczącego pogorszenia w IV kwartale 2008r. sytuacji na rynku depozytów bank, jako jeden z nielicznych na Ukrainie, utrzymywał dodatni przyrost depozytów i wykazywał dobrą kondycję w zakresie płynności finansowej. Otrzymał krajowy rating inwestycyjny na poziomie Ua BBB, przyznawany przez agencję Credit Rating (największa i najbardziej uznana agencja ratingową na Ukrainie).

3.9. Opis czynników i zdarzeń, w szczególności o nietypowym charakterze, mających znaczny wpływ na osiągnięte wyniki finansowe Grupy Getin Holding.

W omawianym okresie, w Grupie Getin Holding nie wystąpiły istotne nietypowe zdarzenia, ani czynniki, mające znaczny wpływ na osiągnięte wyniki finansowe Grupy.

Na wynik **Getin Bank** wpływ miało ujęcie w funduszach własnych zweryfikowanego przez biegłego rewidenta zysku za III kwartał 2008r., rejestracja w dniu 31.12.2008r. podwyższenia kapitału zakładowego o kwotę 50 mln zł, w drodze emisji 10 mln akcji serii AA, wykup papierów wartościowych własnej emisji w kwocie 345 mln zł, spłata kolejnej transzy euroobligacji o wartości nominalnej 100 mln USD oraz wykup euroobligacji wyemitowanych przez Getin Finance na kwotę 25 mln zł – kwota dyskonta z tego tytułu została jednorazowo ujęta w przychodach banku (efekt na wynik netto: +8,5 mln PLN).

Załamanie na giełdzie papierów wartościowych przyczyniło się do wzrostu zainteresowania produktami o charakterze inwestycyjnym, w tym zwłaszcza strukturyzowanymi, oferowanymi we współpracy z bankami oraz pośrednikami finansowymi przez **GK Europa**.

Ubezpieczenia powiązane z kredytami hipotecznymi także stanowią znaczące źródło przychodu, zważywszy zaś na fakt, iż ubezpieczenia te z reguły mają kilkumiesięczny, a nawet kilkuletni charakter, portfel zgromadzony przez Grupę w okresie boomu na rynku kredytów hipotecznych będzie także wpływał na wyniki w okresie najbliższych miesięcy.

Z uwagi na specyfikę wynagrodzenia zmiennego uzależnionego od sytuacji rynkowej oraz efektywności zarządzania, trudno jest szacować jego wartość. Ujemowane w księgach **Noble Funds TFI** okresowo wynagrodzenie zmienne może mieć znaczący wpływ na wynik finansowy spółki. W IV kwartale 2008r. Noble Funds TFI wykazała przychody z tytułu wynagrodzenia zmiennego od Noble Funds FIO w wysokości 2 671 tys. zł oraz z tytułu wynagrodzenia zmiennego od klientów asset management w wysokości 298 tys. zł.

Znaczący wpływ na wyniki finansowe **DM Polonia Net** w omawianym okresie, miała trwająca dekonjunktura giełdowa, której efektem jest istotne obniżenie obrotów generowanych przez klientów oraz brak możliwości przeprowadzania udanych transakcji typu IPO oraz SPO.

Z uwagi na postępujący kryzys finansowy i uprzedzając potencjalne następstwa z niego wynikające w IV kwartale 2008r. **Carcade** przebudowała silnie swoją ofertę produktową. Za priorytetowe uznano utrzymanie udziału w sprzedaży na rynku samochodów osobowych przy jednoczesnym ograniczeniu ryzyka zawieranych umów i utrzymaniu rentowności produktu.

Sytuacja na rynku spowodowała wycofanie się spółki **Getin International S.A.** z nabycia udziału w Carcade oraz nabycia akcji Plus Banku. Getin International S.A. przejęła na siebie w tych spółkach rolę nadzoru właścicielskiego wdrażając konieczne restrukturyzacje. Spółka podjęła również

decyzję o likwidacji dwóch spółek operacyjnych Akkord i Carcade Plus. Podjęta decyzja wynika z pesymistycznej oceny perspektyw rozwoju tych podmiotów w obecnej sytuacji gospodarczej na Ukrainie.

Najważniejszym strategicznie wydarzeniem IV kwartału 2008r. mającym wpływ na wyniki **Plus Banku** okazał się światowy kryzys ekonomiczny, który szczególnie mocno dotknął Ukrainę, w istotny sposób powodując wzrost większości ryzyk związanych z prowadzoną przez bank działalnością operacyjną. W efekcie w IV kwartale spowolnieniu uległo tempo rozwoju banku i sprzedaży produktów.

3.10. Sezonowość lub cykliczność w działalności Grupy w IV kwartale 2008r.

Nie dotyczy Grupy Kapitałowej Getin Holding.

3.11. Informacja dotycząca emisji, wykupu i spłaty dłużnych i kapitałowych papierów wartościowych.

- I. Zwyczajne Walne Zgromadzenie **Getin Holding** w dniu 28.03.2008r. podjęło uchwały w przedmiocie:
 - a) emisji do 4 000 tys. obligacji serii O,
 - b) emisji do 4 000 tys. akcji serii N,
 - c) skupu do 4 000 tys. akcji własnych w celu ich umorzenia.

Ad a) i b)

Emisje obligacji serii O oraz akcji serii N zostały dokonane w związku wprowadzonym w Spółce Programem Opcji Menedżerskich, w ramach którego członkowie kadry kierowniczej Spółki i spółek z nią powiązanych uprawnieni są do obejmowania akcji serii N wyemitowanych przez Spółkę w zamian za obligacje serii O.

Obie emisje zostały szczegółowo opisane w pkt. 3.8. sprawozdania.

Ad. c) Program Skupu Akcji Własnych został szczegółowo opisany w pkt. 3.8 sprawozdania.

Szczegółowe zestawienie akcji własnych nabytych przez Spółkę do dnia przekazania sprawozdania:

data nabycia	ilość skupionych akcji	łączna wartość zakupu
08-09-2008	25 000	250 000,00
09-09-2008	30 000	294 900,00
10-09-2008	30 000	291 300,00
11-09-2008	30 000	291 300,00
12-09-2008	30 000	290 688,51
16-09-2008	45 000	409 500,00
17-09-2008	45 000	405 685,18
18-09-2008	30 000	255 620,00
19-09-2008	35 000	315 000,00
23-09-2008	50 000	453 500,00
24-09-2008	25 000	225 750,00
25-09-2008	10 000	94 400,00
26-09-2008	25 000	238 796,02
30-09-2008	50 000	460 000,00
02-10-2008	100 000	900 000,00
07-10-2008	100 000	800 000,00
10-10-2008	240 000	1 680 000,00
15-10-2008	100 000	700 000,00
04-02-2009	50 000	165 250,00
05-02-2009	50 000	170 000,00
16-02-2009	150 000	507 000,00
17-02-2009	100 000	330 400,00
łącznie:	1 350 000	9 529 089,71

II. **Getin Bank** w dniu 28.10.2008r. wykupił 40 mln własnych obligacji kuponowych (80 sztuk) wyemitowanych w dniu 28.10.2005r. oraz 131 mln własnych obligacji kuponowych (262 szt.) wyemitowanych w dniu 27.01.2006r. Ponadto w dniu 28.10.2008r. Getin Bank wykupił 174 mln certyfikatów depozytowych (348 sztuk) wyemitowanych przez bank w dniu 28.10.2005r.

Powyższe emisje stanowiły część Programu Emisji Papierów Dłużnych, którego dealerem emisji jest BRE Bank S.A. z siedzibą w Warszawie.

W dniu 19.11.2008 r. spółka zależna od Getin Banku - Getin Finance PLC z siedzibą w Londynie, wykupiła II transzę euroobligacji na kwotę 100 mln USD.

III. **Getin International S.A.** w dniu 18.12.2008r. wyemitował 3 obligacje imienne oprocentowane serii A o numerach od 1-3 o wartości 500 tys. zł każda. Łączna wysokość emisji to 1 500 tys. zł. Obligacje objęte zostały przez TU na Życie S.A. Termin wykupu obligacji upływa w dniu 23.12.2010r.

IV. W dniu 26.12.2008r. **Plus Bank** wykupił 8 000 szt. obligacji zwykłych o wartości nominalnej 1 tys. UAH każda, wyemitowanych przez bank w I półroczu 2008r. Łączna kwota wykupu wyniosła 8 174 880 UAH.

V. W dniu 28 listopada 2008 r. Nadzwyczajne Walne Zgromadzenie **Noble Bank** upoważniło Zarząd spółki do nabycia akcji własnych banku na następujących warunkach:

- liczba nabytych akcji nie może przekroczyć 10 000 tys. akcji,

- nabycie akcji może nastąpić w terminie do dnia 30.04.2009r.,
- minimalna cena nabycia jednej akcji wynosi 1 zł, maksymalna cena 5 zł,
- łączna cena nabycia akcji własnych, powiększona o koszty ich nabycia nie będzie wyższa niż 10 000 tys. zł.

W IV kwartale 2008 r. Noble Bank skupił 147 tys. akcji własnych. Łączna cena zakupu wyniosła 493 tys. zł.

Szczegółowe zestawienie akcji własnych nabytych przez Noble Bank do dnia 31.12.2008r.:

data nabycia	ilość skupionych akcji	łączna wartość zakupu
8.12.2008	9 761,00	39 402,39
9.12.2008	9 939,00	39 821,61
10.12.2008	10 500,00	41 492,50
11.12.2008	9 800,00	37 860,00
16.12.2008	10 600,00	36 625,60
17.12.2008	14 500,00	47 891,80
18.12.2008	6 300,00	20 674,00
19.12.2008	14 997,00	46 953,00
22.12.2008	15 003,00	45 411,24
23.12.2008	15 600,00	45 728,04
29.12.2008	13 700,00	41 882,00
30.12.2008	8 300,00	26 438,80
31.12.2008	8 000,00	25 505,00
łącznie:	147 000,00	495 685,98

3.12. Informacje dotyczące wypłaconej lub zadeklarowanej w Grupie Getin Holding dywidendy, łącznie i w przeliczeniu na jedną akcję, z podziałem na akcje zwykłe i uprzywilejowane.

W IV kwartale 2008r. spółki Grupy Getin Holding nie wypłacały dywidendy.

3.13. Wskazanie zdarzeń, które wystąpiły po dniu 31.12.2008r., mogących w znaczący sposób wpłynąć na przyszłe wyniki finansowe Grupy Kapitałowej.

1. W dniu 29.01.2009r. Zarządy i Rady Nadzorcze Getin Bank oraz Noble Bank podjęły uchwały w przedmiocie połączenia obu podmiotów. Celem połączenia jest dalszy dynamiczny rozwój obu banków i wejście do pierwszej piątki banków działających w Polsce. W wyniku planowanej transakcji powstanie bank w pełni uniwersalny, dysponujący bogatą ofertą produktową zarówno w zakresie finansowania, oszczędzania i inwestowania, szerokim wachlarzem usług dodatkowych oraz przedstawiający bogatą ofertę dla klientów indywidualnych, małych i średnich przedsiębiorstw, a także dużych korporacji.

W ramach nowego podmiotu nadal funkcjonować będą obie marki Noble i Getin. Bank będzie zapewniał klientom dostęp do kompleksowej oferty utrzymując jednocześnie dotychczasowy sposób kontaktu z klientem poprzez sieć placówek własnych i partnerskich obecnego Getin Banku oraz poprzez placówki Noble Banku.

Połączenie posiadanego przez oba banki know-how rynkowego i dokładna diagnoza poszczególnych obszarów działania pozwoli osiągnąć oczekiwane synergie, zarówno operacyjne - w tym optymalizacje działań, jak też finansowe – efektywność wynikającą z korzyści skali, wyższą rentowność produktów i wzmocnioną pozycję rynkową.

Połączenie banków wygeneruje również dodatkową wartość dla klientów obu podmiotów. Szerszy wachlarz produktów, bogatsza oferta usług, większa dostępność oraz połączenie wiedzy i doświadczeń obu banków, przełożą się bezpośrednio na wyższy komfort klientów i wzmocnienie pozytywnego wizerunku instytucji na rynku. Pozwoli to również na wykorzystanie możliwości przedstawienia klientom oferty produktów komplementarnych, które dotychczas oferowane były oddzielnie przez poszczególne banki.

2. W dniu 06.02.2009r. Getin Holding zbył na rzecz Open Finance 500 akcji zwykłych imiennych spółki Panorama Finansów S.A. z siedzibą w Warszawie o wartości nominalnej 1 tys. zł każda, stanowiących 100% kapitału zakładowego Panoramy Finansów i dających prawo do 100% głosów na Walnym Zgromadzeniu tej spółki, za cenę 500 tys. zł.
3. W dniu 11.02.2009r. Getin Bank nabył od spółki LC Corp B.V. z siedzibą w Amsterdamie 7 018 akcji zwykłych imiennych, o wartości nominalnej 10 tys. zł każda spółki Getin Leasing S.A. z siedzibą we Wrocławiu, stanowiących 93,18% kapitału zakładowego Getin Leasing i uprawniających do 7 018 (93,18%) głosów na walnym zgromadzeniu tej spółki. Cena za nabyte akcje będzie równa wartości księgowej nabytych akcji Getin Leasing po zaudytowaniu sprawozdania finansowego i może podlegać korekcie o ryzyka podatkowe oraz prawne dotyczące działalności spółki przed dniem nabycia. 13.02.2009r. Getin Bank przełał na rzecz LC Corp BV pierwszą ratę z tytułu płatności za akcje w kwocie 20 000 tys. zł. Całość ceny nabycia powinna zostać zapłacona nie później niż do dnia 30.06.2010r.

Wpływ światowego kryzysu na Grupę Kapitałową Getin Holding

W celu zabezpieczenia przed negatywnym wpływem kryzysu na światowych rynkach finansowych, Spółka podjęła szereg działań mających na celu ograniczenie ryzyka działalności, zapewnienie pozytywnych wyników oraz dalszego rozwoju Grupy. Wśród podjętych działań znalazły się między innymi: zaostrzenie warunków kredytowych (niższe LTV, ostrzejsze wymogi dotyczące zdolności kredytowej), znaczący wzrost udziału kredytów złotych w sprzedaży kredytowej (wycofanie z oferty kredytów denominowanych), elastyczne dostosowanie oferty produktowej do sytuacji rynkowej (poprzez m.in. wzrost marż kredytowych). Wzmocniona została także kontrola ryzyka i kosztów na wszystkich poziomach w spółkach Grupy.

Osiągane przez Grupę Kapitałową Getin Holding wyniki są efektem dynamicznego rozwoju działalności biznesowej oraz silnej pozycji rynkowej w obszarach, na których skoncentrowana jest aktywność poszczególnych spółek. Pomimo narastającego kryzysu oraz słabnącego optymizmu inwestorów i analityków, biorąc pod uwagę trudne otoczenie makroekonomiczne i rynkowe, ocena działalności i osiągniętych wyników jest pozytywna. Plany na przyszłość zakładają dostosowanie funkcjonowania do nowej sytuacji, w tym restrukturyzację niektórych biznesów. Czas zawirowań na rynku kapitałowym, spółki będą wykorzystywać do podtrzymania dobrej współpracy z klientami, dostosowania oferty produktowej do bieżącej sytuacji rynkowej oraz podnoszenia jakości oferowanych usług w celu utrzymania wartości aktywów.

Getin Holding, ani żadna ze spółek Grupy nie miały aktywów finansowych związanych z amerykańskimi obligacjami zabezpieczonymi wierzytelnościami hipotecznymi (CDOs). Działalność spółek skoncentrowana jest głównie na polskim rynku detalicznym, a ekspozycja na rynki wschodnie jest wciąż niewielka i wynosi poniżej 5% aktywów.

Spowolnienie tempa rozwoju w związku z kryzysem ekonomicznym nie pozostanie obojętne przede wszystkim dla spółek działających na rynku wschodnim (Rosja, Ukraina, Białoruś, Rumunia), a

także jednostek, których działalność jest ściśle powiązana z dekonjunkturą na GPW (DM Polonia Net, Noble Funds TFI). Getin Holding nie zakłada jednak znaczącego zahamowania rozwoju działalności Grupy Kapitałowej. Najbliższy okres poświęcony będzie podtrzymywaniu dobrej współpracy z klientami, dostosowaniu oferty produktowej do bieżącej sytuacji rynkowej oraz podniesieniu jakości oferowanych usług w celu utrzymania wartości aktywów.

3.14. Informacja dotycząca zmian zobowiązań warunkowych lub aktywów warunkowych Spółki, które nastąpiły od czasu zakończenia ostatniego roku obrotowego.

	31.12.2008	31.12.2007
1. Zobowiązania warunkowe udzielone	1 162 218	1 243 905
a) finansowe	1 148 685	1 215 640
b) gwarancyjne	13 533	28 265
2. Zobowiązania warunkowe otrzymane	444 745	285 952
a) finansowe	216 000	139 200
b) gwarancyjne	228 745	146 752
3. Zobowiązania związane z realizacją operacji kupna/sprzedaży*	28 818 560	11 936 471
4. Pozostałe pozycje pozabilansowe	1 104 217	1 173 424
POZYCJE POZABILANSOWE RAZEM	31 529 740	14 639 752

*przede wszystkim kupno/sprzedaż instrumentów pochodnych oraz transakcje wymiany walut

3.15. Wskazanie skutków zmian w strukturze Grupy Kapitałowej.

1. Na skutek rejestracji w dniu 31.12.2008r. podwyższenia kapitału Getin Bank o kwotę 50 000 tys. zł poprzez emisję 10 000 tys. akcji serii AA oraz w związku z zakupem akcji od akcjonariuszy mniejszościowych, udział Getin Holding w kapitale zakładowym Getin Bank zwiększył się do 99,55%, dając prawo do 248 043 171 głosów na walnym zgromadzeniu tej spółki.
2. W związku z prowadzonym przez Spółkę skupem akcji Noble Bank, udział Getin Holding w kapitale zakładowym tego banku zwiększył się do 73,64%, dając prawo do 158 458 666 głosów na walnym zgromadzeniu banku.
3. Na skutek prowadzonych zakupów akcji TU Europa S.A., zwiększył się udział Getin Holding w kapitale zakładowym tej spółki do 99,78%, dając prawo do 7 858 014 głosów na jej walnym zgromadzeniu.
4. W dniu 29.10.2008r. Sąd Gospodarczy dla Wrocławia-Fabrycznej VI Wydział Gospodarczy KRS dokonał wpisu podwyższenia kapitału zakładowego TU na Życie Europa S.A. dokonanego uchwałą walnego zgromadzenia z dnia 30.06.2008r. o kwotę 50 000 tys. zł poprzez emisję 500 tys. akcji zwykłych imiennych, o wartości nominalnej 100 zł każda. Wszystkie akcje w podwyższonym kapitale objęte zostały przez TU Europa S.A., która posiada 100% kapitału zakładowego TU na Życie Europa S.A.

3.16. Stanowisko Zarządu odnośnie możliwości zrealizowania wcześniej publikowanych prognoz wyników na dany rok, w świetle wyników zaprezentowanych w raporcie kwartalnym w stosunku do wyników prognozowanych

Emitent, ani jego spółki zależne nie publikowały prognoz finansowych.

3.17. Akcjonariusze posiadający bezpośrednio lub pośrednio co najmniej 5% ogólnej liczby głosów na walnym zgromadzeniu Spółki.

AKCJONARIUSZE POSIADAJĄCY BEZPOŚREDNIO LUB POŚREDNIO CO NAJMNIEJ 5% OGÓLNEJ LICZBY GŁOSÓW NA WALNYM ZGROMADZENIU AKCJONARIUSZY NA DZIEŃ PRZEKAZANIA RAPORTU ZA IV KWARTAŁ 2008R.

Lp.	Akcjonariusz	Liczba posiadanych akcji	Liczba głosów wynikająca z posiadanych akcji	Udział procentowy w kapitale zakładowym	Udział procentowy głosów w walnym zgromadzeniu
1	Leszek Czarnecki bezpośrednio i pośrednio*	395 410 123	395 410 123	55,62%	55,62%
	w tym:				
	LC Corp B.V. z siedzibą w Amsterdamie	314 699 113	314 699 113	44,27%	44,27%
	Commercial Union Otwarty Fundusz				
2	Emerytalny BPH CU WBK	53 048 224	53 048 224	7,46%	7,46%
	PIONEER PEKAO Investment Management				
3	S.A. z siedzibą w Warszawie**	36 145 271	36 145 271	5,08%	5,08%
4.	* Pan Leszek Czarnecki posiada bezpośrednio 80 678 897 akcji, stanowiących 11,35% kapitału zakładowego i 11,35% udziału w głosach na Walnym Zgromadzeniu oraz pośrednio poprzez podmioty od siebie zależne posiada 314 731 226 akcji stanowiących 44,27% kapitału zakładowego i 44,27% udziału w głosach na Walnym Zgromadzeniu. Podmiotami zależnymi bezpośrednio lub pośrednio od Pana Leszka Czarneckiego są Spółki LC Corp B.V. z siedzibą w Amsterdamie posiadająca 314 699 113 akcji stanowiących 44,27% kapitału zakładowego i 44,27% udziału w głosach na Walnym Zgromadzeniu oraz Spółka RB Investcom sp. z o.o. z siedzibą we Wrocławiu posiadająca 32 113 akcji stanowiących 0,0045% kapitału zakładowego i 0,0045% udziału w głosach na Walnym Zgromadzeniu.				
5.	** w tym PIONEER Akcji Polskich Fundusz Inwestycyjny Otwarty, PIONEER Aktywnej Alokacji Fundusz Inwestycyjny Otwarty, PIONEER Fundusz Inwestycyjny Otwarty, PIONEER Stabilnego Wzrostu Fundusz Inwestycyjny Otwarty, PIONEER Małych i Średnich Spółek Rynku Polskiego Fundusz Inwestycyjny Otwarty, PIONEER Średnich Spółek Rynku Polskiego Fundusz Inwestycyjny Otwarty, PIONEER Zabezpieczony Rynku Polskiego Fundusz Inwestycyjny Otwarty, PIONEER Zrównoważony Fundusz Inwestycyjny Otwarty, Specjalistyczny Fundusz Inwestycyjny Otwarty Telekomunikacji Polskiej posiadają łącznie 35 671 738 akcji, stanowiących 5,02% kapitału zakładowego i 5,02% udziału w głosach na Walnym Zgromadzeniu.				

3.18. Informacja na temat zmian w strukturze własności znacznych pakietów akcji.

I. Struktura własności znacznych pakietów akcji na dzień przekazania sprawozdania za III kwartał 2008r. zgodnie z informacjami posiadanymi przez Emitenta:

AKCJONARIUSZE POSIADAJĄCY BEZPOŚREDNIO LUB POŚREDNIO CO NAJMNIEJ 5% OGÓLNEJ LICZBY GŁOSÓW NA WALNYM ZGROMADZENIU AKCJONARIUSZY NA DZIEŃ PRZEKAZANIA RAPORTU ZA III KWARTAŁ 2008R.

Lp.	Akcjonariusz	Liczba posiadanych akcji	Liczba głosów wynikająca z posiadanych akcji	Udział procentowy w kapitale zakładowym	Udział procentowy głosów w walnym zgromadzeniu
1	Leszek Czarnecki bezpośrednio i pośrednio*	395 410 123	395 410 123	55,71%	55,71%
	w tym:				
	LC Corp B.V. z siedzibą w Amsterdamie	314 699 113	314 699 113	44,34%	44,34%
	Commercial Union Otwarty Fundusz				
2	Emerytalny BPH CU WBK	50 000 000	50 000 000	7,04%	7,04%
	PIONEER PEKAO Investment Management				
3	S.A. z siedzibą w Warszawie**	36 145 271	36 145 271	5,09%	5,09%

* Pan Leszek Czarnecki posiada bezpośrednio 80 678 897 akcji, stanowiących 11,37% kapitału zakładowego i 11,37% udziału w głosach na Walnym Zgromadzeniu oraz pośrednio poprzez podmioty od siebie zależne posiada 314 731 226 akcji stanowiących 44,34% kapitału zakładowego i 44,34% udziału w głosach na Walnym Zgromadzeniu. Podmiotami zależnymi bezpośrednio lub pośrednio od Pana Leszka Czarneckiego są Spółki LC Corp B.V. z siedzibą w Amsterdamie posiadająca 314 699 113 akcji stanowiących 44,34% kapitału zakładowego i 44,34% udziału w głosach na Walnym Zgromadzeniu oraz Spółka RB Investcom sp. z o.o. z siedzibą we Wrocławiu posiadająca 32 113 akcji stanowiących 0,0045% kapitału zakładowego i 0,0045% udziału w głosach na Walnym Zgromadzeniu.

** w tym PIONEER Akcji Polskich Fundusz Inwestycyjny Otwarty, PIONEER Aktywnej Alokacji Fundusz Inwestycyjny Otwarty, PIONEER Fundusz Inwestycyjny Otwarty, PIONEER Stabilnego Wzrostu Fundusz Inwestycyjny Otwarty, PIONEER Małych i Średnich Spółek Rynku Polskiego Fundusz Inwestycyjny Otwarty, PIONEER Średnich Spółek Rynku Polskiego Fundusz Inwestycyjny Otwarty, PIONEER Zabezpieczony Rynku Polskiego Fundusz Inwestycyjny Otwarty, PIONEER Zrównoważony Fundusz Inwestycyjny Otwarty, Specjalistyczny Fundusz Inwestycyjny Otwarty Telekomunikacji Polskiej posiadają łącznie 35 671 738 akcji, stanowiących 5,03% kapitału zakładowego i 5,03% udziału w głosach na Walnym Zgromadzeniu

II. Struktura własności znacznych pakietów akcji na dzień przekazania sprawozdania za IV kwartał 2008r. zgodnie z informacjami posiadanymi przez Emitenta:

AKCJONARIUSZE POSIADAJĄCY BEZPOŚREDNIO LUB POŚREDNIO CO NAJMNIEJ 5% OGÓLNEJ LICZBY GŁOSÓW NA WALNYM ZGROMADZENIU AKCJONARIUSZY NA DZIEŃ PRZEKAZANIA RAPORTU ZA IV KWARTAŁ 2008R.

Lp.	Akcjonariusz	Liczba posiadanych akcji	Liczba głosów wynikająca z posiadanych akcji	Udział procentowy w kapitale zakładowym	Udział procentowy głosów w walnym zgromadzeniu
1	Leszek Czarnecki bezpośrednio i pośrednio*	395 410 123	395 410 123	55,62%	55,62%
	w tym:				
	LC Corp B.V. z siedzibą w Amsterdamie	314 699 113	314 699 113	44,27%	44,27%
	Commercial Union Otwarty Fundusz				
2	Emerytalny BPH CU WBK	53 048 224	53 048 224	7,46%	7,46%
	PIONEER PEKAO Investment Management				
3	S.A. z siedzibą w Warszawie**	36 145 271	36 145 271	5,08%	5,08%

* Pan Leszek Czarnecki posiada bezpośrednio 80 678 897 akcji, stanowiących 11,35% kapitału zakładowego i 11,35% udziału w głosach na Walnym Zgromadzeniu oraz pośrednio poprzez podmioty od siebie zależne posiada 314 731 226 akcji stanowiących 44,27% kapitału zakładowego i 44,27% udziału w głosach na Walnym Zgromadzeniu. Podmiotami zależnymi bezpośrednio lub pośrednio od Pana Leszka Czarneckiego są Spółki LC Corp B.V. z siedzibą w Amsterdamie posiadająca 314 699 113 akcji stanowiących 44,27% kapitału zakładowego i 44,27% udziału w głosach na Walnym Zgromadzeniu oraz Spółka RB Investcom sp. z o.o. z siedzibą we Wrocławiu posiadająca 32 113 akcji stanowiących 0,0045% kapitału zakładowego i 0,0045% udziału w głosach na Walnym Zgromadzeniu.

** w tym PIONEER Akcji Polskich Fundusz Inwestycyjny Otwarty, PIONEER Aktywnej Alokacji Fundusz Inwestycyjny Otwarty, PIONEER Fundusz Inwestycyjny Otwarty, PIONEER Stabilnego Wzrostu Fundusz Inwestycyjny Otwarty, PIONEER Małych i Średnich Spółek Rynku Polskiego Fundusz Inwestycyjny Otwarty, PIONEER Średnich Spółek Rynku Polskiego Fundusz Inwestycyjny Otwarty, PIONEER Zabezpieczony Rynku Polskiego Fundusz Inwestycyjny Otwarty, PIONEER Zrównoważony Fundusz Inwestycyjny Otwarty, Specjalistyczny Fundusz Inwestycyjny Otwarty Telekomunikacji Polskiej posiadają łącznie 35 671 738 akcji, stanowiących 5,02% kapitału zakładowego i 5,02% udziału w głosach na Walnym Zgromadzeniu.

3.19. Zestawienie zmian w akcjach posiadanych przez osoby zarządzające i nadzorujące.

Osoba	Funkcja	Liczba posiadanych akcji			Stan na dzień przekazania raportu za IV kwartał 2008
		Stan na dzień przekazania raportu za III kwartał 2008	Zwiększenia	Zmniejszenia	
Osoby zarządzające*					
Krzysztof Rosiński	Prezes Zarządu Spółki	10 000	83 897	-	93 897
Artur Wiza	Członek Zarządu	25 000	29 763	-	54 763
Radosław Stefurak	Członek Zarządu	8 000	23 334	-	31 334
Katarzyna Beuch	Prokurent	2 500	2 834	-	5 334
Osoby nadzorujące					
Leszek Czarnecki	Przewodniczący Rady Nadzorczej	80 678 897**	-	-	80 678 897**
		314 731 226***	-	-	314 731 226***
Remigiusz Baliński	Przewodniczący Rady Nadzorczej / Wiceprzewodniczący Rady Nadzorczej	105 000	56 000	-	161 000
	Ludwik Czarnecki	Członek Rady Nadzorczej	5 000	-	-
Marek Grzegorzewicz	Członek Rady Nadzorczej	171 820	-	-	171 820
Andrzej Błażejowski	Członek Rady Nadzorczej	0	7 600	-	7 600
Longin Kula	Członek Rady Nadzorczej	0	-	-	0

* Zwiększenie ilości akcji posiadanych przez osoby zarządzające wynika z nabycia akcji Spółki w ramach Programu Opcji Menedżerskich realizowanego na podstawie Uchwały nr 20 ZWZ Spółki z 28.03.2008r.

** Akcje posiadane przez Pana Leszka Czarneckiego w sposób bezpośredni.

*** Akcje posiadane przez Pana Leszka Czarneckiego w sposób pośredni: to 314 699 113 akcji stanowiących 44,27% kapitału zakładowego i 44,27% udziału w głosach na Walnym Zgromadzeniu, których właścicielem jest LC Corp B.V. z siedzibą w Amsterdamie oraz 32 113 akcji stanowiących 0,0045% kapitału zakładowego i 0,0045% udziału w głosach na Walnym Zgromadzeniu, których właścicielem jest RB Investcom sp. z o.o. z siedzibą we Wrocławiu.

3.20. Wskazanie postępowań toczących się przed sądem.

Nie występuje pojedyncze postępowanie dotyczące zobowiązań oraz wierzytelności Emitenta lub jednostek od niego zależnych, których wartość stanowiłaby co najmniej 10% kapitałów własnych Emitenta. Nie występują również postępowania w zakresie zobowiązań i wierzytelności Emitenta i jednostek od niego zależnych, których łączna wartość stanowiłaby co najmniej 10% kapitałów własnych Emitenta.

3.21. Informacja o zawarciu przez Emitenta lub jednostkę od niego zależną transakcji z podmiotem powiązaniem o wartości powyżej 500 tys. EUR, jeżeli nie są one transakcjami typowymi i rutynowymi, zawieranymi na warunkach rynkowych.

W IV kwartale 2008r. nie wystąpiły transakcje o wartości powyżej 500 tys. EUR między spółkami Grupy Kapitałowej, nie będące transakcjami typowymi lub rutynowymi.

3.22. Informacje o udzieleniu przez Emitenta lub przez jednostkę od niego zależną poręczeń kredytu lub pożyczki lub udzieleniu gwarancji o wartości co najmniej 10% kapitałów własnych Emitenta.

W omawianym okresie w Grupie Kapitałowej Getin Holding transakcje takie nie wystąpiły.

3.23. Wskazanie czynników, które w ocenie Emitenta będą miały wpływ na osiągnięte przez niego wyniki w perspektywie co najmniej kolejnego kwartału.

Niestabilna sytuacja na rynku finansowym, trwająca dekonjunktura, znaczne spadki kursów na Giełdzie Papierów Wartościowych S.A. w Warszawie, pesymistyczne nastroje inwestorów i analityków oraz utrata wzajemnego zaufania instytucji bankowych – wszystkie te czynniki mogą w ocenie Emitenta wpłynąć na osiągnięte wyniki.

Najważniejszymi czynnikami, mogącymi mieć wpływ na sytuację finansową Grupy Kapitałowej Getin Holding w perspektywie co najmniej kolejnego kwartału, są:

W zakresie usług bankowych:

W obecnej sytuacji, duże znaczenie będzie miał popyt na rynku nieruchomości i związana z tym skłonność do finansowania ich zakupu kredytami hipotecznymi oraz dostępność źródeł finansowania tych kredytów. Niestabilny kurs polskiej waluty skutkuje także wzrostem ryzyka niedopasowania walutowego aktywów i pasywów.

Działalność pośredników finansowych:

Sytuacja na rynkach finansowych skutkuje odpływem aktywów z funduszy inwestycyjnych. Spółki dostosowują więc swoje produkty do nowej sytuacji. W najbliższym okresie powodzeniem powinny cieszyć się fundusze obligacji oraz fundusze o strategiach zmiennego zaangażowania w poszczególne aktywa, które w okresie dekonjunktury giełdowej zastąpią fundusze akcyjne.

Zmniejszony popyt na kredyty, koniunktura giełdowa oraz otoczenie rynkowe w tym poziom stóp procentowych to główne czynniki, z którymi w najbliższym czasie będą się musiały zmagać spółki działające w obszarze pośrednictwa i usług finansowych.

Rynki międzynarodowe:

Działalność prowadzona na terenie Federacji Rosyjskiej, Ukrainy i Białorusi związana jest ze specyficznym dla tych krajów ryzykiem politycznym i makroekonomicznym. Szczególnie sytuacja makroekonomiczna Ukrainy i Federacji Rosyjskiej jest trudna, a perspektywy są obecnie oceniane

jako negatywne. Związane ono jest także z ryzykiem wynikającym z nadmiernej regulacji i niskim poziomem płynności na rynku kapitału kredytowego w tych krajach.

Działalność ubezpieczeniowa:

Spadek sprzedaży kredytów, w szczególności hipotecznych, może się przełożyć na niższą składkę przypisaną z produktów typu bancassurance, stanowiących główny produkt sprzedażowy GK Europa. Pogorszenie wskaźników makroekonomicznych kraju wpłynie również na wzrost szkodowości portfela ubezpieczeń.

3.24. Inne informacje, które zdaniem Emitenta są istotne dla oceny jego sytuacji kadrowej, majątkowej, finansowej, wyniku finansowego i ich zmian, oraz informacje, które są istotne dla oceny możliwości realizacji zobowiązań przez Emitenta.

Poza wymienionymi w pozostałych punktach sprawozdania zdarzeniami, w omawianym okresie sprawozdawczym w Grupie Kapitałowej nie wystąpiły zdarzenia istotne dla oceny sytuacji kadrowej, majątkowej, finansowej, wyniku finansowego i ich zmian oraz zdarzenia, które są istotne dla oceny możliwości realizacji zobowiązań przez Emitenta.

Należy jednak zaznaczyć, że dla dalszej sytuacji zarówno kadrowej, jak i finansowej spółek Grupy duże znaczenie będzie miała sytuacja na rynku kapitałowym. W związku z faktem, że Grupa operuje na rynku finansowym, ściśle powiązany z koniunkturą giełdową, należy przyjąć, że panująca dekonunktura może mieć wpływ na podejmowane decyzje inwestycyjne. Spółki Grupy działające na rynku wschodnim będą w najbliższym czasie w znacznym stopniu narażone na ryzyko walutowe. Zarówno Spółka, jak i jej podmioty zależne skupi się w nadchodzącym okresie na wdrażaniu mechanizmów zapobiegających negatywnym skutkom panującej sytuacji rynkowej, a także na utrzymaniu aktywów na niezmiennym poziomie i dostosowaniu produktów do nowej sytuacji gospodarczej.

Wszystkie spółki Grupy posiadają zdolność wywiązywania się ze zobowiązań, zaś dokonywane inwestycje finansują ze środków własnych. Nie przewiduje się zmiany w tym zakresie.

4. Przychody i wyniki przypadające na poszczególne segmenty działalności

Podstawowym wzorem podziału sprawozdawczości Grupy jest podział na segmenty branżowe.

Działalność operacyjna Grupy Kapitałowej dzieli się na pięć segmentów: Segment usług bankowych detalicznych, Segment usług bankowych dla zamożnych klientów, Segment usług leasingowych, Segment pośrednictwa finansowego oraz Segment ubezpieczeń.

Segmenty branżowe

Działalność operacyjną Grupy Kapitałowej podzielono na pięć głównych segmentów:

Segment Usług Bankowych Detalicznych obejmuje usługi z zakresu udzielania kredytów i pożyczek, gwarancji i poręczeń, przyjmowania depozytów świadczonych przez Getin Bank S.A., Plus Bank S.A. oraz Sombelbank S.A.

Segment Usług Bankowych dla zamożnych klientów obejmuje usługi świadczone przez Grupę Kapitałową Noble Banku (z wyjątkiem usług pośrednictwa finansowego) z zakresu planowania i doradztwa finansowego, produktów inwestycyjnych oraz rozwiązań kredytowych dostosowanych do potrzeb zamożnych klientów (tzw. „affluent”).

Segment Usług Leasingowych obejmuje usługi świadczone przez Carcade OOO z zakresu czasowego oddania (przekazania) przedmiotu leasingu przez jeden podmiot drugiemu, w zamian za okresowe płatności.

Segment Pośrednictwa Finansowego obejmuje sprzedaż produktów i usług banków, towarzystw ubezpieczeniowych, funduszy inwestycyjnych oraz działalność maklerską.

Segment Ubezpieczeń i Bancassurance obejmuje ubezpieczenia finansowe, komunikacyjne i pozostałe ubezpieczenia majątkowe i osobowe oferowane przez TU Europa S.A. oraz umowy ubezpieczeń na życie i bancassurance oferowane przez TUŃŻ Europa S.A.

W 2008 roku dokonano przeklasyfikowania typowych usług pośrednictwa finansowego (przede wszystkim działalność Open Finance S.A.) z segmentu usług bankowych dla zamożnych klientów do segmentu pośrednictwa finansowego, zmieniając również prezentację danych porównawczych.

Przychody i koszty segmentu to przychody i koszty osiągane ze sprzedaży zewnętrznym klientom lub z transakcji z innymi segmentami Grupy. Aktywa i pasywa segmentu są aktywami i pasywami operacyjnymi wykorzystywanymi przez segment w działalności operacyjnej. Dają się one przyporządkować bezpośrednio lub w oparciu o racjonalne przesłanki do danego segmentu. Segmentowe zyski oraz aktywa określono przed dokonaniem wyłączeń międzysegmentowych i konsolidacyjnych. Ceny wewnętrzne w transakcjach pomiędzy segmentami nie różnią się istotnie od cen rynkowych.

Segmenty geograficzne

Grupa prowadzi swoją działalność głównie na terenie Polski (segment usług bankowych detalicznych oraz dla zamożnych klientów, segment ubezpieczeń i segment pośrednictwa finansowego), Federacji Rosyjskiej (segment usług leasingowych), Ukrainy (bankowość detaliczna), Białorusi (bankowość detaliczna) oraz Rumunii (pośrednictwo finansowe), a segmenty geograficzne pokrywają się z segmentami branżowymi, za wyjątkiem działających w sektorze bankowości detalicznej Plus Banku na terenie Ukrainy i Sombelbanku na terenie Białorusi oraz S.C. Perfect Finance rozpoczynającej działalność doradztwa finansowego w Rumunii. Ze względu na nie znaczący rozmiar działalności prowadzonej przez te spółki, ich działalność na terenie Ukrainy, Białorusi i Rumunii nie została wyodrębniona.

Działalność spółek Grupy na terenie Polski nie wykazuje regionalnego zróżnicowania w zakresie ryzyka i poziomu zwrotu z poniesionych nakładów inwestycyjnych.

Skonsolidowany rachunek zysków i strat za okres 12 miesięcy zakończony dnia 31 grudnia 2008 roku w podziale na segmenty

	Segment bankowości detalicznej	Segment bankowości dla zamożnych klientów	Segment pośrednictwa finansowego	Segment leasingowy	Segment ubezpieczeń	Spółki holdingowe i wyłączenia konsolidacyjne	Grupa Kapitałowa Getin Holding
	Polska, Ukraina, Białoruś	Polska	Polska, Ukraina, Rumunia	Federacja Rosyjska, Ukraina	Polska	Polska, Luksemburg	
Przychody z tytułu odsetek	1 532 500	252 729	1 568	135 953	120 333	(93 950)	1 949 133
zewnątrzne	1 535 016	249 460	530	135 953	27 171	1 003	1 949 133
wewnętrzne	(2 516)	3 269	1 038	-	93 162	(94 953)	-
Koszty z tytułu odsetek	(967 085)	(180 891)	(1 438)	(45 187)	(71 577)	124 596	(1 141 582)
zewnątrzne	(915 478)	(132 716)	(248)	(20 916)	(71 577)	(647)	(1 141 582)
wewnętrzne	(51 607)	(48 175)	(1 190)	(24 271)	-	125 243	-
Wynik z tytułu odsetek	565 415	71 838	130	90 766	48 756	30 646	807 551
zewnątrzne	619 538	116 744	282	115 037	(44 406)	356	807 551
wewnętrzne	(54 123)	(44 906)	(152)	(24 271)	93 162	30 290	-
Przychody z tytułu prowizji i opłat	342 218	30 726	162 991	15 573	5 516	(246 578)	310 446
zewnątrzne	119 995	11 222	155 890	15 573	5 516	2 250	310 446
wewnętrzne	222 223	19 504	7 101	-	-	(248 828)	-
Koszty z tytułu prowizji i opłat	(42 860)	(3 756)	(24 748)	-	(333)	2 794	(68 903)
zewnątrzne	(40 875)	(3 736)	(24 737)	74	413	(42)	(68 903)
wewnętrzne	(1 985)	(20)	(11)	(74)	(746)	2 836	-
Wynik z tytułu prowizji i opłat	299 358	26 970	138 243	15 573	5 183	(243 784)	241 543
zewnątrzne	79 120	7 486	131 153	15 647	5 929	2 208	241 543
wewnętrzne	220 238	19 484	7 090	(74)	(746)	(245 992)	-
Pozostałe przychody i koszty operacyjne netto	403 402	136 128	(1 890)	639	125 759	153 441	817 479
zewnątrzne	402 832	135 852	(2 212)	639	310 561	(30 193)	817 479
wewnętrzne	570	276	322	-	(184 802)	183 634	-
Wynik z tytułu utraty wartości kredytów i pożyczek	(363 766)	(5 071)	-	(11 345)	-	1 041	(379 141)
zewnątrzne	(362 725)	(5 071)	-	(11 345)	-	-	(379 141)
wewnętrzne	(1 041)	-	-	-	-	1 041	-
Ogólne koszty administracyjne	(468 633)	(76 578)	(119 777)	(57 795)	(44 376)	(19 470)	(786 629)
zewnątrzne	(468 540)	(76 198)	(119 532)	(57 795)	(44 371)	(20 193)	(786 629)
wewnętrzne	(93)	(380)	(245)	-	(5)	723	-
Wynik z działalności operacyjnej	435 776	153 287	16 706	37 838	135 322	(78 126)	700 803
zewnątrzne	270 225	178 813	9 691	62 183	227 713	(47 822)	700 803
wewnętrzne	165 551	(25 526)	7 015	(24 345)	(92 391)	(30 304)	-
Zysk (strata) brutto	435 776	153 287	16 706	37 838	135 322	(77 902)	701 027
zewnątrzne	261 694	178 813	9 691	62 183	227 713	(39 067)	701 027
wewnętrzne	174 082	(25 526)	7 015	(24 345)	(92 391)	(38 835)	-
Zysk (strata) netto z działalności kontynuowanej	354 744	131 447	11 561	24 407	108 812	(70 207)	560 764
zewnątrzne	186 651	157 098	5 304	48 752	201 395	(38 436)	560 764
wewnętrzne	168 093	(25 651)	6 257	(24 345)	(92 583)	(31 771)	-
Zysk (strata) netto z działalności zaniechanej	-	-	375	(767)	-	-	(392)
zewnątrzne	-	-	375	(767)	-	-	(392)
wewnętrzne	-	-	-	-	-	-	-
Zysk (strata) netto z działalności kontynuowanej i zaniechanej	354 744	131 447	11 936	23 640	108 812	(70 207)	560 372
zewnątrzne	186 651	157 098	5 679	47 985	201 395	(38 436)	560 372
wewnętrzne	168 093	(25 651)	6 257	(24 345)	(92 583)	(31 771)	-

Skonsolidowany rachunek zysków i strat za okres 12 miesięcy zakończony dnia 31 grudnia 2007 roku w podziale na segmenty

	Segment bankowości detalicznej	Segment bankowości dla zamożnych klientów	Segment pośrednictwa finansowego	Segment leasingowy	Segment ubezpieczeń	Spółki holdingowe i wyłączenia konsolidacyjne	Grupa Kapitałowa Getin Holding
	Polska, Ukraina	Polska	Polska	Federacja Rosyjska	Polska	Polska, Luksemburg	
Przychody z tytułu odsetek	970 897	68 156	947	86 282	32 824	(15 676)	1 143 430
zewnątrzne	973 893	66 768	224	86 282	16 058	205	1 143 430
wewnętrzne	(2 996)	1 388	723	-	16 766	(15 881)	-
Koszty z tytułu odsetek	(548 454)	(35 558)	(13)	(29 061)	(6 476)	37 337	(582 225)
zewnątrzne	(521 984)	(32 071)	(13)	(21 689)	(6 476)	8	(582 225)
wewnętrzne	(26 470)	(3 487)	-	(7 372)	-	37 329	-
Wynik z tytułu odsetek	422 443	32 598	934	57 221	26 348	21 661	561 205
zewnątrzny	451 909	34 697	211	64 593	9 582	213	561 205
wewnętrzny	(29 466)	(2 099)	723	(7 372)	16 766	21 448	-
Przychody z tytułu prowizji i opłat	230 230	177 116	51 051	10 709	1 602	(151 998)	318 710
zewnątrzne	119 469	164 929	22 830	10 709	656	117	318 710
wewnętrzne	110 761	12 187	28 221	-	946	(152 115)	-
Koszty z tytułu prowizji i opłat	(28 007)	(20 640)	(27 631)	(375)	(78 475)	93 414	(61 714)
zewnątrzne	(27 297)	(20 640)	(12 585)	153	(1 361)	16	(61 714)
wewnętrzne	(710)	-	(15 046)	(528)	(77 114)	93 398	-
Wynik z tytułu prowizji i opłat	202 223	156 476	23 420	10 334	(76 873)	(58 584)	256 996
zewnątrzny	92 172	144 289	10 245	10 862	(705)	133	256 996
wewnętrzny	110 051	12 187	13 175	(528)	(76 168)	(58 717)	-
Pozostałe przychody i koszty operacyjne netto	213 879	79 959	(680)	3 469	149 289	225 062	670 978
zewnątrzne	213 874	79 253	(680)	3 469	148 953	226 109	670 978
wewnętrzne	5	706	-	-	336	(1 047)	-
Wynik z tytułu utraty wartości kredytów i pożyczek	(118 983)	17 475	-	(2 575)	-	-	(104 083)
zewnątrzny	(118 983)	17 475	-	(2 575)	-	-	(104 083)
wewnętrzny	-	-	-	-	-	-	-
Ogólne koszty administracyjne	(368 605)	(126 238)	(11 614)	(37 741)	(25 923)	(16 339)	(586 460)
zewnątrzne	(367 910)	(125 209)	(11 614)	(37 741)	(25 459)	(18 527)	(586 460)
wewnętrzne	(695)	(1 029)	-	-	(464)	2 188	-
Wynik z działalności operacyjnej	350 957	160 270	12 060	30 708	72 841	171 800	798 636
zewnątrzny	271 062	150 505	(1 838)	38 608	132 371	207 928	798 636
wewnętrzny	79 895	9 765	13 898	(7 900)	(59 530)	(36 128)	-
Zysk (strata) brutto	350 957	160 270	12 060	30 708	72 841	175 580	802 416
zewnątrzny	271 062	149 335	(1 838)	38 608	132 371	212 878	802 416
wewnętrzny	79 895	10 935	13 898	(7 900)	(59 530)	(37 298)	-
Zysk (strata) netto	284 346	134 176	9 424	22 259	59 814	158 008	668 027
zewnątrzny	205 806	123 917	(4 474)	30 159	127 641	184 978	668 027
wewnętrzny	78 540	10 259	13 898	(7 900)	(67 827)	(26 970)	-

5. Skrócone jednostkowe sprawozdanie finansowe Getin Holding S.A.

RACHUNEK ZYSKÓW I STRAT

za okresy 3 i 12 miesięczne zakończone dnia 31 grudnia 2008 roku oraz 31 grudnia 2007 roku

	01.10.2008- 31.12.2008	01.01.2008- 31.12.2008	01.10.2007- 31.12.2007	01.01.2007- 31.12.2007
	tys. zł	tys. zł	tys. zł	tys. zł
Przychody netto ze sprzedaży usług	8	31	(35)	1 346
Przychody netto ze sprzedaży towarów i produktów	-	-	-	-
Przychody ze sprzedaży	8	31	(35)	1 346
Koszt własny sprzedaży	-	-	(7)	(397)
Zysk brutto ze sprzedaży	8	31	(42)	949
Koszty sprzedaży	-	-	-	-
Pozostałe przychody operacyjne	28	259	1 511	1 730
Koszty ogólnego zarządu	(1 614)	(9 709)	(2 610)	(8 649)
Pozostałe koszty operacyjne	(18)	(159)	50	(330)
Strata netto z działalności operacyjnej	(1 596)	(9 578)	(1 091)	(6 300)
Przychody finansowe	697	61 158	2 072	153 324
Koszty finansowe	(70 379)	(70 387)	(24)	(483)
Zysk brutto	(71 278)	(18 807)	957	146 541
Podatek dochodowy	13 642	14 269	(352)	(28 283)
Zysk netto z działalności kontynuowanej	(57 636)	(4 538)	605	118 258
Średnia ważona liczba akcji zwykłych (w szt.)	710 134 968	709 874 457	709 692 352	688 281 839
Zysk (strata) na jedną akcję zwykłą (w zł)	(0,08)	(0,01)	0,00	0,17
Średnia ważona rozwodniona liczba akcji zwykłych (w szt.)	712 159 119	712 069 427	709 778 917	701 922 820
Rozwodniony zysk (strata) na jedną akcję zwykłą (w zł)	(0,08)	(0,01)	0,00	0,17

BILANS na dzień 31 grudnia 2008 roku oraz 31 grudnia 2007 roku

	31.12.2008	31.12.2007
	tys. zł	tys. zł
AKTYWA		
Aktywa trwałe	2 508 055	2 303 396
Rzeczowe aktywa trwałe	1 102	997
Wartości niematerialne	53	72
Inwestycje w jednostkach zależnych	2 485 422	2 295 118
Inwestycje w jednostkach stowarzyszonych	3 866	3 866
Aktywa finansowe dostępne do sprzedaży	3 260	3 260
Aktywa z tytułu odroczonego podatku dochodowego	14 352	83
Aktywa obrotowe	31 785	82 749
Należności z tytułu podatku dochodowego od osób prawnych	4 907	309
Należności z tytułu dostaw i usług oraz pozostałe należności	511	704
Rozliczenia międzyokresowe	89	177
Pozostałe aktywa finansowe	2 640	-
Środki pieniężne i ich ekwiwalenty	23 638	81 559
A k t y w a r a z e m	2 539 840	2 386 145
PASYWA		
Kapitał własny	2 373 402	2 385 117
Kapitał podstawowy	710 930	709 787
Nadwyżka ze sprzedaży akcji powyżej wartości nominalnej	1 532 255	1 532 341
Akcje własne	(8 378)	-
Pozostałe kapitały rezerwowe	143 133	24 731
Zysk (strata) roku bieżącego	(4 538)	118 258
Zobowiązania długoterminowe	-	61
Zobowiązania finansowe i pozostałe zobowiązania	-	61
Zobowiązania krótkoterminowe	166 438	967
Zobowiązania z tytułu dostaw i usług oraz pozostałe zobowiązania	164 911	539
Rozliczenia międzyokresowe	1 527	428
P a s y w a r a z e m	2 539 840	2 386 145

ZESTAWIENIE ZMIAN W KAPITALE WŁASNYM
za okres 12 miesięcy zakończony dnia 31 grudnia 2008 roku

dane niebadane	Kapitał podstawowy	Nadwyżka ze sprzedaży akcji powyżej wartości nominalnej	Akcje własne	Pozostałe kapitały rezerwowe	Niepodzielony wynik finansowy	Zysk (strata) roku bieżącego	Kapitał własny ogółem
	tys. zł	tys. zł	tys. zł	tys. zł	tys. zł	tys. zł	tys. zł
Na dzień 1 stycznia 2008 roku	709 787	1 532 341		24 731		-	2 385 117
Zysk lub (strata) za okres						(4 538)	(4 538)
Przeniesienie wyniku z roku poprzedniego na pozostałe kapitały rezerwowe				118 258		(118 258)	-
Skup akcji własnych celem umorzenia			(8 378)				(8 378)
Emisja akcji	1 143						1 143
Koszty emisji akcji		(86)					(86)
Opcje menedżerskie				144			144
Na dzień 31 grudnia 2008 roku	710 930	1 532 255	(8 378)	143 133	-	(4 538)	2 373 402

ZESTAWIENIE ZMIAN W KAPITALE WŁASNYM
za okres 12 miesięcy zakończony dnia 31 grudnia 2007 roku

dane niebadane	Kapitał podstawowy	Nadwyżka ze sprzedaży akcji powyżej wartości nominalnej	Pozostałe kapitały rezerwowe	Niepodzielony wynik finansowy	Zysk (strata) roku bieżącego	Kapitał własny ogółem
	tys. zł	tys. zł	tys. zł	tys. zł	tys. zł	tys. zł
Na dzień 1 stycznia 2007 roku	644 923	1 147 219	1 004	(22 103)	45 017	1 816 060
Zysk lub (strata) za okres					118 258	118 258
Przeniesienie wyniku z roku poprzedniego na niepodzielony wynik finansowy			22 914	22 103	(45 017)	-
Emisja akcji	64 864	385 541				450 405
Koszty emisji akcji		(419)				(419)
Opcje menedżerskie			813			813
Na dzień 31 grudnia 2007 roku	709 787	1 532 341	24 731	-	118 258	2 385 117

RACHUNEK PRZEPIŹYWÓW PIENIĘŻNYCH

za okresy 12 miesięczne zakończone dnia 31 grudnia 2008 roku i 31 grudnia 2007 roku

	01.01.2008- 31.12.2008 tys. zł	01.01.2007- 31.12.2007 tys. zł
Przepływy środków pieniężnych z działalności operacyjnej - metoda pośrednia		
Zysk (strata) brutto	(18 807)	146 541
Korekty razem	230 840	(147 629)
2. Amortyzacja	428	410
3. (Zyski) straty z tytułu różnic kursowych	(1 033)	-
4. Odsetki i dywidendy netto	(40)	166
5. (Zysk) strata na działalności inwestycyjnej	2	(139 617)
6. Zwiększenie/zmniejszenie stanu należności	193	15 562
7. Zwiększenie/zmniejszenie stanu zapasów	-	17
8. Zwiększenie/zmniejszenie stanu zobowiązań, z wyjątkiem kredytów i pożyczek	164 317	(1 380)
9. Zmiana stanu rozliczeń międzyokresowych	1 187	(1 767)
10. Podatek dochodowy zapłacony	(4 598)	(21 834)
11. Pozostałe	70 384	814
Środki pieniężne netto z działalności operacyjnej	212 033	(1 088)
Przepływy środków pieniężnych z działalności inwestycyjnej		
1. Sprzedaż rzeczowych aktywów trwałych i wartości niematerialnych	31	35
2. Nabycie rzeczowych aktywów trwałych i wartości niematerialnych	(548)	(921)
3. Sprzedaż aktywów finansowych	50 246	162 679
4. Nabycie aktywów finansowych	(310 789)	(1 032 092)
5. Spłata udzielonych pożyczek	9 897	-
6. Udzielenie pożyczek	(11 464)	-
7. Pozostałe	-	(2 048)
Środki pieniężne netto z działalności inwestycyjnej	(262 627)	(872 347)
Przepływy środków pieniężnych z działalności finansowej		
1. Wpływy z tytułu emisji akcji	1 143	450 405
2. Spłata zobowiązań z tytułu leasingu finansowego	(46)	-
3. Wpływy z tytułu emisji dłużnych papierów wartościowych	40	-
4. Wykup dłużnych papierów wartościowych	-	(32 161)
5. Odsetki zapłacone	-	(166)
6. Koszty emisji	(86)	(483)
7. Nabycie akcji własnych	(8 378)	-
Środki pieniężne netto z działalności finansowej	(7 327)	417 595
Zwiększenie/zmniejszenie stanu środków pieniężnych i ich ekwiwalentów	(57 921)	(455 840)
- Różnice kursowe netto	-	-
Środki pieniężne na początek okresu	81 559	537 399
Środki pieniężne na koniec okresu, w tym:	23 638	81 559
- o ograniczonej możliwości dysponowania	-	-

6. Pozostałe informacje do jednostkowego sprawozdania finansowego

6.1. Informacje o zasadach przyjętych przy sporządzeniu sprawozdania (w szczególności informacja o zmianach stosowanych zasad / polityki rachunkowości)

Skrócone sprawozdanie finansowe za IV kwartał 2008r. zostało sporządzone zgodnie z Międzynarodowymi Standardami Sprawozdawczości Finansowej (MSSF).

Skrócone sprawozdanie finansowe Getin Holding za IV kwartał 2008r. sporządzone zostało za okresy: 3 miesiące zakończony 31.12.2008r., 12 miesięcy zakończony 31.12.2008r. oraz na dzień 31.12.2008r. i zawiera bilans, rachunek zysków i strat, zestawienie zmian w kapitale własnym, rachunek przepływów pieniężnych oraz skróconą informację dodatkową.

Porównawcze dane finansowe do skróconego sprawozdania finansowego zawierają dane finansowe za okresy: 3 miesiące zakończony 31.12.2007r., 12 miesięcy zakończony 31.12.2007r. oraz na dzień 31.12.2007r.

Przyjęte zasady rachunkowości są zgodne z zasadami zastosowanymi przy sporządzeniu rocznego sprawozdania finansowego Getin Holding za rok zakończony 31 grudnia 2007r., opublikowanego w dniu 12 marca 2008r.

6.2. Informacje o korektach z tytułu rezerw oraz o rezerwie i aktywach z tytułu odroczonego podatku dochodowego

	31.12.2008	31.12.2007	Zmiana
Aktywa z tytułu odroczonego podatku dochodowego	14 352	83	14 269
Rezerwa z tytułu odroczonego podatku dochodowego	-	-	-

6.3. Informacje o dokonanych odpisach aktualizujących wartość składników aktywów

Odpisy aktualizujące wartość aktywów	31.12.2008	31.12.2007	Zmiana
Inwestycje w jednostkach zależnych	70 240	-	70 240
Należności krótkoterminowe	78	108	(30)
Razem odpisy aktualizujące wartość aktywów	70 318	108	70 210