

**GRUPA KAPITAŁOWA  
GETIN HOLDING S.A.**

**SKRÓCONE SKONSOLIDOWANE SPRAWOZDANIE FINANSOWE  
ZA III KWARTAŁ 2008 ROKU**

Wrocław, 29 października 2008 roku

|           |   |           |
|-----------|---|-----------|
| <b>1.</b> | <b>Wybrane dane finansowe .....</b>   | <b>3</b>  |
| <b>2.</b> | <b>Skrócone skonsolidowane sprawozdanie finansowe Grupy Getin Holding .....</b>   | <b>4</b>  |
| <b>3.</b> | <b>Pozostałe informacje do skonsolidowanego sprawozdania finansowego.....</b>   | <b>9</b>  |
| 3.1.      | Podstawowe dane Emitenta .....  | 9         |
| 3.2.      | Opis organizacji grupy kapitałowej Emitenta, ze wskazaniem jednostek podlegających konsolidacji .....   | 10        |
| 3.3.      | Graficzna struktura Grupy Kapitałowej Getin Holding i zatrudnienie na dzień 30.09.2008r.....  | 11        |
| 3.4.      | Cena akcji Getin Holding .....  | 12        |
| 3.5.      | Informacje o zasadach przyjętych przy sporządzeniu raportu (w szczególności informacje o zmianach stosowanych zasad/polityki rachunkowości) .....   | 13        |
| 3.6.      | Wyniki finansowe Grupy Getin Holding za 3 kwartały 2008r. ....  | 14        |
| 3.7.      | Pozostałe informacje finansowe .....  | 15        |
| 3.7.1.    | Informacje o korektach z tytułu rezerw oraz o rezerwie i aktywach z tytułu odroczonego podatku ..   | 15        |
| 3.7.2.    | Odpisy aktualizujące wartość aktywów .....  | 15        |
| 3.7.3.    | Przychody i koszty z tytułu odsetek.....  | 16        |
| 3.7.4.    | Przychody i koszty z tytułu prowizji i opłat.....   | 16        |
| 3.7.5.    | Ogólne koszty administracyjne.....  | 17        |
| 3.7.6.    | Zmiana stanu odpisów aktualizujących i rezerw na zobowiązania pozabilansowe .....   | 17        |
| 3.7.7.    | Kredyty i pożyczki udzielone klientom.....  | 18        |
| 3.7.8.    | Współczynnik wypłacalności Getin Banku oraz Noble Banku .....   | 19        |
| 3.8.      | Główne osiągnięcia oraz niepowodzenia Grupy Kapitałowej Getin w III kwartale 2008r. ....  | 20        |
| 3.9.      | Opis czynników i zdarzeń, w szczególności o nietypowym charakterze, mających znaczny wpływ na osiągnięte wyniki finansowe Grupy Getin Holding.....  | 22        |
| 3.10.     | Sezonowość lub cykliczność w działalności Grupy w III kwartale 2008r. ....  | 22        |
| 3.11.     | Informacja dotycząca emisji, wykupu i spłaty dłużnych i kapitałowych papierów wartościowych .....   | 22        |
| 3.12.     | Informacje dotyczące wypłaconej lub zadeklarowanej w Grupie Getin Holding dywidendy, łącznie i w przeliczeniu na jedną akcję, z podziałem na akcje zwykłe i uprzywilejowane .....   | 22        |
| 3.13.     | Wskazanie zdarzeń, które wystąpiły po dniu 30.09.2008r., mogących w znaczący sposób wpłynąć na przyszłe wyniki finansowe Grupy Kapitałowej .....  | 22        |
| 3.14.     | Informacja dotycząca zmian zobowiązań warunkowych lub aktywów warunkowych Spółki, które nastąpiły od czasu zakończenia ostatniego roku obrotowego .....   | 23        |
| 3.15.     | Wskazanie skutków zmian w strukturze jednostki gospodarczej / Grupy Kapitałowej.....  | 23        |
| 3.16.     | Stanowisko Zarządu odnośnie możliwości zrealizowania wcześniej publikowanych prognoz wyników na dany rok, w świetle wyników zaprezentowanych w raporcie kwartalnym w stosunku do wyników prognozowanych .....                                 | 23        |
| 3.17.     | Akcjonariusze Spółki posiadający bezpośrednio lub pośrednio co najmniej 5% ogólnej liczby głosów na WZA .....   | 24        |
| 3.18.     | Informacja na temat zmian w strukturze własności znacznych pakietów akcji .....   | 24        |
| 3.19.     | Zestawienie zmian w akcjach posiadanych przez osoby zarządzające i nadzorujące .....  | 25        |
| 3.20.     | Wskazanie postępowań toczących się przed sądem .....  | 26        |
| 3.21.     | Informacja o zawarciu przez Emitenta lub jednostkę od niego zależną transakcji z podmiotem powiązaniem o wartości powyżej 500 tys. EUR, jeżeli nie są one transakcjami typowymi i rutynowymi, zawieranymi na warunkach rynkowych .....        | 26        |
| 3.22.     | Informacje o udzieleniu przez Emitenta lub przez jednostkę od niego zależną poręczeń kredytu lub pożyczki lub udzieleniu gwarancji o wartości co najmniej 10% kapitałów własnych Emitenta.....  | 26        |
| 3.23.     | Wskazanie czynników, które w ocenie Emitenta będą miały wpływ na osiągnięte przez niego wyniki w perspektywie co najmniej kolejnego kwartału.....   | 26        |
| 3.24.     | Inne informacje, które zdaniem Emitenta są istotne dla oceny jego sytuacji kadrowej, majątkowej, finansowej, wyniku finansowego i ich zmian, oraz informacje, które są istotne dla oceny możliwości realizacji zobowiązań przez Emitenta..... | 27        |
| <b>4.</b> | <b>Przychody i wyniki przypadające na poszczególne segmenty działalności .....</b>  | <b>28</b> |
| <b>5.</b> | <b>Skrócone jednostkowe sprawozdanie finansowe Getin Holding S.A.....</b>   | <b>30</b> |
| <b>6.</b> | <b>Pozostałe informacje do jednostkowego sprawozdania finansowego.....</b>  | <b>33</b> |
| 6.1.      | Informacje o zasadach przyjętych przy sporządzeniu sprawozdania (w szczególności informacja o zmianach stosowanych zasad / polityki rachunkowości) .....  | 33        |
| 6.2.      | Informacje o korektach z tytułu rezerw oraz o rezerwie i aktywach z tytułu odroczonego podatku dochodowego .....  | 33        |
| 6.3.      | Informacje o dokonanych odpisach aktualizujących wartość składników aktywów .....   | 33        |

## 1. Wybrane dane finansowe

| WYBRANE DANE FINANSOWE<br>dane dotyczące skonsolidowanego sprawozdania finansowego                          | w tys. zł                 |                           | w tys. EUR                |                           |
|---|---------------------------|---------------------------|---------------------------|---------------------------|
|   | 01.01.2008-<br>30.09.2008 | 01.01.2007-<br>30.09.2007 | 01.01.2008-<br>30.09.2008 | 01.01.2007-<br>30.09.2007 |
| Przychody z tytułu odsetek  | 1 312 991                 | 782 206                   | 383 389                   | 204 157                   |
| Przychody z tytułu prowizji i opłat   | 230 988                   | 271 414                   | 67 448                    | 70 839                    |
| Składki ubezpieczeniowe   | 501 788                   | 165 443                   | 146 520                   | 43 181                    |
| Wynik z działalności operacyjnej  | 597 610                   | 646 293                   | 174 500                   | 168 683                   |
| Zysk brutto z działalności kontynuowanej  | 601 464                   | 649 319                   | 175 625                   | 169 473                   |
| Zysk netto z działalności kontynuowanej i zaniechanej   | 484 672                   | 542 835                   | 141 522                   | 141 681                   |
| Zysk netto przypadający na akcjonariuszy jednostki dominującej  | 443 308                   | 515 843                   | 129 444                   | 134 636                   |
| Zysk netto przypadający na udziały mniejszości  | 41 364                    | 26 992                    | 12 078                    | 7 045                     |
| Zysk na akcję przypadający na akcjonariuszy jednostki dominującej - podstawowy (w zł/ EURO na jedną akcję)  | 0,62                      | 0,76                      | 0,18                      | 0,20                      |
| Zysk na akcję przypadający na akcjonariuszy jednostki dominującej - rozwodniony (w zł/ EURO na jedną akcję) | 0,62                      | 0,73                      | 0,18                      | 0,19                      |
| Przepływy pieniężne netto z działalności operacyjnej  | 1 174 607                 | (2 499 061)               | 342 981                   | (652 258)                 |
| Przepływy pieniężne netto wykorzystane w działalności inwestycyjnej   | (116 794)                 | (319 140)                 | (34 103)                  | (83 296)                  |
| Przepływy pieniężne netto wykorzystane w działalności finansowej  | (383 911)                 | 1 994 071                 | (112 101)                 | 520 455                   |
| Przepływy pieniężne netto razem   | 673 902                   | (824 130)                 | 196 777                   | (215 099)                 |
|   | <b>30.09.2008</b>         | <b>31.12.2007</b>         | <b>30.09.2008</b>         | <b>31.12.2007</b>         |
| Aktywa ogółem   | 26 685 351                | 19 005 361                | 7 829 519                 | 5 305 796                 |
| Zobowiązania ogółem   | 22 941 745                | 15 735 880                | 6 731 140                 | 4 393 043                 |
| Zobowiązania wobec innych banków i instytucji finansowych   | 1 375 421                 | 1 197 864                 | 403 550                   | 334 412                   |
| Zobowiązania wobec klientów   | 16 454 312                | 10 406 102                | 4 827 718                 | 2 905 109                 |
| Rezerwy techniczno - ubezpieczeniowe  | 480 084                   | 297 852                   | 140 857                   | 83 152                    |
| Kapitał własny ogółem   | 3 743 606                 | 3 269 481                 | 1 098 379                 | 912 753                   |
| Kapitał własny przypadający akcjonariuszom jednostki dominującej  | 3 532 523                 | 3 104 932                 | 1 036 447                 | 866 815                   |
| Udziały mniejszości   | 211 083                   | 164 549                   | 61 932                    | 45 938                    |
| Kapitał zakładowy   | 709 787                   | 709 787                   | 208 253                   | 198 154                   |
| Liczba akcji  | 709 786 986               | 709 786 986               | 709 786 986               | 709 786 986               |
| dane dotyczące jednostkowego sprawozdania finansowego   | 01.01.2008-<br>30.09.2008 | 01.01.2007-<br>30.09.2007 | 01.01.2008-<br>30.09.2008 | 01.01.2007-<br>30.09.2007 |
| Przychody ze sprzedaży  | 23                        | 1 381                     | 7                         | 360                       |
| Zysk brutto ze sprzedaży  | 23                        | 991                       | 7                         | 259                       |
| Zysk brutto   | 52 471                    | 145 584                   | 15 321                    | 37 998                    |
| Zysk netto  | 53 098                    | 117 653                   | 15 504                    | 30 708                    |
| Środki pieniężne netto z działalności operacyjnej   | 215 125                   | (1 251)                   | 62 816                    | (327)                     |
| Środki pieniężne netto z działalności inwestycyjnej   | (205 068)                 | (683 596)                 | (59 879)                  | (178 419)                 |
| Środki pieniężne netto z działalności finansowej  | (3 576)                   | 415 591                   | (1 044)                   | 108 470                   |
| Zwiększenie netto stanu środków pieniężnych i ich ekwiwalentów  | 6 481                     | (269 256)                 | 1 892                     | (70 276)                  |
| Zysk (strata) na jedną akcję (w zł / EUR)   | 0,07                      | 0,17                      | 0,02                      | 0,04                      |
| Rozwodniony zysk (strata) na jedną akcję (w zł / EUR)   | 0,07                      | 0,17                      | 0,02                      | 0,04                      |
|   | <b>30.09.2008</b>         | <b>31.12.2007</b>         | <b>30.09.2008</b>         | <b>31.12.2007</b>         |
| Aktywa razem  | 2 601 659                 | 2 386 145                 | 763 330                   | 666 149                   |
| Zobowiązania długoterminowe   | -                         | 61                        | -                         | 17                        |
| Zobowiązania krótkoterminowe  | 166 253                   | 967                       | 48 779                    | 270                       |
| Kapitał własny  | 2 435 406                 | 2 385 117                 | 714 552                   | 665 862                   |
| Kapitał podstawowy  | 709 787                   | 709 787                   | 208 253                   | 198 154                   |
| Liczba akcji  | 709 786 986               | 709 786 986               | 709 786 986               | 709 786 986               |

Wybrane dane finansowe, zawierające podstawowe pozycje skróconego skonsolidowanego i jednostkowego sprawozdania finansowego przeliczono na EURO wg następujących zasad:

- Poszczególne pozycje aktywów i pasywów przeliczono według średnich kursów ogłoszonych przez Narodowy Bank Polski obowiązujących na dzień 30.09.2008r. w wysokości 3,4083 zł oraz na dzień 31.12.2007r. w wysokości 3,5820 zł.
- Poszczególne pozycje rachunku zysków i strat oraz rachunku przepływów pieniężnych przeliczono według kursów stanowiących średnią arytmetyczną średnich kursów ustalonych przez Narodowy Bank Polski na ostatni dzień każdego zakończonego miesiąca za okres 9 miesięcy zakończony dnia 30.09.2008r. oraz 30.09.2007r. (odpowiednio: 3,4247 zł oraz 3,8314 zł).

## 2. Skrócone skonsolidowane sprawozdanie finansowe Grupy Getin Holding

### SKONSOLIDOWANY RACHUNEK ZYSKÓW I STRAT

za okresy 3 i 9 miesięczne zakończone dnia 30 września 2008 roku oraz 30 września 2007 roku

|  | 01.07.2008-<br>30.09.2008 | 01.01.2008-<br>30.09.2008 | 01.07.2007-<br>30.09.2007 | 01.01.2007-<br>30.09.2007 |
|--|---------------------------|---------------------------|---------------------------|---------------------------|
|  | tys. zł                   | tys. zł                   | tys. zł                   | tys. zł                   |
| <b>Działalność kontynuowana</b>  |                           |                           |                           |                           |
| Przychody z tytułu odsetek   | 501 055                   | 1 312 991                 | 300 348                   | 782 206                   |
| Koszty z tytułu odsetek  | (311 885)                 | (759 088)                 | (168 096)                 | (403 415)                 |
| <b>Wynik z tytułu odsetek</b>  | <b>189 170</b>            | <b>553 903</b>            | <b>132 251</b>            | <b>378 790</b>            |
| Przychody z tytułu prowizji i opłat  | 80 676                    | 230 988                   | 96 860                    | 271 414                   |
| Koszty z tytułu prowizji i opłat   | (15 494)                  | (47 972)                  | (16 881)                  | (46 429)                  |
| <b>Wynik z tytułu prowizji i opłat</b>   | <b>65 182</b>             | <b>183 016</b>            | <b>79 979</b>             | <b>224 985</b>            |
| Składki ubezpieczeniowe  | 169 837                   | 501 788                   | 102 785                   | 165 443                   |
| Przychody z tytułu dywidend  | 1 377                     | 1 377                     | 1 456                     | 2 002                     |
| Wynik na instrumentach finansowych wycenianych do wartości<br>godziwej   | 113 879                   | 171 180                   | 37 907                    | 76 715                    |
| Wynik na instrumentach finansowych   | (16 294)                  | 2 045                     | (1 503)                   | 1 192                     |
| Wynik z pozycji wymiany  | 110 973                   | 249 708                   | 51 553                    | 128 876                   |
| Odszkodowania i świadczenia wypłacone  | (3 605)                   | (9 885)                   | (10 288)                  | (8 875)                   |
| Zmiana stanu rezerw ubezpieczeniowych  | (39 620)                  | (110 002)                 | (6 223)                   | (12 102)                  |
| Inne przychody operacyjne  | 10 593                    | 46 547                    | 17 495                    | 283 030                   |
| Inne koszty operacyjne   | (71 961)                  | (208 740)                 | (56 573)                  | (98 531)                  |
| <b>Pozostałe przychody i koszty operacyjne netto</b>   | <b>275 179</b>            | <b>644 018</b>            | <b>136 609</b>            | <b>537 750</b>            |
| Wynik z tytułu odpisów aktualizujących z tytułu utraty wartości<br>kredytów, pożyczek, należności leasingowych     | (94 827)                  | (217 048)                 | (48 350)                  | (77 539)                  |
| Ogólne koszty administracyjne  | (210 976)                 | (566 279)                 | (148 037)                 | (417 692)                 |
| <b>Wynik z działalności operacyjnej</b>  | <b>223 728</b>            | <b>597 610</b>            | <b>152 451</b>            | <b>646 293</b>            |
| Udział w zyskach (stratach) jednostek stowarzyszonych  | 2 382                     | 3 854                     | -                         | 3 026                     |
| <b>Zysk (strata) brutto</b>  | <b>226 110</b>            | <b>601 464</b>            | <b>152 451</b>            | <b>649 319</b>            |
| Podatek dochodowy  | (45 807)                  | (117 167)                 | (28 931)                  | (106 484)                 |
| <b>Zysk (strata) netto z działalności kontynuowanej</b>  | <b>180 303</b>            | <b>484 297</b>            | <b>123 520</b>            | <b>542 835</b>            |
| <b>Działalność zaniechana</b>  |                           |                           |                           |                           |
| Wynik z działalności zaniechanej   | -                         | 375                       | -                         | -                         |
| <b>Zysk (strata) netto z działalności kontynuowanej i zaniechanej</b>  | <b>180 303</b>            | <b>484 672</b>            | <b>123 520</b>            | <b>542 835</b>            |
| Przypadający na akcjonariuszy spółki   | 165 170                   | 443 308                   | 110 613                   | 515 843                   |
| Przypadający na udziały mniejszości  | 15 133                    | 41 364                    | 12 907                    | 26 992                    |
| <b>Zysk na akcję</b>   |                           |                           |                           |                           |
| Zysk netto za okres przypadający na zwykłych akcjonariuszy Spółki<br>(w tys. zł)                                   | 165 170                   | 443 308                   | 110 613                   | 515 843                   |
| Srednia ważona liczba wyemitowanych akcji zwykłych zastosowana<br>do obliczenia podstawowego zysku na jedną akcję  | 709 786 986               | 709 786 986               | 708 995 500               | 681 066 574               |
| <b>Zysk podstawowy na akcję ( w zł)</b>  | <b>0.23</b>               | <b>0.62</b>               | <b>0.16</b>               | <b>0.76</b>               |
| Zysk podstawowy na akcję z działalności zaniechanej (w zł)   | 0.00                      | 0.00                      | 0.00                      | 0.00                      |
| Srednia ważona liczba wyemitowanych akcji zwykłych zastosowana<br>do obliczenia rozwodnionego zysku na jedną akcję | 713 363 202               | 712 260 126               | 709 826 097               | 708 516 337               |
| <b>Zysk rozwodniony na akcję (w zł)</b>  | <b>0.23</b>               | <b>0.62</b>               | <b>0.16</b>               | <b>0.73</b>               |
| Zysk rozwodniony na akcję z działalności zaniechanej (w zł)  | 0.00                      | 0.00                      | 0.00                      | 0.00                      |

## SKONSOLIDOWANY BILANS na dzień 30 września 2008 roku oraz 31 grudnia 2007 roku

|  | 30.09.2008        | 31.12.2007        |
|--|-------------------|-------------------|
|  | tys. zł           | tys. zł           |
| <b>AKTYWA</b>  |                   |                   |
| I. Kasa, środki w Banku Centralnym   | 670 688           | 263 357           |
| II. Weksle uprawnione do redyskontowania w banku centralnym  | 516               | 14                |
| III. Należności od banków  | 3 320 505         | 3 689 711         |
| IV. Aktywa finansowe przeznaczone do obrotu  | -                 | 21 954            |
| V. Pochodne instrumenty finansowe  | 83 951            | 152 712           |
| VI. Aktywa finansowe wyceniane do wartości godziwej przez wynik finansowy                          | 191 737           | 123 549           |
| VII. Kredyty i pożyczki udzielone klientom   | 17 379 862        | 11 143 564        |
| VIII. Należności z tytułu leasingu finansowego   | 429 219           | 300 487           |
| IX. Inwestycyjne (lokacyjne) papiery wartościowe   | 2 656 689         | 1 733 825         |
| 1. Dostępne do sprzedaży   | 2 620 470         | 1 685 649         |
| 2. Utrzymywane do terminu wymagalności   | 36 219            | 48 176            |
| X. Udział reasekuratora w rezerwach techniczno-ubezpieczeniowych                                   | 18 497            | 10 869            |
| XI. Inwestycje w jednostki stowarzyszone   | 16 711            | 12 956            |
| XII. Wartości niematerialne  | 1 033 491         | 974 742           |
| XIII. Rzeczowe aktywa trwałe   | 191 525           | 145 732           |
| XIV. Nieruchomości inwestycyjne  | 2 227             | 14 205            |
| XVI. Aktywa trwałe sklasyfikowane jako przeznaczone do sprzedaży                                   | 3 896             | 22 467            |
| XVII. Aktywa z tytułu podatku dochodowego  | 335 061           | 180 389           |
| 1. Aktywa dotyczące bieżącego podatku dochodowego  | 7 852             | 2 720             |
| 2. Aktywa z tytułu odroczonego podatku dochodowego   | 327 209           | 177 669           |
| XVIII. Inne aktywa   | 350 776           | 214 828           |
| <b>SUMA AKTYWÓW</b>  | <b>26 685 351</b> | <b>19 005 361</b> |
| <b>ZOBOWIĄZANIA I KAPITAŁ WŁASNY</b>   |                   |                   |
| <b>Zobowiązania</b>  |                   |                   |
| I. Zobowiązania wobec Banku Centralnego  | -                 | -                 |
| II. Zobowiązania wobec innych banków i instytucji finansowych                                      | 1 375 421         | 1 197 864         |
| III. Pochodne instrumenty finansowe  | 533 154           | 77 080            |
| IV. Zobowiązania finansowe wyceniane do wartości godziwej przez wynik finansowy                    | 368 270           | 75 794            |
| V. Zobowiązania wobec klientów   | 16 454 312        | 10 406 102        |
| VI. Zobowiązania z tytułu emisji dłużnych papierów wartościowych                                   | 2 873 702         | 3 195 872         |
| VII. Zobowiązania z tytułu podatku dochodowego od osób prawnych                                    | 126 295           | 56 256            |
| VIII. Pozostałe zobowiązania   | 467 962           | 237 902           |
| IX. Rezerwy techniczno-ubezpieczeniowe   | 480 084           | 297 852           |
| X. Rezerwa z tytułu odroczonego podatku dochodowego  | 236 284           | 145 585           |
| XI. Rezerwy  | 26 261            | 45 573            |
| XII. Zobowiązania bezpośrednio związane z aktywami sklasyfikowanymi jako przeznaczone do sprzedaży | -                 | -                 |
| <b>SUMA ZOBOWIĄZAŃ</b>   | <b>22 941 745</b> | <b>15 735 880</b> |
| <b>Kapitał własny (przypisany akcjonariuszom jednostki dominującej)</b>                            | <b>3 532 523</b>  | <b>3 104 932</b>  |
| XIII. Kapitał zakładowy  | 709 787           | 709 787           |
| XIV. Zysk (strata) netto   | 443 308           | 626 364           |
| XV. Pozostałe kapitały   | 2 383 010         | 1 768 781         |
| XVI. Akcje własne  | (3 582)           | -                 |
| <b>Udziały mniejszości</b>   | <b>211 083</b>    | <b>164 549</b>    |
| <b>Kapitał własny ogółem</b>   | <b>3 743 606</b>  | <b>3 269 481</b>  |
| <b>SUMA ZOBOWIĄZAŃ I KAPITAŁU WŁASNEGO</b>   | <b>26 685 351</b> | <b>19 005 361</b> |

**SKONSOLIDOWANE ZESTAWIENIE ZMIAN W KAPITALE WŁASNYM  
za okres 9 miesięcy zakończony dnia 30 września 2008 roku**

|  | Kapitał własny przypisany akcjonariuszom jednostki dominującej |   |  |                         |                               |  |                                   | Razem<br>tys. zł | Udziały<br>mniejszości<br>tys. zł | Kapitał własny<br>ogółem<br>tys. zł |
|--|--|---|--|-------------------------|-------------------------------|--|-----------------------------------|------------------|-----------------------------------|-------------------------------------|
|  | Pozostałe kapitały   |   |  |                         |                               |  | Zysk (strata)<br>netto<br>tys. zł |                  |                                   |                                     |
|  | Kapitał<br>podstawowy<br>tys. zł                               | Kapitał<br>zapasowy i<br>zatrzymane<br>zyski<br>tys. zł | Kapitał z<br>aktualizacji<br>wyceny<br>tys. zł | Akcje własne<br>tys. zł | Różnice<br>kursowe<br>tys. zł | Obligacje<br>zamienne na<br>akcje –<br>składnik<br>kapitałowy<br>tys. zł |                                   |                  |                                   |                                     |
| <b>Na 1 stycznia 2008 roku</b>   | <b>709 787</b>   | <b>1 782 293</b>  | <b>(6 059)</b>                                 | <b>-</b>                | <b>(17 007)</b>               | <b>9 554</b>   | <b>626 364</b>                    | <b>3 104 932</b> | <b>164 532</b>                    | <b>3 269 464</b>                    |
| Korekta BO   |  |   |  |                         |                               |  |                                   | -                | 17                                | 17                                  |
| <b>Na 1 stycznia 2008 roku po korekcie</b>   | <b>709 787</b>   | <b>1 782 293</b>  | <b>(6 059)</b>                                 | <b>-</b>                | <b>(17 007)</b>               | <b>9 554</b>   | <b>626 364</b>                    | <b>3 104 932</b> | <b>164 549</b>                    | <b>3 269 481</b>                    |
| Wycena aktywów finansowych dostępnych do sprzedaży pomniejszona o podatek odroczoney |  |   | 2 190  |                         |                               |  |                                   | 2 190            | 89                                | 2 279                               |
| Różnice kursowe z wyceny jednostek działających za granicą                           |  |   |  |                         | (8 270)                       |  |                                   | (8 270)          | (693)                             | (8 963)                             |
| Różnice kursowe z wyceny wartości firmy  |  |   |  |                         | (11 724)                      |  |                                   | (11 724)         |                                   | (11 724)                            |
| <b>Zyski (straty) netto ujęte bezpośrednio w kapitale</b>                            | <b>-</b>   | <b>-</b>  | <b>2 190</b>                                   | <b>-</b>                | <b>(19 994)</b>               | <b>-</b>   | <b>-</b>                          | <b>(17 804)</b>  | <b>(604)</b>                      | <b>(18 408)</b>                     |
| Zysk netto okresu  |  |   |  |                         |                               |  | 443 308                           | 443 308          | 41 364                            | 484 672                             |
| <b>Zyski (straty) netto za okres, razem</b>  | <b>-</b>   | <b>-</b>  | <b>2 190</b>                                   | <b>-</b>                | <b>(19 994)</b>               | <b>-</b>   | <b>443 308</b>                    | <b>425 504</b>   | <b>40 760</b>                     | <b>466 264</b>                      |
| Przeniesienie zysku poprzedniego okresu na niepodzielony wynik finansowy             |  | 626 364   |  |                         |                               |  | (626 364)                         | -                |                                   | -                                   |
| Opcje menedżerskie   |  |   |  |                         |                               | 6 311  |                                   | 6 311            |                                   | 6 311                               |
| Nabycie akcji DM Polonia Net S.A.  |  |   |  |                         |                               |  |                                   | -                | 1 316                             | 1 316                               |
| Nabycie akcji Getin Bank S.A. oraz podwyższenie kapitału                             |  |   |  |                         |                               |  |                                   | -                | (713)                             | (713)                               |
| Skup akcji własnych celem umorzenia  |  |   |  | (3 582)                 |                               |  |                                   | (3 582)          |                                   | (3 582)                             |
| Nabycie akcji Noble Bank S.A.  |  |   |  |                         |                               |  |                                   | -                | (4 184)                           | (4 184)                             |
| Nabycie akcji TU Europa S.A.   |  |   |  |                         |                               |  |                                   | -                | (211)                             | (211)                               |
| Zmniejszenie udziału w wyniku nowej emisji akcji Getin International Sarl            |  |   |  |                         |                               |  |                                   | -                | 14 306                            | 14 306                              |
| Nabycie Sombelbank S.A.  |  |   |  |                         |                               |  |                                   | -                | 17 712                            | 17 712                              |
| Nabycie S.C. Perfect Finance S.A.  |  | (245)   |  |                         |                               |  |                                   | (245)            |                                   | (245)                               |
| Nabycie Akkord-Plus sp. z o.o.   |  |   |  |                         |                               |  |                                   | -                | 215                               | 215                                 |
| Dywidendy należne udziałom mniejszościowym   |  |   |  |                         |                               |  |                                   | -                | (1 359)                           | (1 359)                             |
| Nabycie akcji Getin International Sarl   |  |   |  |                         |                               |  |                                   | -                | (21 307)                          | (21 307)                            |
| Fundusz organizacyjny TU na Życie Europa S.A.  |  | (397)   |  |                         |                               |  |                                   | (397)            | (1)                               | (398)                               |
| <b>Na 30 września 2008 roku</b>  | <b>709 787</b>   | <b>2 408 015</b>  | <b>(3 869)</b>                                 | <b>(3 582)</b>          | <b>(37 001)</b>               | <b>15 865</b>  | <b>443 308</b>                    | <b>3 532 523</b> | <b>211 083</b>                    | <b>3 743 606</b>                    |

**SKONSOLIDOWANE ZESTAWIENIE ZMIAN W KAPITALE WŁASNYM**  
**za okres 9 miesięcy zakończony dnia 30 września 2007 roku**

|   | Kapitał własny przypisany akcjonariuszom jednostki dominującej |  |  |                         |                            |  |                                | Razem            | Udziały mniejszości | Kapitał własny ogółem |
|---|--|--|--|-------------------------|----------------------------|--|--------------------------------|------------------|---------------------|-----------------------|
|   | Pozostałe kapitały   |  |  |                         |                            |  |                                |                  |                     |                       |
|   | Kapitał podstawowy<br>tys. zł                                  | Kapitał zapasowy i zyski zatrzymane<br>tys. zł | Kapitał z aktualizacji wyceny<br>tys. zł | Akcje własne<br>tys. zł | Różnice kursowe<br>tys. zł | Obligacje zamienne na akcje – składnik kapitałowy<br>tys. zł | Zysk (strata) netto<br>tys. zł |                  |                     |                       |
| <b>Na 1 stycznia 2007 roku</b>  | 644 923  | 1 236 945                                      | 9 632                                    | -                       | (206)                      | 4 668  | 160 226                        | 2 056 188        | 50 014              | 2 106 202             |
| Wycena aktywów finansowych dostępnych do sprzedaży pomniejszona o podatek odroczony |  |  | (6 591)                                  |                         |                            |  |                                | (6 591)          | (98)                | (6 689)               |
| Różnice kursowe z wyceny jednostek działających za granicą                          |  |  |  |                         | (5 179)                    |  |                                | (5 179)          | (213)               | (5 392)               |
| <b>Zyski (straty) netto ujęta bezpośrednio w kapitale</b>                           | -  | -  | (6 591)                                  | -                       | (5 179)                    | -  | -                              | (11 770)         | (311)               | (12 081)              |
| Zysk netto okresu   |  |  |  |                         |                            |  | 515 843                        | 515 843          | 26 992              | 542 835               |
| <b>Zyski (straty) netto za okres, razem</b>   | -  | -  | (6 591)                                  | -                       | (5 179)                    | -  | 515 843                        | 504 073          | 26 681              | 530 754               |
| Emisja akcji  | 64 073   | 384 433  |  |                         |                            |  |                                | 448 506          |                     | 448 506               |
| Koszty emisji akcji   |  | (587)  |  |                         |                            |  |                                | (587)            |                     | (587)                 |
| Przeniesienie zysku poprzedniego okresu na niepodzielony wynik finansowy            |  | 160 226  |  |                         |                            |  | (160 226)                      | -                |                     | -                     |
| Opcje menedżerskie  |  |  |  |                         |                            | 4 886  |                                | 4 886            |                     | 4 886                 |
| Zbycie akcji Noble Bank S.A.  |  |  |  |                         |                            |  |                                | -                | 21 794              | 21 794                |
| Nabycie udziałów Carcade OOO  |  |  |  |                         |                            |  |                                | -                | (4 258)             | (4 258)               |
| Nabycie akcji Getin Bank S.A.   |  |  |  |                         |                            |  |                                | -                | (147)               | (147)                 |
| Nabycie konsolidacyjne akcji Getin Bank S.A. seria Y                                |  |  |  |                         |                            |  |                                | -                | 333                 | 333                   |
| Nabycie TU Europa S.A.  |  |  |  |                         |                            |  |                                | -                | 1 071               | 1 071                 |
| Nabycie Prikarpatya Bank S.A.   |  |  |  |                         |                            |  |                                | -                | 1 992               | 1 992                 |
| Zmniejszenie udziału w wyniku nowej emisji Noble Bank S.A.                          |  |  |  |                         |                            |  |                                | -                | 57 267              | 57 267                |
| Zbycie akcji Noble Funds TFI  |  |  |  |                         |                            |  |                                | -                | 4 728               | 4 728                 |
| Skup akcji PlusBank S.A.  |  |  |  |                         |                            |  |                                |                  | (293)               | (293)                 |
| Skup akcji TU Europa S.A.   |  |  |  |                         |                            |  |                                |                  | (273)               | (273)                 |
| Dekonsolidacja Fiolet S.A.  |  |  |  |                         |                            |  |                                | -                | (6 541)             | (6 541)               |
| <b>Na 30 września 2007 roku</b>   | <b>708 996</b>   | <b>1 781 017</b>                               | <b>3 041</b>                             | <b>-</b>                | <b>(5 385)</b>             | <b>9 554</b>   | <b>515 843</b>                 | <b>3 013 066</b> | <b>152 368</b>      | <b>3 165 434</b>      |

## SKONSOLIDOWANY RACHUNEK PRZEPLÝWÓW PIENIĘŻNYCH

za okresy 9 miesięczne zakończone dnia 30 września 2008 roku i 30 września 2007 roku

|  | 01.01.2008-<br>30.09.2008 | 01.01.2007-<br>30.09.2007 |
|--|---------------------------|---------------------------|
|  | tys. PLN                  | tys. PLN                  |
| <b>Przeplýwy środków pieniężnych z działalności operacyjnej</b>  |                           |                           |
| Zysk (strata) netto  | 484 672                   | 542 835                   |
| Korekty razem:   | 689 935                   | (3 041 896)               |
| Amortyzacja  | 35 270                    | 27 118                    |
| Udział w zyskach (stratach) jednostek stowarzyszonych  | (3 854)                   | (3 026)                   |
| (Zyski)/straty z tytułu różnic kursowych   | (72)                      | 23                        |
| (Zysk) strata z działalności inwestycyjnej   | (15 269)                  | (230 554)                 |
| Odsetki i dywidendy  | 137 991                   | 24 058                    |
| Zmiana stanu należności od banków  | 637 427                   | (875 568)                 |
| Zmiana stanu aktywów finansowych przeznaczonych do obrotu oraz aktywów finansowych wycenianych w wartości godziwej przez wynik finansowy           | (46 234)                  | 4 132                     |
| Zmiana stanu pochodnych instrumentów finansowych (aktywo)  | 68 761                    | (52 915)                  |
| Zmiana stanu pożyczek i kredytów udzielonych klientom  | (6 199 516)               | (3 778 026)               |
| Zmiana stanu należności z tytułu leasingu finansowego  | (147 198)                 | (97 580)                  |
| Zmiana stanu papierów wartościowych dostępnych do sprzedaży  | (934 139)                 | (679 105)                 |
| Zmiana stanu aktywów z tytułu odroczonego podatku dochodowego  | (150 867)                 | (41 207)                  |
| Zmiana stanu udziału reasekuratora w rezerwach techniczno-ubezpieczeniowych  | (7 628)                   | (52)                      |
| Zmiana stanu innych aktywów  | (132 293)                 | (222 419)                 |
| Zmiana stanu zobowiązań wobec innych banków i instytucji finansowych   | 183 806                   | (381 294)                 |
| Zmiana stanu pochodnych instrumentów finansowych (zobowiązanie) oraz zobowiązań finansowych wycenianych do wartości godziwej przez wynik finansowy | 748 550                   | 101 655                   |
| Zmiana stanu zobowiązań wobec klientów   | 6 028 959                 | 2 434 027                 |
| Zmiana stanu zobowiązań z tytułu emisji dłużnych papierów wartościowych  | (73 299)                  | 320 882                   |
| Zmiana stanu rezerw oraz rezerw z tytułu odroczonego podatku odroczonego   | 71 474                    | 48 809                    |
| Zmiana stanu rezerw techniczno - ubezpieczeniowych   | 182 232                   | 93 392                    |
| Zmiana stanu pozostałych zobowiązań  | 217 818                   | 191 813                   |
| Pozostałe korekty  | 22 656                    | 27 735                    |
| Zapłacony podatek dochodowy  | (112 844)                 | (67 353)                  |
| Bieżące obciążenie podatkowe   | 178 204                   | 113 559                   |
| <b>Srodki pieniężne netto z działalności operacyjnej</b>   | <b>1 174 607</b>          | <b>(2 499 061)</b>        |
| <b>Przeplýwy środków pieniężnych z działalności inwestycyjnej</b>  |                           |                           |
| <b>Wpływy z działalności inwestycyjnej</b>   | <b>45 500</b>             | <b>325 749</b>            |
| Zbycie jednostki zależnej, po potrąceniu zbytych środków pieniężnych   | -                         | 157 324                   |
| Zbycie inwestycyjnych papierów wartościowych   | 4 738                     | 3 245                     |
| Zbycie wartości niematerialnych oraz rzeczowych aktywów trwałych   | 19 687                    | 9 861                     |
| Inne wpływy inwestycyjne   | 21 075                    | 155 319                   |
| <b>Wydatki z działalności inwestycyjnej</b>  | <b>(162 294)</b>          | <b>(644 889)</b>          |
| Nabycie jednostki zależnej, po potrąceniu nabytych środków pieniężnych   | (76 122)                  | (604 499)                 |
| Nabycie wartości niematerialnych oraz rzeczowych aktywów trwałych  | (86 054)                  | (40 390)                  |
| Inne wydatki inwestycyjne  | (118)                     | -                         |
| <b>Srodki pieniężne netto wykorzystane w działalności inwestycyjnej</b>  | <b>(116 794)</b>          | <b>(319 140)</b>          |
| <b>Przeplýwy środków pieniężnych z działalności finansowej</b>   |                           |                           |
| Wpływy z tytułu emisji akcji   | -                         | 447 918                   |
| Wpływy z tytułu emisji dłużnych papierów wartościowych   | 263 695                   | 1 598 030                 |
| Wykup wyemitowanych dłużnych papierów wartościowych  | (512 730)                 | (32 327)                  |
| Dywidendy wypłacone  | (1 340)                   | -                         |
| Inne wpływy/wypływy finansowe  | (133 536)                 | (19 550)                  |
| <b>Srodki pieniężne netto z / (wykorzystane w) działalności finansowej</b>   | <b>(383 911)</b>          | <b>1 994 071</b>          |
| Zwiększenie (zmniejszenie) netto stanu środków pieniężnych i ich ekwiwalentów  | 673 902                   | (824 130)                 |
| Różnice kursowe netto  | (2 604)                   | (1 934)                   |
| Srodki pieniężne i ich ekwiwalenty na początek okresu  | 870 110                   | 1 305 697                 |
| <b>Srodki pieniężne i ich ekwiwalenty na koniec okresu</b>   | <b>1 541 408</b>          | <b>479 633</b>            |
| w tym o ograniczonej możliwości dysponowania   | -                         | -                         |



### 3. Pozostałe informacje do skonsolidowanego sprawozdania finansowego

#### 3.1. Podstawowe dane Emitenta

Getin Holding S.A.  
ul. Powstańców Śląskich 2-4  
53-333 Wrocław

NIP 895-16-94-236

Grupa Kapitałowa Getin Holding (zwana dalej „Grupą Kapitałową Getin Holding” lub „Grupą Getin Holding”) składa się ze spółki dominującej Getin Holding S.A. (zwanej dalej „Getin Holding” „Spółką” lub „Emitentem”) i jej spółek zależnych.

Skonsolidowane sprawozdanie finansowe Grupy Getin Holding obejmuje okres 9 miesięcy zakończony 30.09.2008r. oraz zawiera dane porównawcze za okres 9 miesięcy zakończony 30.09.2007r. oraz na dzień 31.12.2007r.

Siedziba Getin Holding mieści się we Wrocławiu, przy ul. Powstańców Śl. 2-4. Spółka została zarejestrowana pod nazwą „Centaur S.A.” dnia 23.02.1996r. Następnie w dniu 28.02.2000r. zmieniono nazwę Spółki na „Getin Service Provider S.A.” W dniu 23.03.2001r. Getin Service Provider S.A. został zarejestrowany w Krajowym Rejestrze Sądowym prowadzonym przez Sąd Rejonowy dla Wrocławia-Fabrycznej VI Wydział Gospodarczy Krajowego Rejestru Sądowego pod numerem KRS 0000004335. Od 24.07.2003r. Spółka działa pod nazwą „Getin Holding S.A.” Spółce nadano numer statystyczny REGON 932117232. Przeważającym rodzajem działalności Spółki jest „Prowadzenie inwestycji kapitałowych na rynkach krajowych i zagranicznych” (PKD 6523Z).

Podmiotem dominującym całej Grupy Getin Holding jest pan Leszek Czarnecki.

### 3.2. Opis organizacji grupy kapitałowej Emitenta, ze wskazaniem jednostek podlegających konsolidacji

Skonsolidowanym sprawozdaniem finansowym za III kwartał 2008r. objęty został Getin Holding oraz następujące spółki Grupy Kapitałowej Getin Holding:

#### Spółki zależne:

|        | Nazwa i siedziba  | Rodzaj działalności   | Udział w kapitale      | Metoda konsolidacji |
|--------|---|---|------------------------|---------------------|
| 1.     | Getin Bank S.A. z siedzibą w Katowicach   | usługi bankowe  | 99,54%                 | pełna               |
| 1.1.   | Getin Finance PLC z siedzibą w Londynie (Wielka Brytania)                           | usługi finansowe  | 99,54% <sup>1)</sup>   | pełna               |
| 2.     | Noble Bank S.A. z siedzibą w Warszawie  | usługi bankowe  | 72,80%                 | pełna               |
| 2.1.   | Open Finance S.A. z siedzibą w Warszawie  | doradztwo finansowe   | 72,80% <sup>2)</sup>   | pełna               |
|        |   | pozyskiwanie klientów oraz działalność marketingowa na rzecz podmiotu dominującego  |                        |                     |
| 2.1.1. | Open Finance MIL z siedzibą w Dublinie (Republika Irlandii)                         |   | 72,80% <sup>3)</sup>   | pełna               |
|        |   | prestiżowe usługi typu concierge dla klientów podmiotu dominującego   |                        |                     |
| 2.2.   | Noble Concierge sp. z o.o. z siedzibą w Warszawie <sup>4)</sup>                     |   | 72,80% <sup>5)</sup>   | pełna               |
| 2.3.   | Noble Funds TFI S.A. z siedzibą w Warszawie   | doradztwo finansowe i inwestycyjne  | 50,96% <sup>6)</sup>   | pełna               |
| 2.4.   | Introfactor S.A. w organizacji z siedzibą w Warszawie                               | usługi factoringowe   | 72,80% <sup>5)</sup>   | pełna               |
| 3.     | TU Europa S.A. z siedzibą we Wrocławiu  | działalność ubezpieczeniowa   | 99,75%                 | pełna               |
| 3.1.   | TU Europa na Życie S.A. z siedzibą we Wrocławiu                                     | działalność ubezpieczeniowa   | 99,75% <sup>7)</sup>   | pełna               |
| 4.     | Carcade OOO z siedzibą w Kaliningradzie (Federacja Rosyjska)                        | leasing   | 100,00%                | pełna               |
| 5.     | PlusBank S.A. z siedzibą w Iwano-Frankowsku (Ukraina)                               | usługi bankowe  | 99,06%                 | pełna               |
|        |   | działalność holdingu finansowego oraz doradztwo w zakresie prowadzenia działalności gospodarczej, doradztwo inwestycyjne  |                        |                     |
| 6.     | Getin International S.A. <sup>8)</sup> z siedzibą we Wrocławiu                      |   | 100,00%                | pełna               |
|        |   | działalność holdingowa dla detalicznej działalności bankowej na Ukrainie i w Rosji  |                        |                     |
| 6.1.   | Getin International S.a.r.l. z siedzibą w Luksemburgu (Wielkie Księstwo Luksemburg) |   | 100,00% <sup>9)</sup>  | pełna               |
|        |   | działalność pomocnicza dla Getin International S.a.r.l.   |                        |                     |
| 6.1.1. | Getin International Polska sp. z o.o. z siedzibą we Wrocławiu                       |   | 100,00% <sup>10)</sup> | pełna               |
| 6.1.2. | Sombelbank S.A. z siedzibą w Mińsku (Białoruś)                                      | usługi bankowe  | 75,05% <sup>11)</sup>  | pełna               |
|        |   | usługi pośrednictwa i organizacji sieci dystrybucji dla banku   |                        |                     |
| 6.1.3. | Akkord-Plus sp. z o.o. z siedzibą w Kijowie (Ukraina)                               |   | 99,96% <sup>12)</sup>  | pełna               |
|        |   | działalność w zakresie udzielania gwarancji i poręczeń, factoringu, udzielania kredytów i leasingu finansowego, przekazu środków pieniężnych i zarządzania aktywami finansowymi |                        |                     |
| 6.1.4. | Spółka Finansowa Gwarant Plus sp. z o.o. z siedzibą w Kijowie (Ukraina)             |   | 100,00% <sup>13)</sup> | pełna               |
| 6.2.   | Carcade Plus sp. z o.o. z siedzibą w Kijowie (Ukraina)                              | leasing   | 99,99% <sup>14)</sup>  | pełna               |
| 6.3.   | S.C. Perfect Finance S.r.l. z siedzibą w Bukareszcie (Rumunia)                      | doradztwo finansowe i inwestycyjne  | 69,97% <sup>15)</sup>  | pełna               |
| 7.     | Panorama Finansów S.A. z siedzibą w Warszawie                                       | doradztwo finansowe   | 100,00%                | pełna               |
| 8.     | Dom Maklerski Polonia Net S.A. z siedzibą w Krakowie                                | usługi maklerskie   | 74,11%                 | pełna               |

<sup>1)</sup> 99,998% udziałów posiada Getin Bank S.A., 0,002% Getin Holding S.A.

<sup>2)</sup> Noble Bank S.A. posiada 100% udziałów w Open Finance S.A.

<sup>3)</sup> Open Finance MIL jest spółką w 100% zależną od Open Finance S.A.

<sup>4)</sup> 30 czerwca 2008r. została zmieniona nazwa spółki Open Dystrybucja sp. z o.o. na Noble Concierge sp. z o.o.

<sup>5)</sup> Spółki w 100% zależne od Noble Bank S.A.

<sup>6)</sup> Noble Funds TFI S.A. jest spółką w 70% zależną od Noble Bank S.A.

<sup>7)</sup> Spółka w 100% zależna od TU Europa S.A.

<sup>8)</sup> 14 maja 2008 zmieniono nazwę spółki z Akcept S.A. na Getin International S.A.

<sup>9)</sup> Spółka w 100% zależna od Getin International S.A.

<sup>10)</sup> Spółka w 99,9% zależna od Getin International S.a.r.l. i w 0,1% od Getin Holding S.A.

<sup>11)</sup> Spółka w 75,049% zależna od Getin Interantional S.a.r.l.

<sup>12)</sup> Spółka w 81% zależna od Getin International S.a.r.l. i w 4,22% od PlusBank S.A. i 14,78% od Getin International S.A.

<sup>13)</sup> Spółka w 99,98% zależna od Getin International S.A. i w 0,02% zależna od PlusBank S.A.

<sup>14)</sup> Spółka w 99% zależna od Getin International S.A. i w 1% zależna od PlusBank S.A.

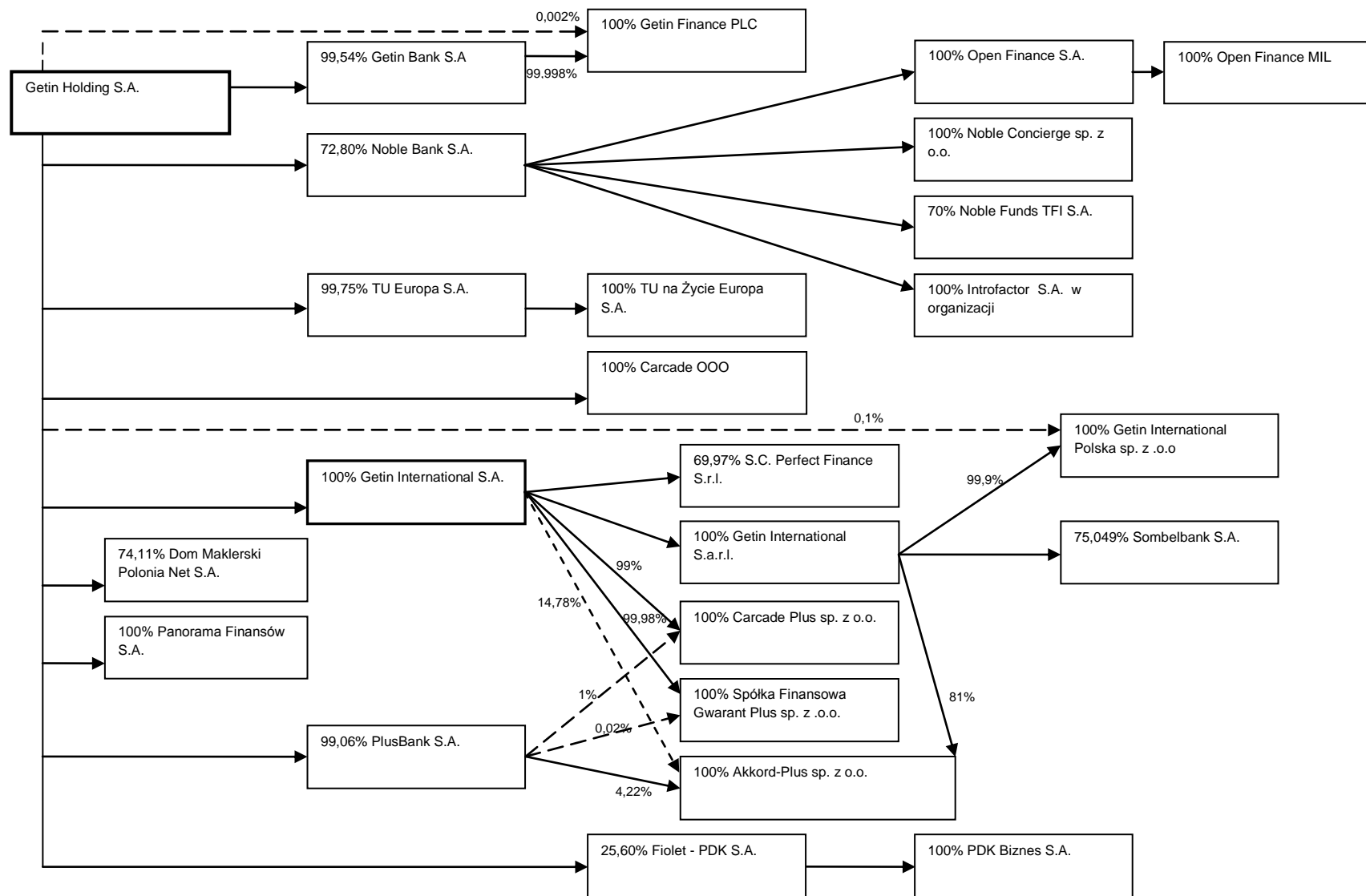
<sup>15)</sup> Spółka w 69,97% zależna od Getin International S.A.

#### Spółki stowarzyszone:

|      | Nazwa i siedziba   | Rodzaj działalności   | Udział w kapitale    | Metoda wyceny         |
|------|--|---|----------------------|-----------------------|
| 1.   | Fiolet - Powszechny Dom Kredytowy S.A. z siedzibą we Wrocławiu     | pośrednictwo w zakresie usług finansowych i ubezpieczeniowych | 25,60%               | metoda praw własności |
| 1.1. | Powszechny Dom Kredytowy Biznes sp. z o.o. z siedzibą we Wrocławiu | pośrednictwo w zakresie usług finansowych                     | 25,60% <sup>1)</sup> | metoda praw własności |

<sup>1)</sup> Spółka w 100% zależna od Fiolet - PDK S.A.

**3.3. Graficzna struktura Grupy Kapitałowej Getin Holding i zatrudnienie na dzień 30.09.2008r.**

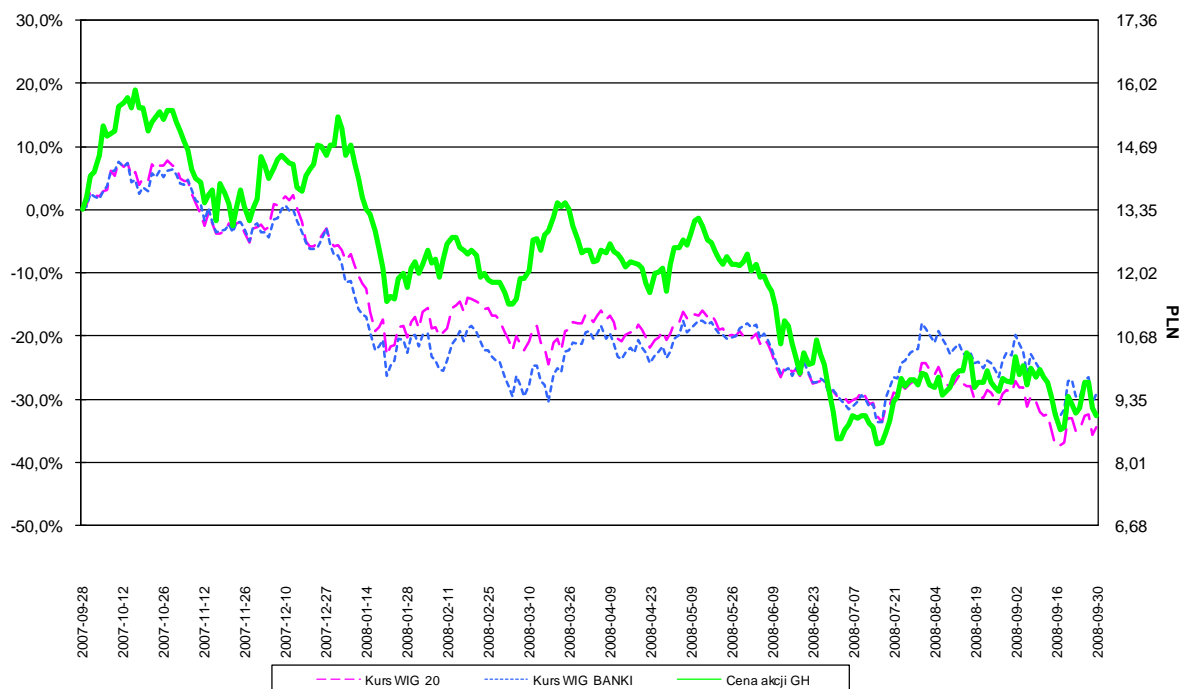


| <b>Ilość osób zatrudnionych (w etatach)<br/>w spółkach Grupy Kapitałowej Getin Holding:</b> |                   |                   |
|---|-------------------|-------------------|
|   | <b>30.09.2008</b> | <b>31.12.2007</b> |
| Getin Holding S.A.  | 17                | 17                |
| Getin Bank S.A.   | 2 852             | 2 440             |
| Grupa Noble Bank  | 858               | 725               |
| Grupa TU Europa   | 160               | 132               |
| Carcade OOO   | 593               | 437               |
| Carcade Plus sp. z o.o.   | 15                | *                 |
| Getin International**   | 15                | 31                |
| Sombelbank S.A.   | 186               | *                 |
| PlusBank S.A.   | 614               | 499               |
| Akkord-Plus sp. z o.o.  | 199               | *                 |
| SC Perfect Finance S.r.l.   | 66                | *                 |
| Panorama Finansów S.A.  | 90                | *                 |
| Dom Maklerski Polonia NET S.A.  | 24                | *                 |
| Spółka Finansowa Gwarant Plus sp. z o.o.  | 136               | *                 |
| <b>Razem</b>  | <b>5 825</b>      | <b>4 281</b>      |

\* spółki niekonsolidowane na 31.12.2007r.

\*\* Getin International S.A., Getin International S.a.r.l. i Getin International Polska sp. z o.o.

### 3.4. Cena akcji Getin Holding



### 3.5. Informacje o zasadach przyjętych przy sporządzeniu raportu (w szczególności informacje o zmianach stosowanych zasad/polityki rachunkowości)

Skonsolidowany raport kwartalny Grupy Kapitałowej Getin Holding S.A. za III kwartał 2008r. zawiera:

- Skrócone skonsolidowane sprawozdanie finansowe Grupy Kapitałowej Getin Holding za okres sprawozdawczy od 01.07.2008 do 30.09.2008r., od 01.01.2008 do 30.09.2008r. oraz na dzień 30.09.2008r. w tym: skonsolidowany bilans, skonsolidowany rachunek zysków i strat, zestawienie zmian w skonsolidowanym kapitale własnym, skonsolidowany rachunek przepływów pieniężnych.
- Porównawcze dane finansowe do skróconego skonsolidowanego sprawozdania finansowego za okres 3 miesięcy zakończony 30.09.2007r., za okres 9 miesięcy zakończony 30.09.2007r. oraz na dzień 31.12.2007r.
- Skrócone sprawozdanie finansowe Getin Holding S.A. za okres sprawozdawczy od 01.07.2008 do 30.09.2008r., od 01.01.2008 do 30.09.2008r. oraz na dzień 30.09.2008r. w tym: bilans, rachunek zysków i strat, zestawienie zmian w kapitale własnym, rachunek przepływów pieniężnych.
- Porównawcze dane finansowe do skróconego sprawozdania finansowego Getin Holding S.A. za okres 3 miesięcy zakończony 30.09.2007r., za okres 9 miesięcy zakończony 30.09.2007r. oraz na dzień 31.12.2007r.
- Informację dodatkową oraz inne informacje określone w § 91 rozporządzenia Ministra Finansów z dnia 19.10.2005r. w sprawie informacji bieżących i okresowych przekazywanych przez emitentów papierów wartościowych (Dz.U. 2005r., Nr 209, poz. 1744).

Grupa Kapitałowa Getin Holding, w której podmiotem dominującym jest Spółka, zobowiązana jest sporządzać skonsolidowane sprawozdanie finansowe zgodnie z MSSF przyjętymi przez Unię Europejską za okresy rozpoczynające się po dniu 01.01.2005r.

Skonsolidowane sprawozdanie finansowe Grupy Kapitałowej Getin Holding za okres sprawozdawczy od 01.01.2008r. do 30.09.2008r. zostało sporządzone zgodnie z Międzynarodowymi Standardami Sprawozdawczości Finansowej przyjętymi przez Unię Europejską.

W 2008 roku Grupa Kapitałowa Getin Holding nie dokonywała zmian zasad rachunkowości.

Zgodnie z MSSF 5 (Aktywa trwale przeznaczone do sprzedaży oraz działalność zaniechana) Grupa Kapitałowa dokonała oceny finansowych skutków działalności zaniechanej przez Getin International S.A. i ujawniła w skonsolidowanym rachunku zysków i strat zysk netto działalności zaniechanej w kwocie 375 tys. zł. Działalność zaniechana obejmuje usługi pośrednictwa w ubezpieczeniu przedmiotów w leasingu przeniesione do spółki spoza Grupy Kapitałowej.

#### Korekta danych porównawczych – końcowe rozliczenie nabycia TU Europa S.A.

W kwietniu 2007 roku Getin Holding, w wyniku transakcji zakupu, objął kontrolę nad TU Europa S.A. Ze względu na fakt, że wiarygodne oszacowanie wartości godziwej przejętych aktywów, zobowiązań, zobowiązań warunkowych oraz wyodrębnienie i wycena zidentyfikowanych wartości niematerialnych i prawnych nie było możliwe na datę nabycia w skonsolidowanym sprawozdaniu finansowym za 2007 rok dokonano początkowego rozliczenia nabycia tej spółki ustalonego prowizorycznie.

W pierwszym kwartale 2008 roku Grupa Getin Holding dokonała końcowego rozliczenia nabycia TU Europa w następujący sposób:

|   |                |
|---|----------------|
| Aktywa ogółem                                     | 938 466        |
| Zobowiązania                                      | 743 213        |
| Aktywa netto wg wartości księgowej                | 195 253        |
| Wycena znaku towarowego TU Europa                 | 41 000         |
| Wycena umów ubezpieczeniowych                     | 67 908         |
| Spisanie odroczonej kosztów akwizycji ubezpieczeń | (60 768)       |
| Rezerwa na podatek odroczonej                     | (9 147)        |
| Aktywa netto wg wartości godziwej                 | 234 246        |
| Udział mniejszości                                | 1 281          |
| Udział GH w aktywach netto wg wartości godziwej   | 232 965        |
| Cena przejęcia TU Europa                          | 561 635        |
| <b>Wartość firmy z nabycia</b>                    | <b>328 670</b> |

Zgodnie z MSSF3 końcowe rozliczenie nabycia TU Europa powinno zostać rozpoznane w sprawozdaniu finansowym retrospektywnie na datę rzeczywistego objęcia kontroli w kwietniu 2007 roku, poprzez korektę danych porównawczych, która przedstawia się następująco:

| w tys. zł  | historyczne dane<br>31.12.2007 | korekta danych<br>porównawczych | dane<br>porównawcze na<br>31.12.2007<br>wykazane w<br>niniejszym raporcie |
|--|--------------------------------|---------------------------------|---|
| <b>Aktywa</b>                                    |                                |                                 |   |
| Wartości niematerialne i prawne                  | 912 600                        | 62 142                          | 974 742   |
| Inne aktywa                                      | 275 596                        | (60 768)                        | 214 828   |
| <b>Pasywa</b>                                    |                                |                                 |   |
| Rezerwa z tytułu odroczonego podatku dochodowego | 144 228                        | 1 357                           | 145 585   |
| Udział mniejszości                               | 164 532                        | 17                              | 164 549   |
| <b>Suma bilansowa</b>                            | <b>19 003 987</b>              | <b>1 374</b>                    | <b>19 005 361</b>   |

### 3.6. Wyniki finansowe Grupy Getin Holding za 3 kwartały 2008r.

Omówienie podstawowych wielkości ekonomiczno-finansowych, ujawnionych w sprawozdaniu finansowym.

| <b>Wybrane pozycje rachunku zysków i strat</b> | <b>01.01.2008-<br/>30.09.2008</b> | <b>01.01.2007-<br/>30.09.2007</b> | <b>Zmiana %</b> |
|--|-----------------------------------|-----------------------------------|-----------------|
| Wynik z tytułu odsetek                         | 553 903                           | 378 790                           | 46,23%          |
| Wynik z tytułu prowizji                        | 183 016                           | 224 985                           | (18,65%)        |
| Zysk netto, w tym:                             | 484 672                           | 542 835                           | (10,71%)        |
| Przypadający na akcjonariuszy spółki           | 443 308                           | 515 843                           | (14,06%)        |
| Przypadający na udziały mniejszości            | 41 364                            | 26 992                            | 53,25%          |

| <b>Wybrane pozycje bilansu</b>        | <b>30.09.2008</b> | <b>31.12.2007</b> | <b>Zmiana %</b> |
|---------------------------------------|-------------------|-------------------|-----------------|
| Kredyty i pożyczki udzielone klientom | 17 379 862        | 11 143 564        | 55,96%          |
| Zobowiązania wobec klientów           | 16 454 312        | 10 406 102        | 58,12%          |
| Suma aktywów                          | 26 685 351        | 19 005 361        | 40,41%          |

| <b>Wybrane wskaźniki finansowe</b>                           | <b>01.01.2008-<br/>30.09.2008</b> | <b>01.01.2007-<br/>30.09.2007*</b> | <b>01.01.2007-<br/>30.09.2007</b> |
|--|-----------------------------------|------------------------------------|-----------------------------------|
| Koszty operacyjne / Przychody operacyjne                     | 41,01%                            | 44,42%                             | 36,59%                            |
| Wynik z tytułu odsetek / Przychody operacyjne netto          | 40,11%                            | 40,28%                             | 33,18%                            |
| Wynik z tytułu prowizji i opłat / Przychody operacyjne netto | 13,25%                            | 23,93%                             | 19,71%                            |
| ROAA <sup>(1)</sup>  | 2,83%                             | 3,02%                              | 4,80%                             |
| ROAE <sup>(2)</sup>  | 19,09%                            | 18,42%                             | 30,21%                            |

\* bez wyniku na sprzedaży i emisji akcji Noble Bank S.A.

(1) zysk netto za III kwartał podzielony przez średnią wartość aktywów na koniec III kwartału i poprzedniego roku; wskaźnik w skali roku;

(2) zysk netto przypadający na akcjonariuszy jednostki dominującej za III kwartał podzielony przez średnią wartość kapitału własnego przypisanego akcjonariuszom jednostki dominującej (bez wyniku bieżącego okresu) na koniec III kwartału i poprzedniego roku; wskaźnik w skali roku;

Grupa Kapitałowa Getin Holding w okresie 9 miesięcy zakończonym 30.09.2008r. wypracowała zysk netto w wysokości 484 672 tys. zł, w tym zysk przypadający na akcjonariuszy jednostki dominującej wyniósł 443 308 tys. zł, zaś na udziały mniejszości 41 364 tys. zł.

Największy wpływ na wynik Grupy miał zysk wypracowany przez Getin Bank w okresie 9 miesięcy zakończonym 30.09.2008r. Wynik Getin Banku zgodnie z MSSF stosowanymi w Grupie Kapitałowej Getin Holding wyniósł 320 315 tys. zł (wynik wg Polskich Standardów Rachunkowości wyniósł 330 087 tys. zł).

Wyniki jednostkowe wypracowane przez pozostałe spółki objęte konsolidacją metodą pełną w okresie 9 miesięcy zakończonym 30.09.2008r. przedstawiają się następująco:

- Getin Holding - zysk netto w wysokości 53 098 tys. zł;
- Grupa Noble Bank - zysk netto na poziomie 126 945 tys. zł;
- Carcade - zysk netto w wysokości 17 692 tys. zł;
- Getin International S.A., Getin International S.a.r.l. oraz Getin International Polska sp. z o.o. - strata netto w wysokości 7 664 tys. zł;
- PlusBank - strata netto w wysokości 2 345 tys. zł;
- Grupa TU Europa - zysk netto w wysokości 77 434 tys. zł;
- Akkord-Plus - strata netto w wysokości 1 857 tys. zł;
- Sombelbank - zysk netto w wysokości 1 505 tys. zł;
- Carcade Plus - strata netto w wysokości 599 tys. zł;
- S.C. Perfect Finance – strata netto w wysokości 2 422 tys. zł;
- Gwarant Plus - zysk netto w wysokości 111 tys. zł;
- Panorama Finansów - strata netto w wysokości 1 163 tys. zł;
- DM Polonia Net – zysk netto w wysokości 61 tys. zł.

Wpływ na wynik skonsolidowany miały korekty transakcji przeprowadzonych wewnątrz grupy oraz korekty konsolidacyjne, w tym:

- eliminacja transakcji między pośrednikami (Fiolet-PDK, Open Finance) a Getin Bankiem w wysokości – 4 162 tys. zł;
- eliminacja transakcji pośrednictwa między Grupą TU Europa a Getin Bankiem i Noble Bankiem oraz Open Finance w wysokości – 42 488 tys. zł;
- eliminacja transakcji między pośrednikiem Akkord-Plus a PlusBankiem w wysokości - 1 881 tys. zł;
- udział w wyniku Fiolet-PDK (wg metody praw własności) w wysokości 11 586 tys. zł;
- udział akcjonariuszy mniejszościowych w wynikach spółek Grupy w wysokości – 41 364 tys. zł;
- eliminacja dywidendy wewnątrz grupy - 56 856 tys. zł;
- wynik na podwyższeniu kapitału Getin International S.a.r.l objętego przez Getin Holding w 31,13% w wysokości 2 037 tys. zł;
- eliminacja zysku ze zbycia inwestycji przez PlusBank do Getin International S.A. w wysokości - 4 350 tys. zł.

### 3.7. Pozostałe informacje finansowe

#### 3.7.1. Informacje o korektach z tytułu rezerw oraz o rezerwie i aktywach z tytułu odroczonego podatku

|  | 30.09.2008     | 31.12.2007     | Zmiana          |
|--|----------------|----------------|-----------------|
| <b>1. Aktywa z tytułu odroczonego podatku dochodowego</b>  | <b>327 209</b> | <b>177 669</b> | <b>149 540</b>  |
| <b>2. Rezerwa z tytułu odroczonego podatku dochodowego</b> | <b>236 284</b> | <b>145 585</b> | <b>90 699</b>   |
| <b>3. Rezerwy, w tym:</b>                                  | <b>26 261</b>  | <b>45 573</b>  | <b>(19 312)</b> |
| Rezerwa na restrukturyzację                                | -              | 7 084          | (7 084)         |
| Rezerwa na sprawy sporne                                   | 5 337          | 5 009          | 328             |
| Rezerwa na świadczenia emerytalne                          | 530            | 445            | 85              |
| Rezerwa na udzielone zobowiązania i gwarancje              | 1 024          | 2 901          | (1 877)         |
| Inne rezerwy   | 1 331          | 1 781          | (450)           |
| Naliczone premie i prowizje ubezpieczeniowe                | 18 039         | 28 353         | (10 314)        |

#### 3.7.2. Odpisy aktualizujące wartość aktywów

| Odpisy aktualizujące wartość aktywów              | 30.09.2008     | 31.12.2007     | Zmiana         |
|---|----------------|----------------|----------------|
| Rzeczowe aktywa trwałe                            | 9 913          | 3 486          | 6 427          |
| Nieruchomości inwestycyjne                        | 598            | 10 774         | (10 176)       |
| Kredyty i pożyczki udzielone klientom             | 780 134        | 615 583        | 164 551        |
| Należności od banków                              | 1 075          | 24             | 1 051          |
| Należności z tytułu leasingu finansowego          | 12 182         | 5 148          | 7 034          |
| Aktywa finansowe dostępne do sprzedaży            | 15 397         | 15 274         | 123            |
| Inne aktywa                                       | 14 482         | 14 760         | (278)          |
| <b>Razem odpisy aktualizujące wartość aktywów</b> | <b>833 781</b> | <b>665 049</b> | <b>168 732</b> |

**3.7.3. Przychody i koszty z tytułu odsetek**

| <b>Przychody z tytułu odsetek</b>   | <b>01.01.2008-<br/>30.09.2008</b> | <b>01.01.2007-<br/>30.09.2007</b> |
|---|-----------------------------------|-----------------------------------|
| Przychody z tytułu kredytów i pożyczek udzielonych klientom                                   | 950 332                           | 555 324                           |
| Przychody z tytułu innych lokat na rynku pieniężnym   | 3 002                             | -                                 |
| Przychody z tytułu inwestycyjnych (lokacyjnych) papierów wartościowych                        | 119 704                           | 75 013                            |
| Przychody z tytułu lokat w innych bankach   | 126 527                           | 82 869                            |
| Odsetki - leasing finansowy   | 91 073                            | 59 824                            |
| Odsetki od rezerwy obowiązkowej   | 17 186                            | 8 145                             |
| Pozostałe odsetki   | 4 196                             | 1 025                             |
| <b>Razem</b>  | <b>1 312 020</b>                  | <b>782 200</b>                    |
| Przychody z tytułu aktywów finansowych wycenianych do wartości godziwej przez wynik finansowy | 971                               | 6                                 |
| <b>Razem</b>  | <b>1 312 991</b>                  | <b>782 206</b>                    |

| <b>Koszty z tytułu odsetek</b>                       | <b>01.01.2008-<br/>30.09.2008</b> | <b>01.01.2007-<br/>30.09.2007</b> |
|--|-----------------------------------|-----------------------------------|
| Koszty z tytułu zobowiązań wobec klientów            | 525 330                           | 241 261                           |
| Koszty z tytułu innych depozytów na rynku pieniężnym | 736                               | -                                 |
| Koszty z tytułu emisji własnych papierów dłużnych    | 154 592                           | 108 649                           |
| Odsetki od zaciągniętych kredytów                    | 57 875                            | 35 019                            |
| Koszty z tytułu depozytów w innych bankach           | 20 343                            | 17 959                            |
| Odsetki - leasing finansowy                          | 135                               | 88                                |
| Pozostałe koszty z tytułu odsetek                    | 77                                | 439                               |
| <b>Razem</b>   | <b>759 088</b>                    | <b>403 415</b>                    |

**3.7.4. Przychody i koszty z tytułu prowizji i opłat**

| <b>Przychody z tytułu prowizji i opłat</b>                                       | <b>01.01.2008-<br/>30.09.2008</b> | <b>01.01.2007-<br/>30.09.2007</b> |
|--|-----------------------------------|-----------------------------------|
| Z tytułu pośrednictwa  | 102 197                           | 120 541                           |
| Z tytułu sprzedaży ubezpieczeń   | 44 228                            | 62 108                            |
| Z tytułu udzielonych kredytów i pożyczek   | 30 396                            | 21 407                            |
| Z tytułu obsługi rachunków bankowych   | 16 533                            | 20 666                            |
| Z tytułu sprzedaży jednostek uczestnictwa TFI                                    | 18 322                            | 18 069                            |
| Z tytułu zarządzania portfelem i innych opłat związanych z zarządzaniem aktywami | 3 108                             | 9 640                             |
| Z tytułu kart płatniczych i kredytowych  | 9 976                             | 7 612                             |
| Z tytułu leasingu finansowego  | 20                                | 6 015                             |
| Z tytułu operacji rozliczeniowych i gotówkowych                                  | 2 974                             | 2 941                             |
| Z tytułu gwarancji, akredytyw i podobnych operacji                               | 261                               | 208                               |
| Z tytułu operacji papierami wartościowymi  | 43                                | 140                               |
| Pozostałe  | 2 930                             | 2 067                             |
| <b>Razem</b>   | <b>230 988</b>                    | <b>271 414</b>                    |

| <b>Koszty z tytułu prowizji i opłat</b>         | <b>01.01.2008-<br/>30.09.2008</b> | <b>01.01.2007-<br/>30.09.2007</b> |
|---|-----------------------------------|-----------------------------------|
| Z tytułu pośrednictwa                           | 25 840                            | 31 487                            |
| Z tytułu ubezpieczeń                            | 2 841                             | 1 695                             |
| Z tytułu kart płatniczych i kredytowych         | 8 197                             | 5 494                             |
| Z tytułu kredytów i pożyczek                    | 8 037                             | 5 516                             |
| Z tytułu operacji rozliczeniowych i gotówkowych | 1 034                             | 847                               |
| Z tytułu leasingu finansowego                   | -                                 | 627                               |
| Pozostałe                                       | 2 023                             | 763                               |
| <b>Razem</b>                                    | <b>47 972</b>                     | <b>46 429</b>                     |



## 3.7.5. Ogólne koszty administracyjne

| Ogólne koszty administracyjne  | 01.01.2008-<br>30.09.2008 | 01.01.2007-<br>30.09.2007 |
|--|---------------------------|---------------------------|
| Świadczenia pracownicze  | 258 081                   | 202 043                   |
| Zużycie materiałów i energii   | 21 363                    | 16 910                    |
| Usługi obce, w tym:  | 209 189                   | 154 746                   |
| - marketing, reprezentacja i reklama                                 | 68 312                    | 54 980                    |
| - usługi IT  | 8 873                     | 6 368                     |
| - wynajem i dzierżawa  | 58 548                    | 35 703                    |
| - usługi ochrony i cash processingu                                  | 7 255                     | 6 214                     |
| - koszty serwisu, remontów i napraw                                  | 5 103                     | 4 129                     |
| - usługi telekomunikacyjne i pocztowe                                | 29 620                    | 22 339                    |
| - usługi prawne  | 1 913                     | 1 974                     |
| - usługi doradcze  | 7 241                     | 6 719                     |
| - ubezpieczenia  | 1 072                     | 1 028                     |
| - inne   | 21 252                    | 15 292                    |
| Pozostałe koszty rzeczowe  | 9 120                     | 6 819                     |
| Podatki i opłaty   | 7 987                     | 6 189                     |
| Składka i wpłaty na Bankowy Fundusz Gwarancyjny i KNF                | 5 378                     | 1 370                     |
| Koszty prowizji akwizycyjnych  | 15 425                    | -                         |
| Koszty opłat związanych z prowadzeniem działalności ubezpieczeniowej | 1 889                     | 211                       |
| Amortyzacja  | 35 270                    | 27 118                    |
| Inne   | 2 577                     | 2 286                     |
| <b>Razem</b>   | <b>566 279</b>            | <b>417 692</b>            |

## 3.7.6. Zmiana stanu odpisów aktualizujących i rezerw na zobowiązania pozabilansowe

| 3 kwartały 2008  | Kredyty i pożyczki udzielone klientom i należności od banków | Należności z tytułu leasingu finansowego | Zobowiązania pozabilansowe | Razem     |
|--|--|--|----------------------------|-----------|
| Wartość odpisów aktualizujących/rezerw na początek okresu - 01.01.2008 | 615 607  | 5 148                                    | 2 901                      | 623 656   |
| Utworzenie   | 392 631  | 7 358                                    | 2 189                      | 402 178   |
| Rozwiązanie  | (181 065)  | -  | (4 065)                    | (185 130) |
| Zmiana stanu rezerw netto ujęta w rzis                                 | 211 566  | 7 358                                    | (1 876)                    | 217 048   |
| Wykorzystanie  | (46 738)   | -  | -                          | (46 738)  |
| Inne zwiększenia   | 8 010  | -  | -                          | 8 010     |
| Inne zmniejszenia  | (7 236)  | (324)                                    | (1)                        | (7 561)   |
| Inne zwiększenia/zmniejszenia netto                                    | 774  | (324)                                    | (1)                        | 449       |
| Wartość odpisów aktualizujących/rezerw na koniec okresu - 30.09.2008   | 781 209  | 12 182                                   | 1 024                      | 794 415   |

| 3 kwartały 2007  | Kredyty i pożyczki udzielone klientom i należności od banków | Należności z tytułu leasingu finansowego | Zobowiązania pozabilansowe | Razem    |
|--|--|--|----------------------------|----------|
| Wartość odpisów aktualizujących/rezerw na początek okresu - 01.01.2007 | 557 094  | 3 750                                    | 1 934                      | 562 778  |
| Utworzenie   | 101 074  | 1 903                                    | 5 017                      | 107 994  |
| Rozwiązanie  | (27 013)   | -  | (3 442)                    | (30 455) |
| Zmiana stanu rezerw netto ujęta w rzis                                 | 74 061   | 1 903                                    | 1 575                      | 77 539   |
| Wykorzystanie  | (31 321)   | -  | -                          | (31 321) |
| Inne zwiększenia   | 2 193  | -  | 17                         | 2 210    |
| Inne zmniejszenia  | -  | (182)                                    | -                          | (182)    |
| Inne zwiększenia/zmniejszenia netto                                    | 2 193  | (182)                                    | 17                         | 2 028    |
| Wartość odpisów aktualizujących/rezerw na koniec okresu - 30.09.2007   | 602 027  | 5 471                                    | 3 526                      | 611 024  |

**3.7.7. Kredyty i pożyczki udzielone klientom**

| <b>Kredyty i pożyczki udzielone klientom</b> | <b>30.09.2008</b> | <b>31.12.2007</b> |
|--|-------------------|-------------------|
| Kredyty i pożyczki                           | 17 302 913        | 11 029 232        |
| Skupione wierzytelności                      | 853 219           | 729 436           |
| Zrealizowane gwarancje i poręczenia          | 476               | 476               |
| Należności z tytułu kart płatniczych         | 3 388             | 3                 |
| <b>Razem</b>                                 | <b>18 159 996</b> | <b>11 759 147</b> |
| Odpisy aktualizujące wartość należności (-)  | (780 134)         | (615 583)         |
| <b>Razem netto</b>                           | <b>17 379 862</b> | <b>11 143 564</b> |

| <b>Stan na 30.09.2008</b> | <b>Wartość brutto kredytów i pożyczek bez utraty wartości</b> | <b>Wartość brutto kredytów i pożyczek z utratą wartości</b> | <b>Odpisy na kredyty i pożyczki bez utraty wartości IBNR</b> | <b>Odpisy aktualizujące utworzone na kredyty i pożyczki z utratą wartości</b> | <b>Razem wartość netto</b> |
|---------------------------|---|---|--|---|----------------------------|
| - kredyty korporacyjne    | 1 354 156   | 146 385   | (7 882)  | (127 648)   | 1 365 011                  |
| - kredyty samochodowe     | 2 773 062   | 170 655   | (36 228)   | (115 535)   | 2 791 954                  |
| - kredyty mieszkaniowe    | 10 362 528  | 130 042   | (34 467)   | (62 163)  | 10 395 940                 |
| - kredyty konsumpcyjne    | 2 831 339   | 391 829   | (111 223)  | (284 988)   | 2 826 957                  |
| <b>Razem</b>              | <b>17 321 085</b>   | <b>838 911</b>  | <b>(189 800)</b>   | <b>(590 334)</b>  | <b>17 379 862</b>          |

| <b>Stan na 31.12.2007</b> | <b>Wartość brutto kredytów i pożyczek bez utraty wartości</b> | <b>Wartość brutto kredytów i pożyczek z utratą wartości</b> | <b>Odpisy na kredyty i pożyczki bez utraty wartości IBNR</b> | <b>Odpisy aktualizujące utworzone na kredyty i pożyczki z utratą wartości</b> | <b>Razem wartość netto</b> |
|---------------------------|---|---|--|---|----------------------------|
| - kredyty korporacyjne    | 1 073 750   | 177 511   | (4 905)  | (169 058)   | 1 077 298                  |
| - kredyty samochodowe     | 2 098 905   | 146 665   | (30 797)   | (106 688)   | 2 108 085                  |
| - kredyty mieszkaniowe    | 6 382 753   | 113 794   | (35 947)   | (59 056)  | 6 401 544                  |
| - kredyty konsumpcyjne    | 1 516 240   | 249 529   | (47 554)   | (161 578)   | 1 556 637                  |
| <b>Razem</b>              | <b>11 071 648</b>   | <b>687 499</b>  | <b>(119 203)</b>   | <b>(496 380)</b>  | <b>11 143 564</b>          |

## 3.7.8. Współczynnik wypłacalności Getin Banku oraz Noble Banku

| Wypłacalność  | 30.09.2008        |                  |
|---|-------------------|------------------|
|   | Getin Bank S.A.   | Grupa Noble Bank |
| <b>Fundusze własne</b>  |                   |                  |
| Kapitał podstawowy  | 322 856           | 215 178          |
| Kapitał zapasowy  | 1 116 519         | 295 085          |
| Fundusz ogólnego ryzyka bankowego   | 32 500            | -                |
| Kapitał z aktualizacji wyceny   | 2 846             | 392              |
| Zbadany wynik za I półrocze 2008r.  | 195 168           | 78 125           |
| Korekta o udziały w instytucjach finansowych  | (2 786)           | -                |
| Korekta o wartości niematerialne i prawne   | (64 850)          | (102 806)        |
| Korekta funduszy o niezrealizowane straty na instrumentach dłużnych zaklasyfikowanych jako dostępne do sprzedaży - 100% | (781)             | -                |
| Zysk (strata) z lat ubiegłych   | -                 | 20 214           |
| Kapitał krótkoterminowy   | 54                | -                |
| <b>Razem fundusze własne</b>  | <b>1 601 526</b>  | <b>506 188</b>   |
| <b>Aktywa ważone ryzykiem</b>   |                   |                  |
| Ekspozycja na ryzyko na poziomie 0%   | 3 175 491         | 817 720          |
| Ekspozycja na ryzyko na poziomie 20%  | 2 115 932         | 538 831          |
| Ekspozycja na ryzyko na poziomie 35%  | -                 | 52 073           |
| Ekspozycja na ryzyko na poziomie 50%  | 66 766            | 154 637          |
| Ekspozycja na ryzyko na poziomie 75%  | 13 980 441        | 1 779 685        |
| Ekspozycja na ryzyko na poziomie 100%   | 612 160           | 800 581          |
| Ekspozycja na ryzyko na poziomie 150%   | 161 415           | 53 200           |
| <b>Razem aktywa ważone ryzykiem</b>   | <b>11 796 183</b> | <b>2 418 455</b> |
| <b>Zobowiązania pozabilansowe ważone ryzykiem</b>   |                   |                  |
| Ekspozycja na ryzyko na poziomie 0%   | 2 313 501         | 520 692          |
| Ekspozycja na ryzyko na poziomie 0,2%   | 2 045 721         | -                |
| Ekspozycja na ryzyko na poziomie 0,5%   | 970 614           | 1 060 993        |
| Ekspozycja na ryzyko na poziomie 0,75%  | 3 238             | -                |
| Ekspozycja na ryzyko na poziomie 1%   | 3 766 048         | 1 541 702        |
| Ekspozycja na ryzyko na poziomie 2,5%   | 1 433 523         | -                |
| Ekspozycja na ryzyko na poziomie 8%   | -                 | 576              |
| Ekspozycja na ryzyko na poziomie 20%  | 104 939           | 716              |
| Ekspozycja na ryzyko na poziomie 37,5%  | 313               | -                |
| Ekspozycja na ryzyko na poziomie 50%  | 5 709             | 282 993          |
| Ekspozycja na ryzyko na poziomie 75%  | 253 053           | -                |
| Ekspozycja na ryzyko na poziomie 100%   | 7 068             | -                |
| Ekspozycja na ryzyko na poziomie 150%   | 258               | -                |
| <b>Razem zobowiązania pozabilansowe ważone ryzykiem</b>   | <b>303 672</b>    | <b>162 408</b>   |
| <b>Razem aktywa i zobowiązania pozabilansowe ważone ryzykiem</b>  | <b>12 099 855</b> | <b>2 580 863</b> |
| <b>Wymogi kapitałowe z tytułu:</b>  |                   |                  |
| Ryzyka kredytowego  | 967 950           | 206 469          |
| Ryzyka kredytowego kontrahenta  | 38                | -                |
| Ryzyka operacyjnego   | 73 446            | 12 987           |
| Ryzyka ogólnego stóp procentowych   | 26                | -                |
| <b>Współczynnik wypłacalności</b>   | <b>12,30%</b>     | <b>18,45%</b>    |

Współczynnik wypłacalności PlusBanku na 30.09.2008r., zgodnie z Ukraińskimi Standardami Rachunkowości, wyniósł 35,84%, a Sombelbanku, zgodnie z Białoruskimi Standardami Rachunkowości, wyniósł 59,90%.

### **3.8. Główne osiągnięcia oraz niepowodzenia Grupy Kapitałowej Getin w III kwartale 2008r.**

#### Program skupu akcji własnych

05.09.2008r. Emitent, na podstawie upoważnienia udzielonego Uchwałą nr 23 Zwyczajnego Walnego Zgromadzenia z dnia 28.03.2008r. w przedmiocie nabywania akcji własnych w celu ich umorzenia i obniżenia kapitału zakładowego Spółki, przystąpił do realizacji Programu Skupu Akcji Własnych. Celem nabywania akcji własnych jest przeciwdziałanie rozwodnieniu akcjonariatu spółki wynikającego z przeprowadzanego Programu Opcji Menedżerskich, z którym związane jest dokonane przez ZWZ warunkowe podwyższenie kapitału zakładowego w drodze emisji akcji serii N o wartości nominalnej 1 zł każda i łącznej wartości nominalnej nie większej niż 4 000 tys. zł. Skup akcji własnych prowadzony był w okresie od 08.09.2008r. do 17.10.2008r. (I etap). Do dnia 30.09.2008r. Emitent nabył łącznie 460 tys. akcji, stanowiących 0,065% kapitału zakładowego Emitenta, uprawniających do 0,065% liczby głosów na walnym zgromadzeniu.

Do dnia publikacji raportu, Emitent nabył łącznie 1 000 tys. akcji własnych, stanowiących 0,14% kapitału zakładowego, uprawniających do 0,14% liczby głosów na walnym zgromadzeniu. Średnia cena zakupu 1 akcji wyniosła 8,33 zł.

#### Sukcesy rynkowe

Getin Bank w okresie od 01.01.2008r. do 30.09.2008r. zanotował znaczący wzrost salda depozytowego klientów niebankowych - o 65%. Udział rynkowy Getin Banku w zakresie depozytów osób fizycznych wzrósł z poziomu 2,8% na dzień 31.12.2007r. – do 3,7% na dzień 31.08.2008r.

We wrześniu 2008r. Getin Bank osiągnął przychód w wysokości 2,1 mln zł ze sprzedaży sieci swoich bankomatów.

Noble Bank w III kwartale 2008r. kontynuował rozpoczęty wcześniej dynamiczny wzrost skali działalności. Wartość udzielonych klientom kredytów i pożyczek w omawianym okresie wyniosła 743 mln zł, co stanowi wzrost o 12% w stosunku do II kwartału 2008r.

Noble Bank aktywnie powiększał zasoby finansowe służące do finansowania akcji kredytowej. W III kwartale 2008r. zobowiązania wobec klientów osiągnęły poziom 2 729 tys. zł.

Open Finance w III kwartale 2008r. odnotował dalszy rozwój, spółka zwiększyła ilość placówek (do 55) oraz liczbę doradców (w tym doradców Open Direct do 429). Miało to wpływ na wzrost sprzedaży o 14,52% w stosunku do analogicznego okresu w 2007r.

Noble Funds TFI 19.08.2008r. otrzymał zezwolenie Komisji Nadzoru Finansowego na doradztwo w zakresie obrotu papierami wartościowymi. Uzyskana licencja pozwoli na rozszerzenie zakresu działalności spółki i umożliwi zaoferowanie nowych usług oraz dywersyfikację źródeł przychodów.

Grupa Kapitałowa Europa zakończyła III kwartał 2008r. z bardzo dobrym wynikiem finansowym w wysokości 77,4 mln zł narastająco od początku roku, uzyskując przychody z tytułu składek ubezpieczeniowych w wysokości 503,2 mln zł. Zgodnie z Polskimi Standardami Rachunkowości (PSR) przypis składki wyniósł prawie 2,5 mld zł, a w samym III kwartale osiągnął wysokość ok. 1,3 mld zł (w trzech kwartałach 2007 roku przypis wg PSR wyniósł 0,9 mld zł). Grupa Kapitałowa Europa konsekwentnie realizowała swój cel w zakresie rozwoju produktów typu bancassurance.

Panorama Finansów działając jako broker inwestycyjny w lipcu 2008r. rozpoczęła sprzedaż polis inwestycyjnych. W trakcie III kwartału 2008r. Panorama Finansów aktywnie kontynuowała rozwój, na dzień 30.09.2008r. posiadała 19 oddziałów oraz 82 doradców finansowych.

#### Połączenie spółek Fiolet S.A. i Powszechny Dom Kredytowy we Wrocławiu S.A.

Postanowieniem z dnia 2.09.2008r. Sąd Rejonowy dla Wrocławia-Fabrycznej VI Wydział Gospodarczy KRS wpisał do Rejestru Przedsiębiorców połączenie spółki Powszechny Dom Kredytowy we Wrocławiu S.A. (jako spółki przejmującej, dalej: "PDK") ze spółką Fiolet S.A. (jako spółką przejmowaną, dalej: "Fiolet"). W wyniku połączenia podwyższony został kapitał zakładowy PDK, który wynosi aktualnie 55 400 tys. zł i dzieli się na 554 tys. akcji zwykłych imiennych o wartości nominalnej 100 zł każda. Zmieniona została nazwa spółki PDK na: Fiolet-Powszechny Dom Kredytowy S.A. Połączenie nastąpiło w trybie art. 492 § 1 pkt 1 ksh, tj. przez przeniesienie całego majątku spółki przejmowanej na spółkę przejmującą w zamian za akcje emisji połączeniowej. Obecnie Emitent posiada 141 837 akcji Fiolet-PDK, stanowiących 25,60% kapitału zakładowego Fiolet-PDK, uprawniających do analogicznej liczby głosów.

Emitent zawarł również z akcjonariuszami Fiolet-PDK umowę opcji na akcje tej spółki, zgodnie z którą do dnia 31.03.2009r. Emitent może nabyć akcje łącznie do wysokości 181 737 sztuk, tj. uzyskać udział stanowiący 32,80% kapitału zakładowego Fiolet-PDK.

### **Grupa Kapitałowa Getin Holding na rynku międzynarodowym**

#### **PlusBank**

PlusBank w sierpniu 2008r. zbudował i wdrożył efektywny system scoringu kredytowego dla kredytów sprzedawanych przez pośrednika Akkord-Plus. System ten oraz usprawnienia w procesie podejmowania decyzji kredytowej i windykacji znacznie obniżyły poziom ryzyka kredytowego realizowanego w produkcie kredytów gotówkowych. Obecne poziomy ryzyka kredytów gotówkowych są zadowalające i są pod kontrolą.

W III kwartale 2008r. PlusBank zwiększył dochodowość (IRR) wszystkich oferowanych produktów.

#### **Podpisanie przez Carcade umowy pożyczki z EBOR**

W dniu 09.07.2008r. Carcade podpisało z Europejskim Bankiem Odbudowy i Rozwoju z siedzibą w Londynie (dalej: "EBOR") kluczowe warunki dotyczące udzielenia Carcade pożyczki konsorcjalnej w ramach projektu finansowania rozwoju rynku leasingowego dla małych i średnich przedsiębiorstw w Rosji. Wysokość planowanej pożyczki dla Carcade to 50 000 tys. USD, co na dzień podpisania warunków stanowiło równowartość 104 780 tys. zł. Wysokość pożyczki może zostać zwiększona maksymalnie do kwoty 75 000 tys. USD (równowartość 157 170 tys. zł). Maksymalne zaangażowanie EBOR w projekt nie przekroczy kwoty 25 000 tys. USD (równowartość 52 390 tys. zł). Celem pożyczki jest dywersyfikacja finansowania Carcade oraz rozszerzenie portfela leasingowego dla małych i średnich przedsiębiorstw w Rosji.

#### **Sombelbank**

W II kwartale 2008r. Narodowy Bank Białorusi przeprowadził kompleksową kontrolę Sombelbanku. Pozytywna decyzja pokontrolna została wydana w dniu 15.08.2008r. Wysokość kapitału normatywnego została uznana za wystarczającą dla pokrycia ryzyka, ponoszonego przez bank przy wykonywaniu swojej działalności. Poziom ryzyka kredytowego, ryzyka płynności, ryzyka operacyjnego został uznany za średni, jakość zarządzania wskazanym ryzykiem uznana została za wystarczającą. Poziom ryzyka odsetkowego i walutowego oceniono jako niski, jakość zarządzania oceniono jako wystarczającą.

#### **Nabycie udziałów w Getin International S.a.r.l.**

W dniu 23.07.2008r. Emitent zawarł z Getin International S.A. umowę cesji, na mocy której przeniósł na rzecz Getin International S.A. prawa i obowiązki wynikające z umowy "Put and Call Option Agreement" zawartej w dniu 23.01.2008r. z Langholm Ltd. z siedzibą w Nikozji na Cyprze i aneksowanej w dniu 05.02.2008r., a dotyczącej opcji zakupu 180 528 udziałów w Getin International S.a.r.l.

W dniu 23.07.2008r. Langholm Ltd. wezwał Getin International S.A. do nabycia 180 528 udziałów w kapitale zakładowym Getin International S.a.r.l., każdy o wartości nominalnej 25 Euro, co stanowiło równowartość 81,51 zł, stanowiących 25% kapitału zakładowego Getin International S.a.r.l. i uprawniających do 180 528 (25%) głosów na walnym zgromadzeniu tej spółki. W dniu 05.08.2008r. nastąpiło przeniesienie własności udziałów w Getin International S.a.r.l. na Getin International S.A. Cena nabycia udziałów wyniosła 10 931 tys. Euro, co na dzień zakupu stanowiło równowartość 35 189 tys. zł. Obecnie łączny udział Getin International S.A. w kapitale zakładowym Getin International S.a.r.l. wynosi 100%.

#### **Gwarant Plus**

W dniu 23.07.2008r. nastąpiło podwyższenie kapitału w spółce Gwarant Plus o kwotę 1 455 tys. UAH, co na dzień podwyższenia stanowiło równowartość 654 tys. zł. Kapitał zakładowy tej spółki po podwyższeniu wynosi 14 308 tys. UAH (równowartość 6 430 tys. zł). Udział Getin International S.A. w kapitale zakładowym Gwaranta Plus wzrósł do 14 304 tys. UAH (równowartość 6 428 tys. zł), co stanowi 99,98%. Udział PlusBank w kapitale zakładowym Gwaranta Plus wzrósł do 3 tys. UAH (równowartość 1,5 tys. zł), co stanowi 0,02%.

W III kwartale spółka Gwarant Plus uzyskała status spółki finansowej oraz przeprowadziła państwową rejestrację 70 oddziałów, za pośrednictwem których planuje świadczyć usługi finansowe w regionach

Ukrainy. W lipcu 2008r. Gwarant Plus, po zakończonych przygotowaniach formalnych i operacyjnych z PlusBankiem, rozpoczął prowadzenie działalności gospodarczej.

### 3.9. Opis czynników i zdarzeń, w szczególności o nietypowym charakterze, mających znaczny wpływ na osiągnięte wyniki finansowe Grupy Getin Holding

W III kwartale 2008r. w Grupie Getin Holding nie wystąpiły istotne nietypowe zdarzenia, ani czynniki, mające znaczny wpływ na osiągnięte wyniki finansowe Grupy.

### 3.10. Sezonowość lub cykliczność w działalności Grupy w III kwartale 2008r.

Nie dotyczy Grupy Kapitałowej Getin Holding.

### 3.11. Informacja dotycząca emisji, wykupu i spłaty dłużnych i kapitałowych papierów wartościowych

| Nazwa Spółki    | Rodzaj papieru wartościowego | Ilość<br>szt. | Wartość<br>nominalna<br>tys. zł | Wartość<br>emisyjna<br>tys. zł | Wartość<br>emisji<br>tys. zł | Data emisji  |
|-----------------|------------------------------|---------------|---------------------------------|--------------------------------|------------------------------|--------------|
| Getin Bank S.A. | obligacje                    | 130           | 500                             | 500                            | 65 000                       | 01.07.2008r. |
| Noble Bank S.A. | certyfikaty depozytowe       | 115           | 500                             | 500                            | 57 500                       | 15.09.2008r. |

### 3.12. Informacje dotyczące wypłaconej lub zadeklarowanej w Grupie Getin Holding dywidendy, łącznie i w przeliczeniu na jedną akcję, z podziałem na akcje zwykłe i uprzywilejowane

#### Open Finance

Open Finance w III kwartale 2008r. wypłacił trzecią część dywidendy za rok 2007 w kwocie 10 000 tys. zł. Ta część dywidendy została wypłacona w oparciu o uchwałę podjętą w I kwartale 2008r. przewidującą wypłatę dywidendy za rok obrotowy 2007 w łącznej kwocie 30 000 tys. zł, tj. po 10 000 tys. zł za każdy kwartał. Łączna kwota dywidendy za rok 2007 wypłacona do dnia 30.09.2008r. wyniosła 30 000 tys. zł, co w przeliczeniu na 1 akcję dało 60 zł.

#### TU Europa

W dniu 10.04.2008r. Walne Zgromadzenie TU Europa podjęło decyzję w sprawie przeznaczenia kwoty 57 015 tys. zł z zysku za 2007 rok na wypłatę dywidendy dla akcjonariuszy spółki. Dywidenda wyniosła 7,24 zł na jedną akcję. Dzień dywidendy został ustalony na 30.04.2008r. Dywidenda została wypłacona 26.08.2008r.

#### BIK S.A. (spółka w 10,9% zależna od Getin Bank)

W dniu 16.06.2008r. Zwyczajne Walne Zgromadzenie BIK S.A. podjęło uchwałę o wypłacie dywidendy w wysokości 15 550 tys. zł. Dywidenda wyniosła 1 tys. zł na 1 akcję. Dywidenda została wypłacona 29.08.2008r. Getin Bank otrzymał dywidendę w wysokości 1,4 mln zł.

### 3.13. Wskazanie zdarzeń, które wystąpiły po dniu 30.09.2008r., mogących w znaczący sposób wpłynąć na przyszłe wyniki finansowe Grupy Kapitałowej

Agencja Ratingowa Moody's Investors Service w dniu 15.10.2008r. utrzymała na niezmiennym poziomie przyznany spółce Getin Bank rating. Perspektywa ratingu (Outlook) – stabilna; rating depozytów bankowych (Bank Deposits) - Ba2/NP.; rating siły finansowej (Bank Financial Strength) - D. Agencja Ratingowa Moody's Investors Service utrzymała również rating dla Getin Finance Plc z siedzibą w Londynie (spółka zależna Getin Bank) – perspektywa ratingu (Outlook) – stabilna; rating niezabezpieczonego długu (Bkd Senior Unsecured) - Ba2.

W dniach 15 i 24 października 2008r. Emitent dokonał zapisu na łącznie 9 978 362 akcji imiennych nieuprzywilejowanych serii AA Getin Banku. Obecnie Getin Bank znajduje się w procesie podwyższania kapitału zakładowego o kwotę 13 500 tys. zł, poprzez emisję 10 000 tys. akcji imiennych zwykłych serii AA. Cena emisyjna za jedną akcję wynosi 5,00 zł, cena nominalna za jedną akcję wynosi 1,35 zł. Zapis został złożony przez Emitenta w ramach realizacji prawa poboru, Emitent wpłacił pełną kwotę na akcje, tj. 49 891 810 zł.

Po zakończeniu III kwartału 2008r. zwiększył się udział Emitenta w kapitale zakładowym Domu Maklerskiego Polonia Net. Obecnie Emitent posiada 2 783 289 akcji, stanowiących 79,64% kapitału

zakładowego Domu Maklerskiego Polonia Net, uprawniających do 10 308 593 głosów (82,57%) na walnym zgromadzeniu Domu Maklerskiego Polonia Net.

### 3.14. Informacja dotycząca zmian zobowiązań warunkowych lub aktywów warunkowych Spółki, które nastąpiły od czasu zakończenia ostatniego roku obrotowego

|   | 30.09.2008        | 31.12.2007        |
|---|-------------------|-------------------|
| <b>1. Zobowiązania warunkowe udzielone</b>                              | <b>1 498 893</b>  | <b>1 243 905</b>  |
| a) finansowe  | 1 485 139         | 1 215 640         |
| b) gwarancyjne  | 13 754            | 28 265            |
| <b>2. Zobowiązania warunkowe otrzymane</b>                              | <b>406 074</b>    | <b>285 952</b>    |
| a) finansowe  | 199 200           | 139 200           |
| b) gwarancyjne  | 206 874           | 146 752           |
| <b>II. Zobowiązania związane z realizacją operacji kupna/sprzedaży*</b> | <b>20 167 802</b> | <b>11 936 471</b> |
| <b>III. Pozostałe pozycje pozabilansowe</b>                             | <b>1 152 425</b>  | <b>1 173 424</b>  |
| <b>POZYCJE POZABILANSOWE RAZEM</b>                                      | <b>23 225 194</b> | <b>14 639 752</b> |

\*przede wszystkim kupno/sprzedaż instrumentów pochodnych oraz transakcje wymiany walut

### 3.15. Wskazanie skutków zmian w strukturze jednostki gospodarczej / Grupy Kapitałowej

Na skutek prowadzonego skupu akcji Getin Bank zwiększył się udział Emitenta w kapitale zakładowym Getin Bank do 99,54%, dając prawo do 238 064 457 głosów na walnym zgromadzeniu tej spółki.

Na skutek prowadzonego skupu akcji Noble Bank zwiększył się udział Emitenta w kapitale zakładowym Noble Bank do 72,80%, dając prawo do 156 658 666 głosów na walnym zgromadzeniu spółki.

Na skutek prowadzonego skupu akcji TU Europy, zwiększył się udział Emitenta w kapitale zakładowym Europy do 99,75%, dający prawo do 7 855 317 głosów na walnym zgromadzeniu tej spółki.

Getin International S.A. nabył 180 528 udziałów w Getin International S.a.r.l., stanowiących 25% kapitału zakładowego. W efekcie udział Getin International S.A. w kapitale zakładowym Getin International S.a.r.l. wzrósł do 100%, dając prawo do 100% głosów na walnym zgromadzeniu.

Noble Bank objął 50 tys. akcji w spółce Introfactor S.A. w organizacji z siedzibą w Warszawie, stanowiących 100% w kapitale zakładowym i uprawniających do takiej samej liczby głosów na walnym zgromadzeniu.

Na skutek podwyższenia kapitału zakładowego w Gwarant Plus i objęcia udziałów przez dotychczasowych udziałowców spółki, udział Getin International S.A. w kapitale zakładowym spółki Gwarant Plus wzrósł do 14 304 tys. UAH (99,98%), zaś udział PlusBank wzrósł do 3 tys. UAH (0,02%).

Na skutek dalszej realizacji umowy sprzedaży udziałów w Akkord-Plus, łączącej PlusBank i Getin International S.A., udział PlusBank w kapitale zakładowym Akkord-Plus zmalał do 4,22%, zaś udział Getin International S.A. w kapitale zakładowym Akkord-Plus wzrósł do 14,78%.

### 3.16. Stanowisko Zarządu odnośnie możliwości zrealizowania wcześniej publikowanych prognoz wyników na dany rok, w świetle wyników zaprezentowanych w raporcie kwartalnym w stosunku do wyników prognozowanych

Emitent, ani jego spółki zależne nie publikowały prognoz finansowych.



### 3.17. Akcjonariusze Spółki posiadający bezpośrednio lub pośrednio co najmniej 5% ogólnej liczby głosów na WZA

#### AKCJONARIUSZE POSIADAJĄCY BEZPOŚREDNIO LUB POŚREDNIO CO NAJMNIEJ 5% OGÓLNEJ LICZBY GŁOSÓW NA WALNYM ZGROMADZENIU AKCJONARIUSZY NA DZIEŃ PRZEKAZANIA RAPORTU ZA III KWARTAŁ 2008R.

| Lp. | Akcjonariusz  | Liczba posiadanych akcji | Liczba głosów wynikająca z posiadanych akcji | Udział procentowy w kapitale zakładowym | Udział procentowy głosów w walnym zgromadzeniu |
|-----|---|--------------------------|--|---|--|
| 1   | Leszek Czarnecki bezpośrednio i pośrednio*                        | 395 410 123              | 395 410 123                                  | 55,71%                                  | 55,71%   |
|     | w tym:  |                          |  |   |  |
|     | LC Corp B.V. z siedzibą w Amsterdamie                             | 314 699 113              | 314 699 113                                  | 44,34%                                  | 44,34%   |
| 2   | Commercial Union Otwarty Fundusz Emerytalny BPH CU WBK            | 50 000 000               | 50 000 000                                   | 7,04%                                   | 7,04%  |
| 3   | PIONEER PEKAO Investment Management S.A. z siedzibą w Warszawie** | 36 145 271               | 36 145 271                                   | 5,09%                                   | 5,09%  |

\* Pan Leszek Czarnecki posiada bezpośrednio 80 678 897 akcji, stanowiących 11,37% kapitału zakładowego i 11,37% udziału w głosach na Walnym Zgromadzeniu oraz pośrednio poprzez podmioty od siebie zależne posiada 314 731 226 akcji stanowiących 44,34% kapitału zakładowego i 44,34% udziału w głosach na Walnym Zgromadzeniu. Podmiotami zależnymi bezpośrednio lub pośrednio od Pana Leszka Czarneckiego są Spółki LC Corp B.V. z siedzibą w Amsterdamie posiadająca 314 699 113 akcji stanowiących 44,34% kapitału zakładowego i 44,34% udziału w głosach na Walnym Zgromadzeniu oraz Spółka RB Investcom sp. z o.o. z siedzibą we Wrocławiu posiadająca 32 113 akcji stanowiących 0,0045% kapitału zakładowego i 0,0045% udziału w głosach na Walnym Zgromadzeniu.

\*\* w tym PIONEER Akcji Polskich Fundusz Inwestycyjny Otwarty, PIONEER Aktywnej Alokacji Fundusz Inwestycyjny Otwarty, PIONEER Fundusz Inwestycyjny Otwarty, PIONEER Stabilnego Wzrostu Fundusz Inwestycyjny Otwarty, PIONEER Małych i Średnich Spółek Rynku Polskiego Fundusz Inwestycyjny Otwarty, PIONEER Średnich Spółek Rynku Polskiego Fundusz Inwestycyjny Otwarty, PIONEER Zabezpieczony Rynku Polskiego Fundusz Inwestycyjny Otwarty, PIONEER Zrównoważony Fundusz Inwestycyjny Otwarty, Specjalistyczny Fundusz Inwestycyjny Otwarty Telekomunikacji Polskiej posiadają łącznie 35 671 738 akcji, stanowiących 5,03% kapitału zakładowego i 5,03% udziału w głosach na Walnym Zgromadzeniu.

### 3.18. Informacja na temat zmian w strukturze własności znacznych pakietów akcji

Struktura własności znacznych pakietów akcji na dzień przekazania sprawozdania za II kwartał 2008r. zgodnie z informacjami posiadanymi przez Emitenta:

#### AKCJONARIUSZE POSIADAJĄCY BEZPOŚREDNIO LUB POŚREDNIO CO NAJMNIEJ 5% OGÓLNEJ LICZBY GŁOSÓW NA WALNYM ZGROMADZENIU AKCJONARIUSZY NA DZIEŃ PRZEKAZANIA RAPORTU ZA II KWARTAŁ 2008R.

| Lp. | Akcjonariusz   | Liczba posiadanych akcji | Liczba głosów wynikająca z posiadanych akcji | Udział procentowy w kapitale zakładowym | Udział procentowy głosów w walnym zgromadzeniu |
|-----|--|--------------------------|--|---|--|
| 1   | Leszek Czarnecki bezpośrednio i pośrednio*             | 395 410 123              | 395 410 123                                  | 55,71%                                  | 55,71%   |
|     | w tym:   |                          |  |   |  |
|     | LC Corp B.V. z siedzibą w Amsterdamie                  | 314 699 113              | 314 699 113                                  | 44,34%                                  | 44,34%   |
| 2   | Commercial Union Otwarty Fundusz Emerytalny BPH CU WBK | 50 000 000               | 50 000 000                                   | 7,04%                                   | 7,04%  |

\* Pan Leszek Czarnecki posiada bezpośrednio 80 678 897 akcji, stanowiących 11,37% kapitału zakładowego i 11,37% udziału w głosach na Walnym Zgromadzeniu oraz pośrednio poprzez podmioty od siebie zależne posiada 314 731 226 akcji stanowiących 44,34% kapitału zakładowego i 44,34% udziału w głosach na Walnym Zgromadzeniu. Podmiotami zależnymi bezpośrednio lub pośrednio od Pana Leszka Czarneckiego są Spółki LC Corp B.V. z siedzibą w Amsterdamie posiadająca 314 699 113 akcji stanowiących 44,34% kapitału zakładowego i 44,34% udziału w głosach na Walnym Zgromadzeniu oraz Spółka RB Investcom sp. z o.o. z siedzibą we Wrocławiu posiadająca 32 113 akcji stanowiących 0,0045% kapitału zakładowego i 0,0045% udziału w głosach na Walnym Zgromadzeniu.



Struktura własności znacznych pakietów akcji na dzień przekazania sprawozdania za III kwartał 2008r. zgodnie z informacjami posiadanymi przez Emitenta:

**AKCJONARIUSZE POSIADAJĄCY BEZPOŚREDNIO LUB POŚREDNIO CO NAJMNIEJ 5% OGÓLNEJ LICZBY GŁOSÓW NA WALNYM ZGROMADZENIU AKCJONARIUSZY NA DZIEŃ PRZEKAZANIA RAPORTU ZA III KWARTAŁ 2008R.**

| Lp. | Akcjonariusz  | Liczba posiadanych akcji | Liczba głosów wynikająca z posiadanych akcji | Udział procentowy w kapitale zakładowym | Udział procentowy głosów w walnym zgromadzeniu |
|-----|---|--------------------------|--|---|--|
| 1   | Leszek Czarnecki bezpośrednio i pośrednio*                        | 395 410 123              | 395 410 123                                  | 55,71%                                  | 55,71%   |
|     | w tym:  |                          |  |   |  |
|     | LC Corp B.V. z siedzibą w Amsterdamie                             | 314 699 113              | 314 699 113                                  | 44,34%                                  | 44,34%   |
| 2   | Commercial Union Otwarty Fundusz Emerytalny BPH CU WBK            | 50 000 000               | 50 000 000                                   | 7,04%                                   | 7,04%  |
| 3   | PIONEER PEKAO Investment Management S.A. z siedzibą w Warszawie** | 36 145 271               | 36 145 271                                   | 5,09%                                   | 5,09%  |

\* Pan Leszek Czarnecki posiada bezpośrednio 80 678 897 akcji, stanowiących 11,37% kapitału zakładowego i 11,37% udziału w głosach na Walnym Zgromadzeniu oraz pośrednio poprzez podmioty od siebie zależne posiada 314 731 226 akcji stanowiących 44,34% kapitału zakładowego i 44,34% udziału w głosach na Walnym Zgromadzeniu. Podmiotami zależnymi bezpośrednio lub pośrednio od Pana Leszka Czarneckiego są Spółki LC Corp B.V. z siedzibą w Amsterdamie posiadająca 314 699 113 akcji stanowiących 44,34% kapitału zakładowego i 44,34% udziału w głosach na Walnym Zgromadzeniu oraz Spółka RB Investcom sp. z o.o. z siedzibą we Wrocławiu posiadająca 32 113 akcji stanowiących 0,0045% kapitału zakładowego i 0,0045% udziału w głosach na Walnym Zgromadzeniu.

\*\* w tym PIONEER Akcji Polskich Fundusz Inwestycyjny Otwarty, PIONEER Aktywnej Alokacji Fundusz Inwestycyjny Otwarty, PIONEER Fundusz Inwestycyjny Otwarty, PIONEER Stabilnego Wzrostu Fundusz Inwestycyjny Otwarty, PIONEER Małych i Średnich Spółek Rynku Polskiego Fundusz Inwestycyjny Otwarty, PIONEER Średnich Spółek Rynku Polskiego Fundusz Inwestycyjny Otwarty, PIONEER Zabezpieczony Rynek Polskiego Fundusz Inwestycyjny Otwarty, PIONEER Zrównoważony Fundusz Inwestycyjny Otwarty, Specjalistyczny Fundusz Inwestycyjny Otwarty Telekomunikacji Polskiej posiadają łącznie 35 671 738 akcji, stanowiących 5,03% kapitału zakładowego i 5,03% udziału w głosach na Walnym Zgromadzeniu.

### 3.19. Zestawienie zmian w akcjach posiadanych przez osoby zarządzające i nadzorujące

| Osoba                     | Funkcja   | Liczba posiadanych akcji                             |             |              |   |
|---------------------------|---|--|-------------|--------------|---|
|                           |   | Stan na dzień przekazania raportu za II kwartał 2008 | Zwiększenia | Zmniejszenia | Stan na dzień przekazania raportu za III kwartał 2008 |
| <b>Osoby zarządzające</b> |   |  |             |              |   |
| Krzysztof Rosiński        | Prezes Zarządu Spółki   | 10 000   | -           | -            | 10 000  |
| Artur Wiza                | Członek Zarządu   | 25 000   | -           | -            | 25 000  |
| Radosław Stefurak         | Członek Zarządu   | 8 000  | -           | -            | 8 000   |
| Katarzyna Beuch           | Prokurent   | 2 500  | -           | -            | 2 500   |
| <b>Osoby nadzorujące</b>  |   |  |             |              |   |
| Leszek Czarnecki          | Przewodniczący Rady Nadzorczej                                      | 80 678 897*  | -           | -            | 80 678 897*   |
|                           |   | 314 731 226**  | -           | -            | 314 731 226**   |
| Remigiusz Baliński        | Przewodniczący Rady Nadzorczej / Wiceprzewodniczący Rady Nadzorczej | 92 500   | 12 500      | -            | 105 000   |
|                           |   | 5 000  | -           | -            | 5 000   |
| Ludwik Czarnecki          | Członek Rady Nadzorczej   | 5 000  | -           | -            | 5 000   |
| Marek Grzegorzewicz       | Członek Rady Nadzorczej   | 171 820  | -           | -            | 171 820   |
| Jarosław Leszczyszyn      | Członek Rady Nadzorczej   | 30 601   | -           | -            | 30 601  |

\* Akcje posiadane przez Pana Leszka Czarneckiego w sposób bezpośredni

\*\* Akcje posiadane przez Pana Leszka Czarneckiego w sposób pośredni: to 314 699 113 akcji stanowiących 44,34% kapitału zakładowego i 44,34% udziału w głosach na Walnym Zgromadzeniu, których właścicielem jest LC Corp B.V. z siedzibą w Amsterdamie oraz 32 113 akcji stanowiących 0,0045% kapitału zakładowego i 0,0045% udziału w głosach na Walnym Zgromadzeniu, których właścicielem jest RB Investcom sp. z o.o. z siedzibą we Wrocławiu.

### **3.20. Wskazanie postępowań toczących się przed sądem**

Nie występuje pojedyncze postępowanie dotyczące zobowiązań oraz wierzytelności Emitenta lub jednostek od niego zależnych, których wartość stanowiłaby co najmniej 10% kapitałów własnych Emitenta. Występują natomiast postępowania dotyczące zobowiązań oraz wierzytelności Grupy Kapitałowej, których łączna wartość stanowi co najmniej 10% kapitałów własnych Emitenta.

Łączna wartość zobowiązań z tytułu spraw sądowych w Grupie Kapitałowej Getin Holding wynosi 58 854 tys. zł.

Największym postępowaniem w zakresie zobowiązań pozostaje nadal sprawa, w której powód spółka „Sonag” sp. z o.o. z siedzibą w Szczecinie występuje przeciwko pozwanemu Getin Bank. Wartość przedmiotu sporu wynosi 32 189 tys. zł. Przedmiotem pozwu jest odszkodowanie (szkoda rzeczywista i utracone korzyści) z tytułu odmowy udzielenia przez Bank Przemysłowy S.A. dwóch przyrzeczonych kredytów gospodarczych na inwestycję związaną z zakupem Browaru w Krotoszynie. Sprawę rozpoznawał w pierwszej instancji Sąd Okręgowy w Szczecinie pod sygn. akt VIII GC 531/04, na podstawie pozwu wniesionego w dniu 15.09.2004r. Odpowiedź na pozew złożona została w dniu 21.06.2005r. Na mocy wyroku Sądu Okręgowego w Szczecinie z dnia 17.10.2006r. powództwo zostało oddalone w całości. Takie samo rozstrzygnięcie zapadło przed Sądem Apelacyjnym w Szczecinie w dniu 19.09.2007r., kiedy została oddalona apelacja „Sonag” sp. z o.o. W dniu 14.12.2007r. „Sonag” sp. z o.o. złożyła skargę kasacyjną, Getin Bank wniósł odpowiedź na skargę kasacyjną wnosząc o oddalenie skargi.

Łączna wartość wierzytelności dochodzonych na drodze sądowej w Grupie Kapitałowej Getin Holding wynosi 123 605 tys. zł.

Największe postępowanie w zakresie wierzytelności to sprawa, w której Getin Bank występuje jako uczestnik postępowania upadłościowego toczącego się w stosunku do upadłego „PPCh AUGUSTO” sp. z o.o. z siedzibą w Luboniu. Postępowanie jest zawisłe przed Sądem Rejonowym w Poznaniu XV Wydział Gospodarczy ds. Upadłościowych i Naprawczych. Postępowanie upadłościowe trwa od 09.10.2002r. (sygn. akt XV U 298/02). Wierzytelność opiewa na łączną kwotę 12 056 tys. zł i należy do II i VI kategorii zaspokojenia. Kwota zakwalifikowana do wyższej z w/w kategorii wynosi 10 830 tys. zł. Szanse na uzyskanie przez Getin Bank realnej spłaty są nikłe z uwagi na istnienie wierzycieli o wyższym pierwszeństwie zaspokojenia, w tym wierzyciela zabezpieczonego hipotecznie. Getin Bank redukuje swoją należność zaspokajając się z ruchomości. Sąd Upadłościowy wydał postanowienie o zakończeniu postępowania, które nie uprawomocniło się do końca III kwartału 2008r.

### **3.21. Informacja o zawarciu przez Emitenta lub jednostkę od niego zależną transakcji z podmiotem powiązaniem o wartości powyżej 500 tys. EUR, jeżeli nie są one transakcjami typowymi i rutynowymi, zawieranymi na warunkach rynkowych**

W III kwartale 2008r. nie wystąpiły transakcje o wartości powyżej 500 tys. EUR między spółkami Grupy Kapitałowej, nie będące transakcjami typowymi ani rutynowymi.

### **3.22. Informacje o udzieleniu przez Emitenta lub przez jednostkę od niego zależną poręczeń kredytu lub pożyczki lub udzieleniu gwarancji o wartości co najmniej 10% kapitałów własnych Emitenta**

W omawianym okresie w Grupie Kapitałowej Getin Holding transakcje takie nie wystąpiły.

### **3.23. Wskazanie czynników, które w ocenie Emitenta będą miały wpływ na osiągnięte przez niego wyniki w perspektywie co najmniej kolejnego kwartału**

W ocenie Emitenta czynnikami, które będą miały wpływ na wartości osiąganych wyników są czynniki związane z sytuacją na rynku instytucji finansowych. Trwająca obecnie sytuacja na rynkach finansowych, znaczne spadki kursów akcji na Giełdzie Papierów Wartościowych S.A. w Warszawie oraz utrata wzajemnego zaufania instytucji bankowych do siebie, może znaleźć odzwierciedlenie w przyszłych wynikach finansowych spółki. Wynik finansowy w znacznej mierze będzie uzależniony od czynników makroekonomicznych, w tym m.in. od koniunktury gospodarczej i wzrostu PKB, tendencji w

zakresie popytu na nieruchomości, stopy bezrobocia oraz skłonności do finansowania zakupu nieruchomości kredytami hipotecznymi oraz dostępności źródeł finansowania udzielanych kredytów, skłonności gospodarstw domowych do zaciągania kredytów hipotecznych, konsumpcyjnych i samochodowych, tendencji do oszczędzania, tendencji do inwestowania w fundusze.

W zakresie usług bankowych Grupa Kapitałowa Getin Holding zakłada:

- kontynuację rozbudowy sieci dystrybucji Getin Banku na terenie całego kraju, wprowadzanie nowych oraz stałe ulepszanie dotychczasowych produktów finansowych, a także rozwój projektów związanych z inwestycjami w sektorze finansowym;
- rozwój Grupy Noble Bank (Open Finance i Noble Funds TFI). Noble Bank zamierza w dalszym ciągu powiększać sieć dystrybucji produktów poprzez uruchamianie nowych oddziałów. Powinno to wpłynąć na zwiększenie sprzedaży produktów bankowych. Open Finance będzie kontynuował swoją dotychczasową działalność związaną z pośrednictwem i doradztwem finansowym. Noble Funds TFI będzie dążył do zwiększenia udziału w rynku funduszy inwestycyjnych, głównie poprzez rozwijanie oferty produktowej oraz rozwijanie sieci dystrybucji.

Czynniki wpływające na wyniki finansowe osiągnięte na rynkach międzynarodowych:

- na wyniki finansowe PlusBanku będzie miał wpływ stan płynności sektora finansowego na Ukrainie. Obniżenie poziomu płynności wpłynie na wzrost kosztu pieniądza oraz ograniczenie udzielania kredytów osobom fizycznym i prawnym. PlusBank planuje stopniowe zmniejszanie okresu na jaki udzielane są kredyty gotówkowe;
- rozwój Sombelbanku zależny będzie od reform gospodarczych przeprowadzonych na Białorusi oraz od efektywności podjętych kroków w dziedzinie finansowej i monetarnej;
- wyniki finansowe osiągnięte przez Carcade zależne będą od czynników wpływających na poziom sprzedaży, będą zatem zależały od sytuacji na rynkach finansowych;
- wyniki finansowe S.C. Perfect Finance będą determinowane skutecznością w zwiększaniu efektywności sprzedaży przez konsultantów, na co największy wpływ będzie miała umiejętność wykorzystania marketingu internetowego oraz sytuacja na rynku hipotecznym;
- na wyniki Gwaranta Plus będzie miało wpływ świadczenie dodatkowej usługi finansowej (obok usługi gwarancyjnej) – udzielanie kredytów gotówkowych. Gwarant Plus w tym celu dokonał państwowej rejestracji oddziałów regionalnych spółki i zaplanował rozpoczęcie udzielania w nich kredytów gotówkowych.

Działalność ubezpieczeniowa:

Wyniki spółek ubezpieczeniowych będą uzależnione od aktualnej i historycznej sprzedaży poszczególnych produktów oraz szkodowości ubezpieczonego portfela. Prognozowana przez banki niższa sprzedaż kredytów, w tym zwłaszcza hipotecznych, najprawdopodobniej przełoży się na niższą składkę przypisaną z produktów typu bancassurance, które stanowią główny kanał sprzedaży w działalności ubezpieczeniowej Grupy. Ewentualne pogorszenie wskaźników makroekonomicznych kraju może wpłynąć na wzrost szkodowości portfela ubezpieczeń.

Na wyniki finansowe Domu Maklerskiego Polonia Net znaczący wpływ będzie miała przede wszystkim koniunktura giełdowa, otoczenie rynkowe w tym poziom stóp procentowych, wyniki półroczne spółek giełdowych oraz realizacja założonego planu intensywnego rozwoju Spółki.

### **3.24. Inne informacje, które zdaniem Emitenta są istotne dla oceny jego sytuacji kadrowej, majątkowej, finansowej, wyniku finansowego i ich zmian, oraz informacje, które są istotne dla oceny możliwości realizacji zobowiązań przez Emitenta**

W omawianym okresie sprawozdawczym w Grupie Kapitałowej nie wystąpiły zdarzenia istotne dla oceny sytuacji kadrowej, majątkowej, finansowej, wyniku finansowego i ich zmian oraz zdarzenia, które są istotne dla oceny możliwości realizacji zobowiązań przez Emitenta.

#### 4. Przychody i wyniki przypadające na poszczególne segmenty działalności

##### Segmenty branżowe

Działalność operacyjną Grupy Kapitałowej podzielono na pięć głównych segmentów:

- Segment Usług Bankowych Detalicznych obejmuje usługi z zakresu udzielania kredytów i pożyczek, gwarancji i poręczeń, przyjmowania depozytów świadczonych przez Getin Bank S.A., PlusBank S.A. oraz Sombelbank S.A.
- Segment Usług Bankowych dla zamożnych klientów obejmuje usługi świadczone przez Grupę Kapitałową Noble Banku (z wyjątkiem usług pośrednictwa finansowego) z zakresu planowania i doradztwa finansowego, produktów inwestycyjnych oraz rozwiązań kredytowych dostosowanych do potrzeb zamożnych klientów (tzw. „affluent”).
- Segment Usług Leasingowych obejmuje usługi świadczone przez Carcade OOO i Carcade Plus Sp. z o.o. z zakresu czasowego oddania (przekazania) przedmiotu leasingu przez jeden podmiot drugiemu, w zamian za okresowe płatności.
- Segment Pośrednictwa Finansowego obejmuje sprzedaż produktów i usług banków, towarzystw ubezpieczeniowych, funduszy inwestycyjnych oraz działalność maklerską.
- Segment Ubezpieczeń i Bancassurance obejmuje ubezpieczenia finansowe, komunikacyjne i pozostałe ubezpieczenia majątkowe i osobowe oferowane przez TU Europa oraz umowy ubezpieczeń na życie oraz inwestycyjne oferowane przez TU na Życie Europa.

W 2008 roku, dokonano przeklasyfikowania typowych usług pośrednictwa finansowego (przede wszystkim działalność Open Finance S.A.) z segmentu usług bankowych dla zamożnych klientów do segmentu pośrednictwa finansowego, zmieniając również prezentację danych porównywalnych.

Ceny wewnętrzne w transakcjach pomiędzy segmentami są na poziomie cen rynkowych.

##### Segmenty geograficzne

Grupa prowadzi swoją działalność głównie na terenie Polski (segment usług bankowych detalicznych oraz dla zamożnych klientów, segment ubezpieczeń i segment pośrednictwa finansowego), Federacji Rosyjskiej (segment usług leasingowych), Ukrainy (bankowość detaliczna), Białorusi (bankowość detaliczna) oraz Rumunii (pośrednictwo finansowe), a segmenty geograficzne pokrywają się z segmentami branżowymi za wyjątkiem działających w sektorze bankowości detalicznej PlusBanku na terenie Ukrainy i Sombelbanku na terenie Białorusi, Carcade Plus rozpoczynającej działalność leasingową na terenie Ukrainy oraz S.C. Perfect Finance rozpoczynającej działalność doradztwa finansowego w Rumunii. Ze względu na niewielki rozmiar działalności prowadzonej przez te spółki ich działalność na terenie Ukrainy, Białorusi i Rumunii nie została wyodrębniona. Działalność spółek Grupy na terenie Polski nie wykazuje istotnego regionalnego zróżnicowania w zakresie ryzyka i poziomu zwrotu z poniesionych nakładów inwestycyjnych.

## Skonsolidowany rachunek zysków i strat za 3 kwartały 2008 roku narastająco w podziale na segmenty

|   | Segment bankowości detalicznej | Segment bankowości dla zamożnych klientów | Segment pośrednictwa finansowego | Segment leasingowy          | Segment ubezpieczeń i bancassurance | Spółki holdingowe i wyłączenia konsolidacyjne | Grupa Kapitałowa Getin Holding |
|---|--------------------------------|---|----------------------------------|-----------------------------|-------------------------------------|---|--------------------------------|
|   | Polska, Ukraina, Białoruś      | Polska                                    | Polska, Ukraina, Rumunia         | Federacja Rosyjska, Ukraina | Polska                              | Polska, Luksemburg                            |                                |
| <b>Przychody z tytułu odsetek</b>                         | <b>1 064 004</b>               | <b>141 101</b>                            | <b>714</b>                       | <b>91 019</b>               | <b>77 248</b>                       | <b>(61 095)</b>                               | <b>1 312 991</b>               |
| zewnątrzne  | 1 060 153                      | 138 861                                   | 440                              | 91 019                      | 21 560                              | 958   | 1 312 991                      |
| wewnętrzne  | 3 851                          | 2 240                                     | 274                              | 0                           | 55 688                              | (62 053)                                      | 0                              |
| <b>Koszty z tytułu odsetek</b>                            | <b>(659 885)</b>               | <b>(117 482)</b>                          | <b>(468)</b>                     | <b>(30 189)</b>             | <b>(26 611)</b>                     | <b>75 547</b>                                 | <b>(759 088)</b>               |
| zewnątrzne  | (624 512)                      | (92 871)                                  | (126)                            | (14 762)                    | (26 611)                            | (206)   | (759 088)                      |
| wewnętrzne  | (35 373)                       | (24 611)                                  | (342)                            | (15 427)                    | 0                                   | 75 753  | 0                              |
| <b>Wynik z tytułu odsetek</b>                             | <b>404 119</b>                 | <b>23 619</b>                             | <b>246</b>                       | <b>60 830</b>               | <b>50 637</b>                       | <b>14 452</b>                                 | <b>553 903</b>                 |
| zewnątrzny  | 435 641                        | 45 990                                    | 314                              | 76 257                      | (5 051)                             | 762   | 553 903                        |
| wewnętrzny  | (31 522)                       | (22 371)                                  | (68)                             | (15 427)                    | 55 688                              | 13 700  | 0                              |
| <b>Przychody z tytułu prowizji i opłat</b>                | <b>275 535</b>                 | <b>21 878</b>                             | <b>136 858</b>                   | <b>9 202</b>                | <b>5 574</b>                        | <b>(218 059)</b>                              | <b>230 988</b>                 |
| zewnątrzne  | 91 315                         | (6 912)                                   | 131 809                          | 9 202                       | 5 574                               | 0   | 230 988                        |
| wewnętrzne  | 184 220                        | 28 790                                    | 5 049                            | 0                           | 0                                   | (218 059)                                     | 0                              |
| <b>Koszty z tytułu prowizji i opłat</b>                   | <b>(29 396)</b>                | <b>(2 586)</b>                            | <b>(19 589)</b>                  | <b>(1)</b>                  | <b>(271)</b>                        | <b>3 871</b>                                  | <b>(47 972)</b>                |
| zewnątrzne  | (27 961)                       | (2 568)                                   | (19 589)                         | 66                          | 2 115                               | (35)  | (47 972)                       |
| wewnętrzne  | (1 435)                        | (18)                                      | 0                                | (67)                        | (2 386)                             | 3 906   | 0                              |
| <b>Wynik z tytułu prowizji i opłat</b>                    | <b>246 139</b>                 | <b>19 292</b>                             | <b>117 269</b>                   | <b>9 201</b>                | <b>5 303</b>                        | <b>(214 188)</b>                              | <b>183 016</b>                 |
| zewnątrzny  | 63 354                         | (9 480)                                   | 112 220                          | 9 268                       | 7 689                               | (35)  | 183 016                        |
| wewnętrzny  | 182 785                        | 28 772                                    | 5 049                            | (67)                        | (2 386)                             | (214 153)                                     | 0                              |
| <b>Pozostałe przychody i koszty operacyjne netto</b>      | <b>291 863</b>                 | <b>126 760</b>                            | <b>(761)</b>                     | <b>1 583</b>                | <b>77 204</b>                       | <b>147 369</b>                                | <b>644 018</b>                 |
| zewnątrzne  | 291 583                        | 126 580                                   | (894)                            | 1 503                       | 229 875                             | (4 629)                                       | 644 018                        |
| wewnętrzne  | 280                            | 175                                       | 138                              | 80                          | (152 671)                           | 151 998                                       | 0                              |
| <b>Wynik z tytułu utraty wartości kredytów i pożyczek</b> | <b>(205 029)</b>               | <b>(4 631)</b>                            | <b>(30)</b>                      | <b>(7 358)</b>              | <b>0</b>                            | <b>0</b>                                      | <b>(217 048)</b>               |
| zewnątrzny  | (205 029)                      | (4 631)                                   | (30)                             | (7 358)                     | 0                                   | 0   | (217 048)                      |
| wewnętrzny  | 0                              | 0   | 0                                | 0                           | 0                                   | 0   | 0                              |
| <b>Ogólne koszty administracyjne</b>                      | <b>(344 939)</b>               | <b>(47 467)</b>                           | <b>(82 723)</b>                  | <b>(40 534)</b>             | <b>(37 117)</b>                     | <b>(13 499)</b>                               | <b>(566 279)</b>               |
| zewnątrzne  | (344 880)                      | (47 210)                                  | (82 696)                         | (40 460)                    | (37 117)                            | (13 916)                                      | (566 279)                      |
| wewnętrzne  | (59)                           | (257)                                     | (27)                             | (74)                        | 0                                   | 417   | 0                              |
| <b>Wynik z działalności operacyjnej</b>                   | <b>392 153</b>                 | <b>117 568</b>                            | <b>34 006</b>                    | <b>23 722</b>               | <b>96 027</b>                       | <b>(65 866)</b>                               | <b>597 610</b>                 |
| zewnątrzny  | 240 669                        | 111 249                                   | 28 914                           | 39 210                      | 195 396                             | (17 828)                                      | 597 610                        |
| wewnętrzny  | 151 484                        | 6 319                                     | 5 092                            | (15 488)                    | (99 369)                            | (48 038)                                      | 0                              |
| <b>Zysk (strata) brutto</b>                               | <b>392 153</b>                 | <b>117 568</b>                            | <b>34 006</b>                    | <b>23 722</b>               | <b>96 027</b>                       | <b>(62 012)</b>                               | <b>601 464</b>                 |
| zewnątrzny  | 232 961                        | 111 249                                   | 28 914                           | 39 210                      | 195 396                             | (6 266)                                       | 601 464                        |
| wewnętrzny  | 159 192                        | 6 319                                     | 5 092                            | (15 488)                    | (99 369)                            | (55 746)                                      | 0                              |
| <b>Zysk (strata) netto</b>                                | <b>319 475</b>                 | <b>95 070</b>                             | <b>26 605</b>                    | <b>17 093</b>               | <b>77 434</b>                       | <b>(51 380)</b>                               | <b>484 297</b>                 |
| zewnątrzny  | 169 140                        | 89 250                                    | 22 244                           | 32 581                      | 176 947                             | (5 865)                                       | 484 297                        |
| wewnętrzny  | 150 335                        | 5 820                                     | 4 361                            | (15 488)                    | (99 513)                            | (45 515)                                      | 0                              |

## Skonsolidowany rachunek zysków i strat za 3 kwartały 2007 roku narastająco w podziale na segmenty

|   | Segment bankowości detalicznej | Segment bankowości dla zamożnych klientów | Segment pośrednictwa finansowego | Segment leasingowy | Segment ubezpieczeń | Spółki holdingowe i wyłączenia konsolidacyjne | Grupa Kapitałowa Getin Holding |
|---|--------------------------------|---|----------------------------------|--------------------|---------------------|---|--------------------------------|
|   | Polska, Ukraina                | Polska                                    | Polska                           | Federacja Rosyjska | Polska              | Polska, Luksemburg                            |                                |
| <b>Przychody z tytułu odsetek</b>                         | <b>686 563</b>                 | <b>38 882</b>                             | <b>431</b>                       | <b>59 824</b>      | <b>4 647</b>        | <b>(8 141)</b>                                | <b>782 206</b>                 |
| zewnątrzne  | 685 760                        | 38 496                                    | 2 413                            | 59 824             | (4 254)             | (33)  | 782 206                        |
| wewnętrzne  | 803                            | 386                                       | (1 982)                          | 0                  | 8 901               | (8 108)                                       | 0                              |
| <b>Koszty z tytułu odsetek</b>                            | <b>(383 001)</b>               | <b>(16 131)</b>                           | <b>(67)</b>                      | <b>(20 600)</b>    | <b>(8 409)</b>      | <b>24 793</b>                                 | <b>(403 415)</b>               |
| zewnątrzne  | (364 799)                      | (14 287)                                  | (67)                             | (15 698)           | (8 409)             | (156)   | (403 415)                      |
| wewnętrzne  | (18 202)                       | (1 844)                                   | 0                                | (4 902)            | 0                   | 24 949  | 0                              |
| <b>Wynik z tytułu odsetek</b>                             | <b>303 562</b>                 | <b>22 751</b>                             | <b>364</b>                       | <b>39 224</b>      | <b>(3 762)</b>      | <b>16 651</b>                                 | <b>378 790</b>                 |
| zewnątrzny  | 320 961                        | 24 209                                    | 2 346                            | 44 126             | (12 663)            | (189)   | 378 790                        |
| wewnętrzny  | (17 399)                       | (1 458)                                   | (1 982)                          | (4 902)            | 8 901               | 16 840  | 0                              |
| <b>Przychody z tytułu prowizji i opłat</b>                | <b>159 703</b>                 | <b>48 032</b>                             | <b>139 409</b>                   | <b>13 419</b>      | <b>658</b>          | <b>(89 807)</b>                               | <b>271 414</b>                 |
| zewnątrzne  | 102 700                        | 42 237                                    | 113 244                          | 13 419             | 526                 | (713)   | 271 414                        |
| wewnętrzne  | 57 003                         | 5 795                                     | 26 165                           | 0                  | 132                 | (89 094)                                      | 0                              |
| <b>Koszty z tytułu prowizji i opłat</b>                   | <b>(20 314)</b>                | <b>(7 352)</b>                            | <b>(35 761)</b>                  | <b>(1 200)</b>     | <b>(35 434)</b>     | <b>53 632</b>                                 | <b>(46 429)</b>                |
| zewnątrzne  | (20 314)                       | (7 136)                                   | (20 626)                         | (563)              | 2 202               | 8   | (46 429)                       |
| wewnętrzne  | 0                              | (216)                                     | (15 135)                         | (637)              | (37 636)            | 53 624  | 0                              |
| <b>Wynik z tytułu prowizji i opłat</b>                    | <b>139 389</b>                 | <b>40 680</b>                             | <b>103 648</b>                   | <b>12 219</b>      | <b>(34 776)</b>     | <b>(36 175)</b>                               | <b>224 985</b>                 |
| zewnątrzny  | 82 386                         | 35 101                                    | 92 618                           | 12 856             | 2 728               | (705)   | 224 985                        |
| wewnętrzny  | 57 003                         | 5 579                                     | 11 030                           | (637)              | (37 504)            | (35 470)                                      | 0                              |
| <b>Pozostałe przychody i koszty operacyjne netto</b>      | <b>153 742</b>                 | <b>54 125</b>                             | <b>734</b>                       | <b>1 895</b>       | <b>96 849</b>       | <b>230 405</b>                                | <b>537 750</b>                 |
| zewnątrzne  | 153 670                        | 53 521                                    | 734                              | 1 895              | 96 850              | 231 080                                       | 537 750                        |
| wewnętrzne  | 72                             | 604                                       | 0                                | 0                  | (1)                 | (675)   | 0                              |
| <b>Wynik z tytułu utraty wartości kredytów i pożyczek</b> | <b>(79 530)</b>                | <b>3 894</b>                              | <b>0</b>                         | <b>(1 903)</b>     | <b>0</b>            | <b>0</b>                                      | <b>(77 539)</b>                |
| zewnątrzny  | (79 530)                       | 3 894                                     | 0                                | (1 903)            | 0                   | 0   | (77 539)                       |
| wewnętrzny  | 0                              | 0   | 0                                | 0                  | 0                   | 0   | 0                              |
| <b>Ogólne koszty administracyjne</b>                      | <b>(261 062)</b>               | <b>(25 585)</b>                           | <b>(76 992)</b>                  | <b>(32 063)</b>    | <b>(8 994)</b>      | <b>(12 996)</b>                               | <b>(417 692)</b>               |
| zewnątrzne  | (260 612)                      | (24 752)                                  | (76 992)                         | (32 063)           | (8 917)             | (14 356)                                      | (417 692)                      |
| wewnętrzne  | (450)                          | (833)                                     | 0                                | 0                  | (77)                | 1 360   | 0                              |
| <b>Wynik z działalności operacyjnej</b>                   | <b>256 101</b>                 | <b>95 865</b>                             | <b>27 754</b>                    | <b>19 372</b>      | <b>49 317</b>       | <b>197 884</b>                                | <b>646 293</b>                 |
| zewnątrzny  | 216 875                        | 91 974                                    | 18 706                           | 24 911             | 77 997              | 215 830                                       | 646 293                        |
| wewnętrzny  | 39 226                         | 3 891                                     | 9 048                            | (5 539)            | (28 680)            | (17 946)                                      | 0                              |
| <b>Zysk (strata) brutto</b>                               | <b>256 101</b>                 | <b>95 865</b>                             | <b>27 754</b>                    | <b>19 372</b>      | <b>49 317</b>       | <b>200 910</b>                                | <b>649 319</b>                 |
| zewnątrzny  | 216 875                        | 91 974                                    | 18 706                           | 24 911             | 77 997              | 218 856                                       | 649 319                        |
| wewnętrzny  | 39 226                         | 3 891                                     | 9 048                            | (5 539)            | (28 680)            | (17 946)                                      | 0                              |
| <b>Zysk (strata) netto</b>                                | <b>208 732</b>                 | <b>79 914</b>                             | <b>20 120</b>                    | <b>14 003</b>      | <b>40 893</b>       | <b>179 173</b>                                | <b>542 835</b>                 |
| zewnątrzny  | 170 942                        | 76 023                                    | 11 072                           | 19 542             | 73 948              | 191 308                                       | 542 835                        |
| wewnętrzny  | 37 790                         | 3 891                                     | 9 048                            | (5 539)            | (33 055)            | (12 135)                                      | 0                              |

## 5. Skrócone jednostkowe sprawozdanie finansowe Getin Holding S.A.

### RACHUNEK ZYSKÓW I STRAT

za okresy 3 i 9 miesięczne zakończone dnia 30 września 2008 roku oraz 30 września 2007 roku

|   | 01.07.2008-<br>30.09.2008 | 01.01.2008-<br>30.09.2008 | 01.07.2007-<br>30.09.2007 | 01.01.2007-<br>30.09.2007 |
|---|---------------------------|---------------------------|---------------------------|---------------------------|
|   | tys. zł                   | tys. zł                   | tys. zł                   | tys. zł                   |
| Przychody netto ze sprzedaży usług                            | 8                         | 23                        | 431                       | 1 381                     |
| Przychody netto ze sprzedaży towarów i produktów              | -                         | -                         | -                         | -                         |
| <b>Przychody ze sprzedaży</b>                                 | <b>8</b>                  | <b>23</b>                 | <b>431</b>                | <b>1 381</b>              |
| Koszt własny sprzedaży  | -                         | -                         | (151)                     | (390)                     |
| <b>Zysk brutto ze sprzedaży</b>                               | <b>8</b>                  | <b>23</b>                 | <b>280</b>                | <b>991</b>                |
| Koszty sprzedaży  | -                         | -                         | -                         | -                         |
| Pozostałe przychody operacyjne                                | 38                        | 231                       | 166                       | 219                       |
| Koszty ogólnego zarządu                                       | (3 025)                   | (8 095)                   | (1 757)                   | (6 039)                   |
| Pozostałe koszty operacyjne                                   | (15)                      | (141)                     | (339)                     | (380)                     |
| <b>Strata netto z działalności operacyjnej</b>                | <b>(2 994)</b>            | <b>(7 982)</b>            | <b>(1 650)</b>            | <b>(5 209)</b>            |
| Przychody finansowe   | 1 328                     | 60 737                    | 3 315                     | 151 252                   |
| Koszty finansowe  | (276)                     | (284)                     | 55                        | (459)                     |
| <b>Zysk brutto</b>  | <b>(1 942)</b>            | <b>52 471</b>             | <b>1 720</b>              | <b>145 584</b>            |
| Podatek dochodowy   | 449                       | 627                       | (353)                     | (27 931)                  |
| <b>Zysk netto z działalności kontynuowanej</b>                | <b>(1 493)</b>            | <b>53 098</b>             | <b>1 367</b>              | <b>117 653</b>            |
| Średnia ważona liczba akcji zwykłych (w szt.)                 | 709 786 986               | 709 786 986               | 708 995 500               | 681 066 574               |
| <b>Zysk (strata) na jedną akcję zwykłą (w zł)</b>             | <b>(0,00)</b>             | <b>0,07</b>               | <b>0,00</b>               | <b>0,17</b>               |
| Średnia ważona rozwodniona liczba akcji zwykłych (w szt.)     | 713 363 202               | 712 260 126               | 709 826 097               | 708 516 337               |
| <b>Rozwodniony zysk (strata) na jedną akcję zwykłą (w zł)</b> | <b>(0,00)</b>             | <b>0,07</b>               | <b>0,00</b>               | <b>0,17</b>               |

### BILANS na dzień 30 września 2008 roku oraz 31 grudnia 2007 roku

|  | 30.09.2008       | 31.12.2007       |
|--|------------------|------------------|
|  | tys. zł          | tys. zł          |
| <b>AKTYWA</b>  |                  |                  |
| <b>Aktywa trwałe</b>   | <b>2 509 815</b> | <b>2 303 396</b> |
| Rzeczowe aktywa trwałe   | 1 204            | 997              |
| Wartości niematerialne   | 59               | 72               |
| Należności długoterminowe  | 2 600            | 0                |
| Inwestycje w jednostkach zależnych                               | 2 498 115        | 2 295 118        |
| Inwestycje w jednostkach stowarzyszonych                         | 3 866            | 3 866            |
| Aktywa finansowe dostępne do sprzedaży                           | 3 260            | 3 260            |
| Aktywa z tytułu odroczonego podatku dochodowego                  | 711              | 83               |
| <b>Aktywa obrotowe</b>   | <b>91 844</b>    | <b>82 749</b>    |
| Zapasy   | -                | -                |
| Należności z tytułu podatku dochodowego                          | 3 272            | 309              |
| Należności z tytułu dostaw i usług oraz pozostałe należności     | 427              | 704              |
| Rozliczenia międzyokresowe                                       | 85               | 177              |
| Pozostałe aktywa finansowe                                       | 20               | -                |
| Środki pieniężne i ich ekwiwalenty                               | 88 040           | 81 559           |
| <b>A k t y w a r a z e m</b>                                     | <b>2 601 659</b> | <b>2 386 145</b> |
| <b>PASYWA</b>  |                  |                  |
| <b>Kapitał własny</b>  | <b>2 435 406</b> | <b>2 385 117</b> |
| Kapitał podstawowy   | 709 787          | 709 787          |
| Nadwyżka ze sprzedaży akcji powyżej wartości nominalnej          | 1 532 341        | 1 532 341        |
| Akcje własne   | (3 582)          | -                |
| Pozostałe kapitały   | 143 762          | 24 731           |
| Niepodzielony wynik finansowy                                    | -                | -                |
| Zysk roku bieżącego  | 53 098           | 118 258          |
| <b>Zobowiązania długoterminowe</b>                               | <b>0</b>         | <b>61</b>        |
| Zobowiązania finansowe i pozostałe zobowiązania                  | -                | 61               |
| <b>Zobowiązania krótkoterminowe</b>                              | <b>166 253</b>   | <b>967</b>       |
| Zobowiązania z tytułu dostaw i usług oraz pozostałe zobowiązania | 165 262          | 539              |
| Rozliczenia międzyokresowe                                       | 991              | 428              |
| <b>P a s y w a r a z e m</b>                                     | <b>2 601 659</b> | <b>2 386 145</b> |

**ZESTAWIENIE ZMIAN W KAPITALE WŁASNYM**  
**za okres 9 miesięcy zakończony dnia 30 września 2008 roku**

| dane niebadane   | Kapitał podstawowy | Nadwyżka ze sprzedaży akcji powyżej wartości nominalnej | Akcje własne   | Pozostałe kapitały rezerwowe | Niepodzielony wynik finansowy | Zysk roku bieżącego | Kapitał własny ogółem |
|--|--------------------|---|----------------|------------------------------|-------------------------------|---------------------|-----------------------|
|  | tys. zł            | tys. zł   | tys. zł        | tys. zł                      | tys. zł                       | tys. zł             | tys. zł               |
| Na dzień 1 stycznia 2008 roku  | 709 787            | 1 532 341   |                | 24 731                       |                               | -                   | 2 385 117             |
| Zysk lub (strata) za okres   |                    |   |                |                              |                               | 53 098              | 53 098                |
| Przeniesienie wyniku z roku poprzedniego na pozostałe kapitały rezerwowe |                    |   |                | 118 258                      |                               | (118 258)           | -                     |
| Skup akcji własnych celem umorzenia                                      | -                  | -   | (3 582)        |                              |                               |                     | (3 582)               |
| Opcje menedżerskie   |                    |   |                | 773                          |                               |                     | 773                   |
| <b>Na dzień 30 września 2008 roku</b>                                    | <b>709 787</b>     | <b>1 532 341</b>  | <b>(3 582)</b> | <b>143 762</b>               | <b>-</b>                      | <b>53 098</b>       | <b>2 435 406</b>      |

**ZESTAWIENIE ZMIAN W KAPITALE WŁASNYM**  
**za okres 9 miesięcy zakończony dnia 30 września 2007 roku**

| dane niebadane  | Kapitał podstawowy | Nadwyżka ze sprzedaży akcji powyżej wartości nominalnej | Akcje własne | Pozostałe kapitały rezerwowe | Niepodzielony wynik finansowy | Zysk roku bieżącego | Kapitał własny ogółem |
|---|--------------------|---|--------------|------------------------------|-------------------------------|---------------------|-----------------------|
|   | tys. zł            | tys. zł   | tys. zł      | tys. zł                      | tys. zł                       | tys. zł             | tys. zł               |
| Na dzień 1 stycznia 2007 roku   | 644 923            | 1 147 219   |              | 1 004                        | (22 103)                      | 45 017              | 1 816 060             |
| Zysk lub (strata) za okres  |                    |   |              |                              |                               | 117 653             | 117 653               |
| Przeniesienie wyniku z roku poprzedniego na niepodzielony wynik finansowy |                    |   |              | 22 914                       | 22 103                        | (45 017)            | -                     |
| Emisja akcji  | 64 073             | 384 433   |              |                              |                               |                     | 448 506               |
| Koszty emisji akcji   |                    | (587)   |              |                              |                               |                     | (587)                 |
| Opcje menedżerskie  |                    |   |              | 813                          |                               |                     | 813                   |
| <b>Na dzień 30 września 2007 roku</b>                                     | <b>708 996</b>     | <b>1 531 065</b>  |              | <b>24 731</b>                | <b>-</b>                      | <b>117 653</b>      | <b>2 382 445</b>      |

**RACHUNEK PRZEPLYWÓW PIENIĘŻNYCH**

za okresy 9 miesięczne zakończone dnia 30 września 2008 roku i 30 września 2007 roku

|  | 01.01.2008-<br>30.09.2008<br>tys. zł | 01.01.2007-<br>30.09.2007<br>tys. zł |
|--|--------------------------------------|--------------------------------------|
| <b>Przepływy środków pieniężnych z działalności operacyjnej - metoda pośrednia</b> |                                      |                                      |
| <b>Zysk (strata) brutto</b>  | <b>52 471</b>                        | <b>145 584</b>                       |
| <b>Korekty razem</b>   | <b>162 654</b>                       | <b>(146 835)</b>                     |
| 1. Udział w wyniku jednostek stowarzyszonych wycenianych metodą praw własności     | -                                    | -                                    |
| 2. Amortyzacja   | 301                                  | 305                                  |
| 3. (Zyski) straty z tytułu różnic kursowych  | (1 033)                              | -                                    |
| 4. Odsetki i dywidendy netto   | (20)                                 | 166                                  |
| 5. (Zysk) strata na działalności inwestycyjnej                                     | 9                                    | (139 533)                            |
| 6. Zwiększenie/zmniejszenie stanu należności                                       | 277                                  | 15 044                               |
| 7. Zwiększenie/zmniejszenie stanu zapasów  | -                                    | 9                                    |
| 8. Zwiększenie/zmniejszenie stanu zobowiązań, z wyjątkiem kredytów i pożyczek      | 164 656                              | (1 384)                              |
| 9. Zmiana stanu rozliczeń międzyokresowych   | 655                                  | (942)                                |
| 10. Podatek dochodowy zapłacony  | (2 964)                              | (21 313)                             |
| 11. Pozostałe  | 773                                  | 813                                  |
| <b>Środki pieniężne netto z działalności operacyjnej</b>                           | <b>215 125</b>                       | <b>(1 251)</b>                       |
| <b>Przepływy środków pieniężnych z działalności inwestycyjnej</b>                  |                                      |                                      |
| 1. Sprzedaż rzeczowych aktywów trwałych i wartości niematerialnych                 | 3                                    | -                                    |
| 2. Nabycie rzeczowych aktywów trwałych i wartości niematerialnych                  | (508)                                | (614)                                |
| 3. Sprzedaż aktywów finansowych  | 50 246                               | 160 243                              |
| 4. Nabycie aktywów finansowych   | (253 242)                            | (843 225)                            |
| 5. Spłata udzielonych pożyczek   | 9 897                                | -                                    |
| 6. Udzielenie pożyczek   | (11 464)                             | -                                    |
| <b>Środki pieniężne netto z działalności inwestycyjnej</b>                         | <b>(205 068)</b>                     | <b>(683 596)</b>                     |
| <b>Przepływy środków pieniężnych z działalności finansowej</b>                     |                                      |                                      |
| 1. Wpływy z tytułu emisji akcji  | -                                    | 447 918                              |
| 2. Spłata zobowiązań z tytułu leasingu finansowego                                 | (34)                                 | -                                    |
| 3. Wpływy z tytułu emisji dłużnych papierów wartościowych                          | 40                                   | -                                    |
| 4. Wykup dłużnych papierów wartościowych   | -                                    | (32 161)                             |
| 5. Odsetki zapłacone   | -                                    | (166)                                |
| 6. Inne wydatki finansowe  | (3 582)                              | -                                    |
| <b>Środki pieniężne netto z działalności finansowej</b>                            | <b>(3 576)</b>                       | <b>415 591</b>                       |
| <b>Zwiększenie/zmniejszenie stanu środków pieniężnych i ich ekwiwalentów</b>       | <b>6 481</b>                         | <b>(269 256)</b>                     |
| - Różnice kursowe netto  |                                      |                                      |
| <b>Środki pieniężne na początek okresu</b>   | <b>81 559</b>                        | <b>537 399</b>                       |
| <b>Środki pieniężne na koniec okresu, w tym:</b>                                   | <b>88 040</b>                        | <b>268 143</b>                       |
| - o ograniczonej możliwości dysponowania   |                                      |                                      |



## 6. Pozostałe informacje do jednostkowego sprawozdania finansowego

### 6.1. Informacje o zasadach przyjętych przy sporządzeniu sprawozdania (w szczególności informacja o zmianach stosowanych zasad / polityki rachunkowości)

Skrócone sprawozdanie finansowe za III kwartał 2008r. zostało sporządzone zgodnie z Międzynarodowymi Standardami Sprawozdawczości Finansowej (MSSF).

Skrócone sprawozdanie finansowe Getin Holding S.A. za III kwartał 2008r. sporządzone zostało za okresy: 3 miesiące zakończony 30.09.2008r., 9 miesięcy zakończony 30.09.2008r. oraz na dzień 30.09.2008r. i zawiera bilans, rachunek zysków i strat, zestawienie zmian w kapitale własnym, rachunek przepływów pieniężnych oraz skróconą informację dodatkową.

Porównawcze dane finansowe do skróconego sprawozdania finansowego zawierają dane finansowe za okresy: 3 miesiące zakończony 30.09.2007r., 9 miesięcy zakończony 30.09.2007r. oraz na dzień 31.12.2007r.

Przyjęte zasady rachunkowości są zgodne z zasadami zastosowanymi przy sporządzeniu rocznego sprawozdania finansowego Getin Holding S.A. za rok zakończony 31 grudnia 2007r., opublikowanego w dniu 12 marca 2008r.

### 6.2. Informacje o korektach z tytułu rezerw oraz o rezerwie i aktywach z tytułu odroczonego podatku dochodowego

|  | 30.09.2008 | 31.12.2007 | Zmiana |
|--|------------|------------|--------|
| Aktywa z tytułu odroczonego podatku dochodowego  | 711        | 83         | 628    |
| Rezerwa z tytułu odroczonego podatku dochodowego | -          | -          | -      |

### 6.3. Informacje o dokonanych odpisach aktualizujących wartość składników aktywów

|  | 30.09.2008 | 31.12.2007 | Zmiana |
|--|------------|------------|--------|
| Odpisy aktualizujące wartość aktywów       |            |            |        |
| Należności krótkoterminowe                 | 77         | 108        | (31)   |
| Razem odpisy aktualizujące wartość aktywów | 77         | 108        | (31)   |